

An aerial photograph of a volcanic landscape. The scene is dominated by dark, jagged volcanic rock formations. A striking feature is a large, bright blue lake that winds through the terrain. In the center of the lake, there is a prominent, oval-shaped island covered in a thick layer of yellow-green moss or lichen. The surrounding land is also covered in similar vegetation, creating a stark contrast with the dark rocks and the vibrant blue water. The overall appearance is that of a rugged, yet biologically active volcanic environment.

**Mat á fýsileika aukins samstarfs
eða sameiningar Háskóla Íslands
og Háskólans á Hólum**

Samantekt

Fýsileikagreining þessi er unnin af stýrihópi, sem var skipaður fulltrúum frá Háskóla Íslands (HÍ) og Háskólanum á Hólum (HH) í kjölfar viljayfirlýsingar sem Áslaug Arna Sigurbjörnsdóttir háskóla-, iðnaðar- og nýsköpunarráðherra, Hólmfríður Sveinsdóttir, rektor Háskólans á Hólum og Jón Atli Benediktsson, rektor Háskóla Íslands, undirrituðu hinn 14. ágúst 2023. Í viljayfirlýsingunni var kveðið á um aukið samstarf milli skólanna eða sameiningu þeirra.

Stýrihópurinn fékk það verkefni að meta hvaða kostir væru í stöðunni út frá viljayfirlýsingunni.

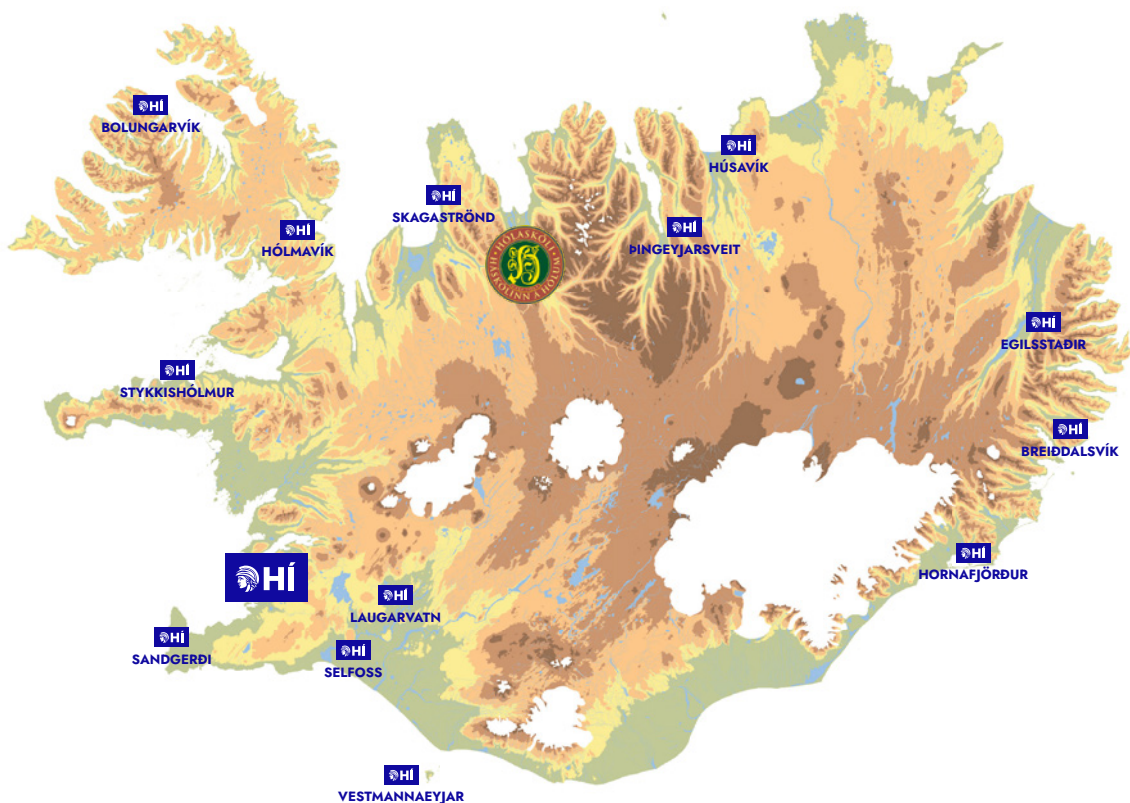
Stýrihópurinn greindi fjórar mögulegar sviðsmyndir um aukið samstarf eða sameiningu, en niðurstaðan er að háskólasamstæða er fýsilegasti kosturinn. Því leggur stýrihópurinn til við háskólaráð beggja skóla að hefja undirbúning stofnunar nýrrar háskólasamstæðu. Slík samstæða yrði umbylting í skipulagi háskólastarfs á Íslandi og mikill ávinningur fyrir íslenskt háskólasamfélag. Stýrihópurinn leggur áherslu á að ný háskólasamstæða efli háskólastarf á öllu landinu, styrki sókn á alþjóðlegum vettvangi og verði eftirsóknarverður kostur fyrir aðra háskóla og rannsóknastofnanir.

Háskólasamstæður tveggja eða fleiri sjálfstæðra háskóla og í sumum tilfellum rannsóknastofnana þekkjast víða erlendis og miða að því að styrkja háskólastarf tiltekinnar svæða. Mikilvæg tækifæri felast í að nýta þá reynslu við mótun samstæðu sem hentar íslensku háskólaumhverfi í því skyni að efla háskólastarf til framtíðar, án þess þó að auka á yfirbyggingu eða kostnað samstæðunnar hvað stjórnskipulag varðar.

Tillaga þessi felur í sér umtalsvert nýnæmi þar sem engin fyrirmynd er að háskólasamstæðu hér á landi. Slík samstæða mun gera íslenskt háskólasamfélag betur í stakk búið til að mæta aukinni alþjóðlegri samkeppni í námi, rannsóknum og nýsköpun. Sameiginlega geta háskólarnir boðið upp á fjölbreyttara nám og verið betur í stakk búnir til að taka virkan þátt í þverfaglegum alþjóðlegum rannsókn verkefnum sem takast á við helstu áskoranir samtímans. Öflug háskólasamstæða fellur vel að nýjum áherslum Gæðaráðs háskólanna (QEF3).

Háskólasamstæða HÍ og HH yrði með mestu faglegu breiddina á meðal íslenskra háskóla og yrði með sterka og víðtæka skírskotun til samfélags og atvinnulífs, ekki síst á landsbyggðinni. Háskóli Íslands er þegar með starfsemi á 13 stöðum um landið, með 12 rannsóknasetur, og með stofnun nýrrar háskólasamstæðu yrði starfsemi á landsbyggðinni meira en tvöfölduð í fjölda starfsfólks og verkefna.

Starfsstöðvar háskólasamstæðunnar á Íslandi



Markmið verkefnisins

- » Verkefnið felur í sér að byggja upp á árangursríkan hátt dýnamíska háskólasamstæðu sem mun skila fjölbreyttara námsframboði, öflugri rannsóknum og auknum tengslum við atvinnulíf og samfélag um land allt.
- » Við uppbyggingu háskólasamstæðunnar verður horft til þess að:
 - styrkja Háskóla Íslands sem leiðandi háskóla í íslensku samfélagi,
 - styrkja Háskólann á Hólum sem sérhæfðan háskóla á landsbyggðinni
 - háskólasamstæðan verði eftirsóknarverður og raunhæfur valkostur fyrir fleiri háskóla og rannsóknastofnanir í því skyni að efla íslenskt háskólakerfi í alþjóðlegri samkeppni.

Ný háskólasamstæða með gæði í kennslu og rannsóknum að leiðarljósi

Fjöldmörg tækifæri liggja í auknu samstarfi eða sameiningu Háskóla Íslands (HÍ) og Háskólans á Hólum (HH). Háskólarnir tveir hafa lengi átt í farsælu samstarfi um rannsóknir og kennslu, til dæmis á vettvangi Samstarfsnets opinberra háskóla. Þá má nefna tvö nýleg sameiginleg verkefni skólanna sem fengu úthlutun úr Samstarfi háskóla um sameiginlega námsleið í ferðamálafræði og samstarf um að efla nám í fiskeldisfræðum.

Rektorar HÍ og HH undirrituðu viljayfirlýsingu um aukið samstarf og mögulega sameiningu hinn 14. ágúst 2023. Í viljayfirlýsinguinni kemur fram að rektorar háskólanna leggja áherslu á að aukið samstarf eða sameining skili fjölbreyttara námsframboði, öflugri rannsóknum og auknum tengslum við atvinnulíf og samfélag.

Í kjölfarið var stofnaður stýrihópur til þess að halda utan um verkefnið sem fundað hefur reglulega frá 5. september 2023 og í þeirri vinnu haft víðtækt samráð innan og utan háskólanna. Fýsileikagreining var unnin til að kanna hvaða útfærsla samstarfs eða samruna myndi henta best til að tryggja nánara samstarf háskólanna, með aukin gæði og fjölbreytt námsframboð, öflugri rannsóknir og virkari tengingar við samfélag og atvinnulíf, að markmiði.

Stýrihópurinn komst að þeirri niðurstöðu að háskólasamstæða væri fýsilegasti kosturinn og því hefur vinna hans falist í að skilgreina og undirbúa næstu skref að nýju háskólasamstæðuskipulagi HÍ og HH. Verkefnið skiptist í tíu verkþætti sem miða að því að byggja upp öfluga háskólasamstæðu. Við myndun hennar verður horft til þess að háskólarnir verði sjálfstæðir og að samstæðan styrki HÍ sem leiðandi háskóla í íslensku samfélagi og HH sem sérhæfðan háskóla á landsbyggðinni. Mikilvægt verður að horfa til þess að samstæðan verði eftirsóknarverð fyrir fleiri háskóla og rannsóknastofnanir. HÍ verður flaggskipsháskóli samstæðunnar og HH sjálfstæður kampus með starfsemi á Hólum og Sauðárkróki.

Samstæðan taki til starfa 2024

Gert er ráð fyrir því að samstæðan taki til starfa í lok árs 2024. Stofnun samstæðunnar felur í sér margvísleg verkefni sem lýst er í umsókn í Samstarf háskóla og er verkefnið til tveggja ára.

Helstu verkþættir næstu tveggja ára eru eftirfarandi:

1. **Stjórnun.** Fjallar um stjórnun verkefnisins, samskipti við Háskóla-, iðnaðar- og nýsköpunarráðuneyti, upplýsingaflæði milli stýrihóps og faghópa.
2. **Stjórnskipulag og gæðamál.** Fjallar m.a. um skilgreiningar á stjórnskipulagi samstæðunnar, sjálfstæði kampa og gæðamál.
3. **Kennsla og námsskipan.** Fjallar um samstarf um kennslumál og námsskipan, þ.m.t. fjarnám, endurmenntun, grunn- og framhaldsnám og málefni nemenda.
4. **Rannsóknir, rannsóknainnviðir og nýsköpun.** Fjallar um hvernig rannsóknir og nýsköpun geta eflst í auknu samstarfi.
5. **Stjórnsýsla og stoðþjónusta.** Fjallar um samstarf um stjórnsýslu í kennslumálum, rannsóknum og nýsköpun, mannauðsmálum, framkvæmdum og tækni, alþjóðamálum og samskipta- og markaðsmálum.
6. **Fjármál.** Fjallar um fjármál háskólasamstæðunnar.
7. **Upplýsingatækni.** Fjallar um upplýsingatæknimál (UT) nýrrar samstæðu.
8. **Sérstök verkefni.** Fjallar um sameiginleg verkefni á faglegum grunni, t.d. sameiginlegan doktorsskóla, þverfaglegt meistaranám í sjálfbærri byggðafræði og undirbúning að aðfaranámi í dýralækningum.
9. **Markaðs- og samskiptamál.** Fjallar um sköpun ásjáðar samstæðunnar og kampa og almannatengsl.
10. **Mannauðs- og kjaramál.** Fjallar um hvernig haldið er utan um mannauð á tímum breytinga, samræmingu kjara og aðrar tengdar áskoranir.



Sæunn Stefánsdóttir, Halldór Jónsson, Anna Guðrún Edvardsdóttir, Edda Matthíasdóttir, Ásta Dís Óladóttir, Ingibjörg Gunnarsdóttir, Diljá Björt Stefánsdóttir, Hólmfríður Sveinsdóttir, Róbert Óttarsson, Skúli Skúlason og Snæbjörn Pálsson.

Stýrihópur

Stýrihópur samanstendur af fulltrúum beggja skóla. Verkefnastjóri fyrir hönd HVIN og formaður starfshópsins er Ásta Dís Óladóttir, prófessor við Viðskiptafræðideild Háskóla Íslands.

Frá Háskóla Íslands eru: Ingibjörg Gunnarsdóttir aðstoðarrektor vísinda, Halldór Jónsson sviðsstjóri vísinda- og nýsköpunarsviðs, Snæbjörn Pálsson, prófessor og deildarforseti Líf- og umhverfisvísinda-deildar HÍ, og Sæunn Stefánsdóttir, forstöðumaður Stofnunar rannsóknasetra.

Frá Háskólanum á Hólum eru: Hólmfríður Sveinsdóttir rektor, Edda Matthíasdóttir framkvæmdastjóri, Skúli Skúlason, prófessor við Fiskeldis- og fiskalíffræðideild HH, og Anna Guðrún Edvardsdóttir, rannsóknastjóri á sviði rannsókna, nýsköpunar og kennslu.

Ávinningur háskólasamstæðu fyrir íslenskt samfélag

Íslenskt samfélag er of lítið til að reka sjö háskóla sem standast alþjóðlega samkeppni og geta boðið nemendum upp á framúrskarandi nám og kennslu. Stærri háskólaeiningar eru betur í stakk búnar til að taka virkan þátt í þverfaglegum alþjóðlegum rannsóknaverkefnum sem takast á við helstu áskoranir samtímans og til að starfa í samræmi við nýjar áherslur Gæðaráðs háskólanna í QEF3.

Meginávinningur þessa verkefnis er nýtt skipulag háskólasamstæðu sem yrði eftirsóknarverður og raunhæfur kostur fyrir fleiri háskóla og rannsóknastofnanir.

Sértækur ávinningur af samstæðu HÍ og HH er eftirfarandi:

- » Aukin gæði og fjölbreytni í rannsóknum
- » Aukin fjölbreytni og gæði í námi
- » Aukið framboð af námsleiðum, m.a. í tengslum við atvinnulíf
- » Fjölgun nemenda á tilteknum námslínum og aukin ánægja þeirra meðan á námi stendur
- » Efling fjarnáms
- » Efling tengsla háskóla, atvinnulífs og samfélags
- » Aukin tækifæri til nýsköpunar
- » Aukin tækifæri til þverfræðilegs samstarfs
- » Efling tengsla landsbyggðar og höfuðborgarsvæðis
- » Efling samfélagsleg hlutverks samstæðunnar
- » Efling stjórnsýslu og stoðþjónustu með möguleika á hagræðingu



Háskóli Íslands

Hlutverk og framtíðarsýn

Háskóli Íslands hefur skapað sér traust og virðingu á alþjóðlegum vettvangi sem alhliða og öflugur rannsóknaháskóli og standa fræðimenn við skólann í fremstu röð samkvæmt alþjóðlegu mati á háskólum. Háskólinn gegnir einnig mikilvægu hlutverki í lýðræðislegri og upplýstri samfélagsumræðu á Íslandi. Þekkingarsköpun við skólann styður samfélagið við að takast á við margvíslegar áskoranir, sem til dæmis varða menntun og menningu, umhverfisbreytingar, náttúruvá, heilsu fólks og tækni-framfarir. Háskólar eru vettvangur frjálsrar þekkingarleitar, skapandi hugsunar, nýsköpunar og menntunar nýrra kynslóða. Þeir þurfa að ryðja brautina með nýrri þekkingu og hafa kjark til að breytast í ljósi nýrra viðfangsefna.

Framtíðarsýn og meginmarkmið Háskóla Íslands eru tilgreind í stefnu Háskóla Íslands fyrir tímabilið 2021–2026, HÍ26, sem endurspeglar hlutverk og sýn skólans og lýsir forgangsröðun verkefna sem munu móta allar hliðar starfsins næstu árin. Háskóli Íslands byggir á traustum stöðum og sækir jafnframt sem háskóli með öfluga þverfræðilega starfsemi sem styður við fjölbreytt samfélag starfsfólks og nemenda. Hí leitast við að opna háskólann enn frekar, kappkostar að hann eigi í frjóu samstarfi við háskóla um allan heim og starfi jafnframt náið með atvinnulífi og samfélagi. Í HÍ26 er lögð áhersla á að starf skólans stuðli að sjálfbærni og farsælli þróun samfélagsins á Íslandi og um heim allan.

Mælanleg og aðgerðabundin markmið fyrir kjarnastarfsemi á árunum 2023–2025 eru:

- 1) Gæði náms í fyrirrúmi: Kennsluhættir og námsframboð verði í sífelldri þróun og burðarstólpi í gæðastarfi skólans með námsánægju og gæði að leiðarljósi. Áhersla verði á þróun stafrænna kennsluhátta, fjarnáms og opinna netnámskeiða.
- 2) Framúrskarandi vísindi: Stuðningur við rannsakendur verði eflur með bættu aðgengi að styrkjum og rannsóknainnvíðum, sem og opnum og betri aðgangi að rannsóknagögnum og niðurstöðum.
- 3) Samtal við samfélagið: Kortlagning á hagsmunaaðilum og áætlun og aukinn stuðningur við miðlun og samstarf, með áherslu á milliliðalaust samtal rannsakenda og samfélags til að bregðast við falsfréttum, auka traust á vísindum og undirbyggja opinbera stefnumótun.

Lög og reglur

Háskóli Íslands starfar á grundvelli laga um opinbera háskóla, nr. 85/2008 og lögum um háskóla, nr. 63/2006. Helstu reglur sem skólinn starfar eftir snúa að viðmiðum um æðri menntun og prófgráður, nr. 530/2011, gæðum kennslu og rannsókna í háskólum, nr. 1368/2018, reglum um doktorsnám í háskólum samkvæmt 7. gr. laga nr. 63/2006 um háskóla, nr. 37/2007, reglum um störf áfrýjunar-nefndar í kærumálum háskólanema samkvæmt 20. gr. laga um háskóla nr. 63/2006, nr. 1152/2006, og reglum um viðurkenningu háskóla á grundvelli 3. gr. laga nr. 63/2006 um háskóla, nr. 1067/2006.



Háskólinn á Hólum

Hlutverk og framtíðarsýn

Stefna 2021–2025

Stefna Háskólans á Hólum byggir á gildum hans sem eru virðing, fagmennska og köpun. Hlutverk háskólans er að vinna að rannsóknar- og nýsköpunarverkefnum í samstarfi við atvinnugreinar sem snerta fræðasvið hans. Starfsemi háskólans einkennist af fjölþættum stuðningi við atvinnugreinar í örri þróun; fiskeldi, ferðaþjónustu og hestamennsku. Háskólinn er leiðandi afl í mótun sérfræðinga á sínum fagsviðum og tekur þátt í mótun samfélags og stuðlar að ábyrgri nýtingu náttúru með sjálfbærni að leiðarljósi.

Mælanleg og aðgerðabundin markmið fyrir kjarnastarfsemi á árunum 2023–2025 eru:

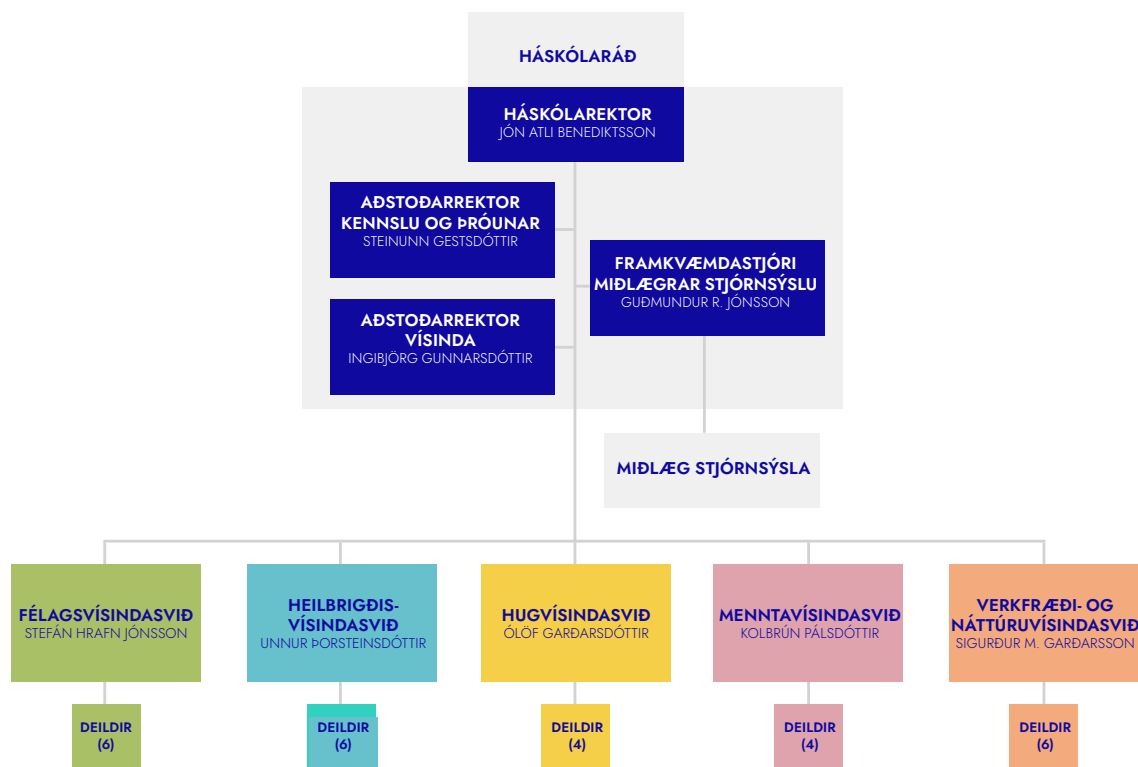
- 1) Auka gæði náms og námsumhverfis háskólans.
- 2) Styrkja rannsóknastarf og umgjörð þess.
- 3) Auka áhrif og tengsl háskóla og rannsóknastofnana í samfélaginu.

Lög og reglur

Háskólinn á Hólum er vísindaleg fræðslu- og rannsóknastofnun á háskólastigi. Starfsemi skólans byggist á lögum nr. 85/2008 um opinbera háskóla með áorðnum breytingum og lögum um háskóla nr. 63/2006. Háskólinn á Hólum er miðstöð fyrir kennslu og rannsóknir í hestafræðum, reiðmennsku og reiðkennslu, fiskeldi og fiskalíffræði og ferðaþjónustu í dreifbýli. Við skólann er heimilt að starf-rækja alþjóðlega deild í reiðmennsku og hestafræðum þar sem innheimta má skólagjöld. Stjórn Háskólans á Hólum er heimilt að stofna til kennslu eða rannsókna á öðrum fræðasviðum, enda uppfylli starfsemin skilyrði til viðurkenningar samkvæmt lögum nr. 63/2006, um háskóla.



Skipurit Háskóla Íslands



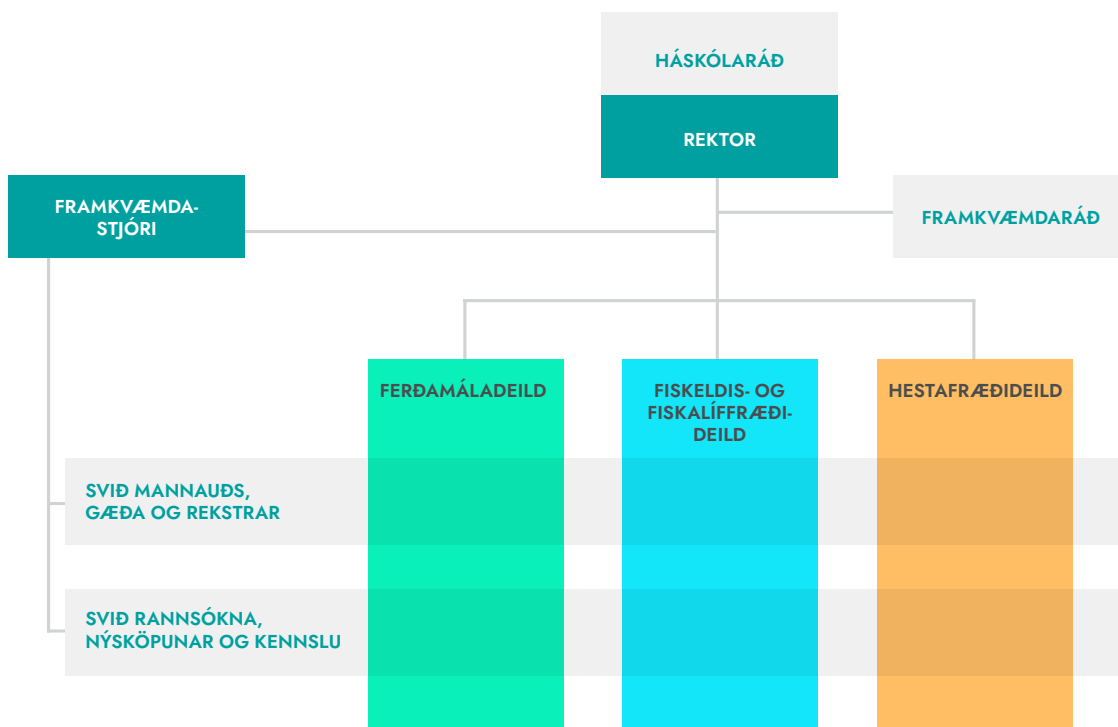
Háskóli Íslands í tölum

Árið 2022 í hnotskurn

2022

Fjöldi skráðra nemenda	15.089
Fjöldi alþjóðlegra nemenda	1.687
Ársverk nemenda (almanaksárið)	9.540
Brautskráningar (fjöldi kandiðata)	3.474
Brautskráðir doktorar	87
Akademískt starfsfólk	561
Annað starfsfólk við kennslu og rannsóknir	817
Stjórnsýsla, stoðþjónusta, tæknistörf, ýmis tímavinna	509

Skipurit Háskólans á Hólum



Háskólinn á Hólum í tölum

Árið 2022 í hnotskurn

2022

Fjöldi skráðra nemenda	161
Fjöldi alþjóðlegra nemenda	49
Ársverk nemenda (almanaksárið)	142
Brautskráningar (fjöldi kandiðata)	49
Akademískt starfsfólk	20
Annað starfsfólk við kennslu og rannsóknir	26
Stjórnsýsla, stoðþjónusta, tæknistörf, ýmis tímavinna	17

Fýsileikagreining á samstæðu HH og HÍ

Brýnar áskoranir samtímans og framtíðar kalla á lausnir sem byggjast á framsækinni sýn, þekkingu og þverfræðilegri nálgun og samstarfi. Þróun háskóla á næstu árum mun skipta sköpum fyrir viðureign samfélaga við þau flóknu viðfangsefni sem heimurinn stendur frammi fyrir.

Að mati stýrihóps er leið háskólasamstæðu best til þess fallin að styrkja starfsemi skólanna. Við stofnun háskólasamstæðu er brýnt að taka mið af hagsmunum beggja skóla, starfsfólks og nemenda. Á fyrri stigum hafa aðrar sviðsmyndir verið skoðaðar, svo sem óbreytt skipan og að efla enn frekar samstarfið á milli Háskóla Íslands og Háskólans á Hólum. Eins hafa skólarnir skoðað að reka sameiginlega stoðþjónustu.

Háskóli Íslands og Háskólinn á Hólum eru báðir með skýra stefnu og talsverður samhljómur er í stefnum þeirra. Auk þess starfa báðir skólarnir eftir lögum um opinbera háskóla, nr. 85/2008 og lögum um háskóla, nr. 63/2006.

Háskólarnir leggja mikla áherslu á þverfaglega kennslu og öflugar rannsóknir, samtal og samvinnu við nærumhverfi og atvinnulíf. Markmið skólanna er að ná fram auknum gæðum og fjölbreytni í rannsóknum og kennslu. Bæta námsframboð, m.a. í tengslum við atvinnulíf og fjölga nemendum á tilteknum námsleiðum. Fyrirhugað er að efla fjarnám og ekki síður að efla tengsl háskóla, atvinnulífs og samfélags. Stjórnýsla og stoðþjónusta verður styrkt og möguleikar á hagræðingu skoðaðir. Tengsl landsbyggðar og höfuðborgarsvæðis verða eflað, sem og samfélagslegt hlutverk samstæðunnar. Þá munu námsleiðir sem stuðla að aukinni sjálfbærni styrkjast innan samstæðunnar, t.d. matvælaframleiðsla, fiskeldi, veiðar og umhverfisvernd.



Niðurstaða

Stýrihópurinn leggur til við háskólaráð beggja skóla að hafnar verði formlegar viðræður um stofnun nýrrar háskólasamstæðu samkvæmt framangreindum forsendum, sem er umbylting í skipulagi háskólastarfs á Íslandi. Stýrihópurinn leggur áherslu á að ný háskólasamstæða efli háskólastarf á Íslandi, sókn á alþjóðlegum vettvangi og verði eftirsóknarverður kostur fyrir aðra háskóla og rannsóknastofnanir.

Háskólarnir gera ráð fyrir að gert verði samkomulag við stjórnvöld í tengslum við skipulagsbreytinguna sem taki til húsnæðismála, þ.e. viðhalds og nýframkvæmda í samræmi við framtíðarsýn háskólanna. Samkomulagið þarf jafnframt að fela í sér fjárhagslega skuldbindingu um að samstæðunni verði gert kleift að halda úti öflugri háskólastarfsemi á Hólum og Sauðárkróki.

Viljayfirlýsing um aukið samstarf eða mögulega sameiningu Háskólans á Hólum og Háskóla Íslands

Áslaug Arna Sigurbjörnsdóttir, háskóla-, iðnaðar- og nýsköpunarráðherra, hefur undirritað viljayfirlýsingu ásamt Jóni Atla Benediktssyni, rektor Háskóla Íslands, og Hólmfríði Sveinsdóttur, rektor Háskólans á Hólum, um aukið samstarf milli skólanna eða mögulega sameiningu þeirra.



Fýsileikagreining verður unnin til þess að kanna hvaða útfærsla samstarfs eða samruna hentar best til að tryggja áframhaldandi starfsemi háskólanna með aukin gæði náms að markmiði. Jafnframt verður unnið að greiningu á húsnæðismálum Háskólans á Hólum, m.a. til að bæta aðstöðu til náms í lagareldi. Báðir háskólar tilnefna þrjá aðila í viðræðurnar sem leiddar eru af Ástu Dís Óladóttur, prófessor við HÍ.

„Það er mjög ánægjulegt að stefnt sé að sameiningu þessara tveggja skóla. Mikil vinna hefur átt sér stað um aukið samstarf háskóla og er þetta til marks um þau sóknartækifæri sem liggja í því að auka samstarfið til að auka gæði og samkeppnishæfni íslenskra háskóla. Ísland er of fámennit land til að bjóða upp á háskólamenntun á heimsælikvarða í sjö háskólum nema aðeins að þeir starfi miklu betur saman,“ segir Áslaug Arna. „Ég sé tækifæri í að nýta reynslu erlendis frá, m.a. í háskólakerfum þar sem háskólar starfa sem einn skóli en eru með sjálfstæðar öflugar starfseiningar annars staðar á landinu. Með því er hægt að auka hagkvæmni og á sama tíma efla gæði námsins.“

Fjölbreyttara námsframboð með auknu samstarfi eða sameiningu

Háskólarnir tveir hafa lengi átt í farsælu samstarfi þegar kemur að rannsóknum og kennslu. Til að mynda má nefna tvö sameiginleg verkefni skólanna sem fengu úthlutun úr Samstarfi háskóla um sameiginlega námslínu í ferðamálafræði og samstarf um að bæta nám í fiskeldisfræðum. Þá hefur vinnustofa með fulltrúum skólanna farið fram þar sem tækifæri og hindranir sem felast í enn frekara samstarfi eða sameiningu skólanna voru greind. Niðurstaða þess samtals var að fjölmörg tækifæri lægju í auknu samstarfi eða sameiningu háskólanna en að jafnframt væru hindranir til staðar sem líta þyrfti til og leysa þannig að hugsanleg sameining yrði farsæl fyrir starfsemi skólanna eins og hún er í dag.



Rektorar beggja skóla leggja áherslu á að aukið samstarf eða sameining skili fjölbreyttara námsframboði, öflugri rannsóknum og auknum tengslum við atvinnulíf og samfélag. Í þessu skyni má nýta reynslu erlendis frá, t.d. frá háskólakerfum þar sem háskólar starfa sem ein skipulagsheild en eru um leið sjálfstæðar starfseiningar á sínu háskólasvæði.

„Ég fagna því að við förum í þessa vinnu. Háskóli Íslands og Háskólinn á Hólum hafa um árabíl átt gott samstarf, ekki síst eftir að samstarfsnet opinberra háskóla á Íslandi var sett á laggirnar fyrir tæpum einum og hálfum áratug. Nú munum við kanna hvernig hægt er að efla starfið í kennslu og rannsóknum með frekari samþættingu háskólanna bæði í Reykjavík og á Hólum. Háskóli Íslands er nú þegar með öflugt starf á landsbyggðinni á vegum Stofnunar Rannsóknasetra HÍ og mun það nýttast okkur í vinnunni fram undan,“ segir Jón Atli Benediktsson, rektor Háskóla Íslands.

„Ég sé mikil tækifæri í því fyrir Háskólann á Hólum og Háskóla Íslands að tengjast með formlegum hætti vegna þess að ég hef trú á því að aukið samstarf skólanna muni skila sér í fjölbreyttara námsframboði, öflugri rannsóknum og auknum tengslum við atvinnulífið og samfélagið. Háskólinn á Hólum er landsbyggðarskóli með mikla sérstöðu og byggja fræðasvið skólans undir mikilvægar atvinnugreinar í íslensku samfélagi sem allar eru í örum vexti. Þessar atvinnugreinar eru fiskeldi, ferðaþjónusta og íslenski hesturinn. Það er mikilvægt að þessar atvinnugreinar verði byggðar upp með sjálfbærni að leiðarljósi og þar spilar öflugt nám og rannsóknir lykilhlutverk. Síðast en ekki síst tel ég að aukið samstarf háskólanna tveggja sé góð leið til að tengja höfuðborgarsvæðið og landsbyggðina saman og efla þannig byggðir landsins,“ segir Hólmfríður Sveinsdóttir, rektor Háskólans á Hólum.



Háskólaráðuneytið veitir 150 m.kr. til húsnæðis fyrir Háskólann á Hólum

Háskólinn á Hólum er nú í viðræðum við Háskóla Íslands um aukið samstarf og mögulega sameiningu, en viljayfirlýsing þess efnis var undirrituð í ágúst sl. Í viðræðunum er sérstaklega litið til þess með hvaða hætti er hægt að efla starfsemi skólans í sínu nærsamfélagi, hvort sem um er að ræða á Hólum eða í sveitarfélaginu Skagafirði. Í samvinnu við Háskólann á Hólum hefur háskóla-, iðnaðar- og nýsköpunarráðuneytið unnið að greiningu starfseminnar og þarfa skólans fyrir bættu aðstöðu og gagnsærri rekstur og hafa ráðuneytið og skólinn nú gert með sér viljayfirlýsingu til að treysta starfsemi skólans. Yfirlýsinguna undirrita Áslaug Arna Sigurbjörnsdóttir, háskóla-, iðnaðar- og nýsköpunarráðherra, og Hólmfríður Sveinsdóttir, rektor Háskólans á Hólum.

Uppbygging aðstöðu fyrir fiskeldisfræði og hestafræði

Stærstur hluti viljayfirlýsingarinnar snertir húsnæðismál og uppbyggingu háskólans. Í þessu felst að unnið verði að aðstöðu fyrir Fiskeldis- og fiskalíffræðideild Háskólans á Hólum á grundvelli þarfa- greiningar háskólans og vilyrðis Skagafjarðar fyrir lóð undir starfseminna á Sauðárkróki, en skólinn hefur einn háskóla á landinu haldið úti rannsóknnum og kennslu á sviði lagareldis. Áætlað er að fyrsti áfangi verði tilbúinn næsta sumar og leggur ráðuneytið allt að 130 m.kr. til verkefnisins. Þá verður leitast við að selja bleikjueldisstöðina Hólalax.

Háskólinn á Hólinn hefur lengi staðið framarlega í hestafræðum og segir í viljayfirlýsingunni að athugun á fýsileika þess að kaupa Brúnastaði að Hesthólum ehf. fyrir starfsemi námsbrautar í hestafræði fari fram. Auk þess verði vinna hafin við sameiginlegt húsnæði Hestafræðideildar og Ferðamála- deildar á Hólum. Ráðuneytið mun leggja til allt að 20 m.kr. framlag vegna þessa verkefnis.

Lausnir á húsnæðismálum forsenda sameiningar

Á grundvelli sameiginlegrar viljayfirlýsingar Háskóla Íslands og Háskólans á Hólum er nú unnið að sameiningu skólanna undir hugmyndafræði um háskólasamtæðu. Mikilvæg forsenda þess að af slíkri sameiningu geti orðið er að unnið verði að lausnum húsnæðismálum Háskólans á Hólum. Viljayfirlýsing um öflugri starfsemi skólans kveður á um að Framkvæmdasýsla ríkisins framkvæmi heildstæða úttekt og greiningu á húsnæðisþörf Háskólans á Hólum og að gert verði ráð fyrir niðurstöðu úttektarinnar í næstu fjármálaáætlun. Einnig verði skoðað að nýta söluvirði Hólalax og annarra eigna til byggingu nýs húsnæðis fyrir skólann.

Mikilvægt hlutverk Háskólans á Hólum

Utan húsnæðismála koma í viljayfirlýsingunni fram áherslur á sjálfstæðan fjárhag háskólans og viðræður við sveitarfélagið Skagafjörð. Þannig verður leitast við að aðgreina fjárhag skólans og tengdra stofnana frá óskyldum viðföngum á Hólastað. Samhliða því verði fundinn farvegur fyrir staðarhald á þjóðmenningarstaðnum Hólum í Hjaltadal. Loks er áhersla lögð á að vinna að áframhaldandi mikilvægi Háskólans á Hólum í nærsamfélagi í góðri sátt við Skagafjörð, en áætlað er að hefja viðræður við sveitarfélagið um aðkomu þess að frekari framþróun þéttbýlis á Hólum í samspili við framtíðarfyrirkomulag staðarhalds þar.

