



HÁSKÓLI ÍSLANDS



Stofnun rannsóknasetra Háskóla Íslands
ÁRSSKÝRSLA 2017





Útgefandi: Stofnun rannsóknasetra Háskóla Íslands

Umsjón: Birna Gunnarsdóttir

Prófarkalestur: Pétur Ástvaldsson

Útlit og umbrot: Helgi Hilmarsson

Ljósmyndarar: Árni Ásgeirsson, Benedikt Kári Theódórsson, Björn Gíslason, Dagrún Ósk Jónsdóttir, Ellen Magnúsdóttir, Guðbjörg Ásta Ólafsdóttir, Guðrún Jónsdóttir, Halldór Pálmar Halldórsson, Halldór Sveinbjörnsson, Hermann Dreki Guls, Jón Einar Jónsson, Jón Jónsson, Jón Örn Guðbjartsson, Kristinn Ingvarsson, Ragnar Edvardsson, Tómas Grétar Gunnarsson, Unnur Birna Karlsdóttir, Þorvarður Árnason

Prentun: Háskólaprent



Efnisyfirlit

Stofnun rannsóknasetra Háskóla Íslands	4
Rannsóknasetur Háskóla Íslands á Snæfellsnesi	6
Rannsóknasetur Háskóla Íslands á Vestfjörðum	8
Rannsóknasetur HÍ á Ströndum – Þjóðfræðistofa	10
Rannsóknasetur Háskóla Íslands á Norðurlandi vestra	11
Rannsóknasetur Háskóla Íslands á Húsavík	12
Starfsemi á Austurlandi á vegum Stofnunar rannsóknasetra HÍ	14
Rannsóknasetur Háskóla Íslands á Hornafirði	14
Rannsóknasetur Háskóla Íslands á Suðurlandi	16
Rannsóknasetur Háskóla Íslands á Suðurnesjum	18



Stofnun rannsóknasetra Háskóla Íslands

Fyrsta rannsóknasetur Háskóla Íslands var sett á fót 2001 á Hornafirði. Síðan þá hefur rannsóknasetrunum fjölgað og voru þau á árinu 2017 átta talsins og starfrækt á Hornafirði, Suðurlandi, Suðurnesjum, Snæfellsnesi, Vestfjörðum, Ströndum, Norðurlandi vestra og Norðausturlandi. Eins og undanfarin tvö ár var á Austurlandi rekin starfsstöð stofnunarinnar í kringum rannsóknaverkefnið „Maður og náttúra“. Við uppbyggingu þekkingarsamfélags um land allt gegna menntastofnanir og háskólar lykilhlutverki. Viðá um land hafa byggst upp þekkingarklasar og eru rannsóknasetur Háskóla Íslands mikilvægir aðilar að þeim. Með auknum stuðningi við þessa þróun má festa þekkingarstarfsemi á landsbyggðinni enn betur í sessi.

Fjármögnun gegnir veigamiklu hlutverki við eflingu rannsókna og nýsköpunar hjá rannsóknasetrum Stofnunar rannsóknasetra Háskóla Íslands. Sértekjur hafa lengi verið verulegur hluti af heildartekjum stofnunarinnar og var það einnig svo 2017. Þá hafa aukin framlög sveitarfélaga til starfsemi einstaka rannsóknasetra skipt miklu máli. Stuðningur sem þessi er starfsemi rannsóknasetrana afar mikilvægur. Vöxtur hefur verið í starfseminni á síðastliðnum misserum en mikilvægt er að treysta enn rekstur rannsóknasetrana til að gera þeim kleift að ná markmiðum sínum um að á hverju setri verði tveir fastir starfsmenn.

Samningur Stofnunar rannsóknasetra Háskóla Íslands við mennta- og menningarmálaráðuneytið reyndist starfsemi rannsóknasetrana heilladrjúgur. Rann samningurinn út í lok árs 2016 og er endurnýjun hans nú vonandi fyrir höndum. Vonir standa til þess að áframhaldandi samningur geri rannsóknasetrunum kleift að stíga næstu skref í þróun þeirra um leið og renna styrkari stoðum undir starfsemina.

Sem fyrr er markmið Stofnunar rannsóknasetra Háskóla Íslands

m.a. að stuðla að rannsóknum, menntun og leiðbeiningu framhaldsnema víða um land og vera vettvangur samstarfsverkefna háskólans við nærumhverfi og nærsamfélög setrana. Með þeim hætti leggja rannsóknasetrin af mörkum við að efla tengsl Háskóla Íslands við atvinnu- og þjóðlíf.

Rannsóknaviðfangsefni rannsóknasetrana eru afar fjölbreytt en á meðal þeirra eru lífríki hafsins, umhverfi og landnýting, hvalir, fiskar og fuglar, ferðamál, bókmenntir, sagnfræði, fornleifafræði og þjóðfræði. Starf rannsóknasetrana gekk vel á síðasta ári. Einn mælikvarðinn á starfið eru þeir styrkir sem rannsóknasetrin afla. Marianne Rasmussen, forstöðumaður Rannsóknaseturs Háskóla Íslands á Húsavík, fékk til að mynda stóran styrk rannsóknaverkefnisins Hearing in Auks, sem unnið er í samstarfi við Woods Hole Oceanographic Institution í Massachusetts og Syddansk Universitet í Óðinsvéum. Fleiri innlendir og erlendir styrkir fengust til rannsóknaverkefna og er alþjóðlegt samstarf rannsóknasetrana sífellt að aukast.

Akademískir starfsmenn setrana sinna flestir kennslu, fyrst og fremst með leiðbeiningu framhaldsnema. Þá eru haldin sérhæfð vettvangsnámskeið á meistarastigi við nokkur rannsóknasetrana. Samningaviðræður við deildir um nánara samstarf rannsóknasetrana og deildanna héldu áfram og er stefnt að því að ljúka þeim 2018. Eins og fyrri ár unnu allmargir nemendur að lokaverkefnum sínum við rannsóknasetrin. Á árinu varði Lilja Jóhannesdóttir doktorsritgerð sína um tengsl landbúnaðar og fuglastofna. Lilja vann að rannsókn sinni, “Tengsl landbúnaðar og vaðfuglastofna á norðlægum slóðum”, við Rannsóknasetur Háskóla Íslands á Suðurlandi og var aðalleiðbeinandi hennar Tómas G. Gunnarsson, forstöðumaður Rannsóknaseturs HÍ á Suðurlandi. Þá varði Edda Elísabet Magnúsdóttir doktorsritgerð sína, “Sönghegðun hnúfubaksins



(Megaptera novaeangliae) á fæðustöðvum við suðurmörk norðurheimskautsins“ en Edda vann hluta verkefnis síns við Rannsóknasetur Háskóla Íslands á Húsavík og var Marianne Rasmussen, forstöðumaður rannsóknasetursins, einn leiðbeinenda hennar.

Þrjátíu og sjö starfsmenn voru hjá Stofnun rannsóknasetra HÍ árið 2017, 21 starfandi allt árið og þar af 15 í fullu starfi. Alls voru ársverk hjá Stofnun rannsóknasetra rúmlega 21 og hafði fjölgað um hálf tals ársverk frá árinu áður. Að venju nýtti fjöldi meistara- og doktorsnema sér aðstöðu á setrunum. Þá fengu erlendingar fræðimenn aðstöðu við sum setrana til skemmrí tíma.

Af starfsmannamálum má helst nefna að á árinu fengu þrjú starfsmenn framgang í starfi. Marianne Rasmussen, forstöðumaður Rannsóknaseturs Háskóla Íslands á Húsavík, fékk framgang í starf vísindamanns. Halldór Pálmar Halldórsson, forstöðumaður Rannsóknaseturs Háskóla Íslands á Suðurnesjum, fékk framgang í starf fræðimanns, og það gerði einnig Soffía Auður Birgisdóttir við Rannsóknasetur Háskóla Íslands á Hornafirði.

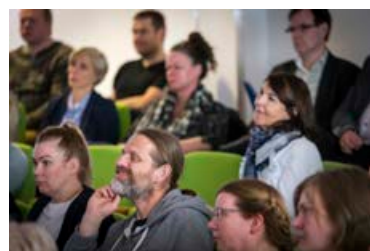
Forstöðumaður Stofnunar rannsóknasetra Háskóla Íslands árið 2017 var Sæunn Stefánsdóttir. Jörundur Svavarsson, prófessor við Líf- og umhverfivísindadeild HÍ, var formaður ráðgefandi nefndar Stofnunar rannsóknasetra HÍ fram í september en þá tók Anna Dóra Sæþórsdóttir, prófessor við Líf- og umhverfivísindadeild HÍ, við formennsku. Jörundur hélt áfram setu í nefndinni en auk hans og Önnu Dóru skipa nefndina Guðbjörg Ásta Ólafsdóttir, forstöðumaður Rannsóknaseturs HÍ á Vestfjörðum, Guðrún Á. Jónsdóttir, fulltrúi háskólanáms og rannsókna við Austurbrú, og Sigurður Sigursveinsson, framkvæmdastjóri Háskólafélags Suðurlands. Birna Gunnarsdóttir, verkefnisstjóri hjá Vísinda- og nýsköpunarsviði Háskóla Íslands, annaðist stjórnsýslustörf og fjármálaumsjón fyrir stofnunina. Fundaði ráðgefandi nefndin sex sinnum á árinu.

Ársfundur var haldinn í sal Þjóðminjasafns Íslands 30. mars 2017 að viðstöddum um 90 manns. Jón Atli Benediktsson, rektor Háskóla Íslands, setti fundinn og að því loknu voru flutt erindi um viðfangsefni sem tengjast rannsóknum sem unnar eru við eða tengjast rannsóknasetrum háskólans. Nánar má lesa um ársfundinn á heimasíðu Stofnunar rannsóknasetra Háskóla Íslands, www.rannsoknasetur.hi.is. Þar eru einnig slóðir á vefsíður hvers rannsóknaseturs.

Eins og fyrr var nefnt hefur rannsóknaverkefnið Maður og náttúra verið starfrækt á Austurlandi frá 2015 og Unnur Birna Karlsdóttir sagnfræðingur farið fyrir verkefninu. Á árinu var unnið að því að setja aftur á fót Rannsóknasetur Háskóla Íslands á Austurlandi og hefur verið auglýst eftir forstöðumanni setursins. Með því er starfsemi rannsóknasetra Háskóla Íslands á Austurlandi treyst og er það ánægjuefni. Af öðrum rannsóknasetrum má nefna að unnið er að því að styrkja nýja starfstöð Rannsóknaseturs Háskóla Íslands á Suðurlandi, á Laugarvatni, en fyrstu tveir starfsmennirnir hófu þar störf síðsumars 2017.

Starfsemi rannsóknasetrana hefur eflst á undanförunum árum og sannað gildi sitt við eflingu rannsókna, háskóla- og atvinnustarfsemi víða um land og aukið tengsl skólans við sveitarfélög, stofnanir, fyrirtæki, félagsamtök og einstaklinga. Rannsóknasetur Háskóla Íslands eru mikilvægur hlekkur í þeirri keðju þekkingar- og verðmætasköpunar sem Háskóli Íslands vill stuðla að, ekki síst nú á tímum mikilla breytinga í byggða- og atvinnumálum.

*Sæunn Stefánsdóttir
Forstöðumaður Stofnunar rannsóknasetra Háskóla Íslands
Mars 2018*





Rannsóknasetur HÍ á Snæfellsnesi

Starfsmenn voru tveir, báðir í 100% starfi, Jón Einar Jónsson forstöðumaður og Árni Ásgeirsson náttúrufræðingur. Ellen Magnúsdóttir líffræðingur kom í þriggja vikna vinnu í maí og júní, og Gilles Chen frá Frakklandi vann annað sumarið í röð við æðarmerkingarnar.



Æðarkollur voru merktar fjórða sumarið í röð. Nýmerkt var 261 æðarkolla, auk þess sem 199 æðarkollur voru endurheimtar með merki frá fyrri árum. Farið var í sömu sjö eyjar og heimsóttar voru 2015 og 2016 en einnig bætt við fimm nýjum eyjum og hölmum: Bildsey, Höskuldsey, Þormóðsey, Bænhúshólma og Gimbury. Merkingar tókust vel þrátt fyrir rýsjótt tíðarfar og nú hafa 685 æðarkollur verið merktar við Stykkishólm frá 2014. Varp tími æðarkollna hófst á nokkuð eðlilegum tíma eða upp úr 20. maí og síðustu kollurnar voru merktar í Stakksey 19. júní. Varpárangur var sá besti miðað við 2014-2017 en 87% æðarhreiðra klóktu a.m.k. einum unga. Verkefnið Stofnvistfræði æðarfugls er unnið í samstarfi við landeigendur og styrkt af Rannsóknasjóði Háskóla Íslands.

Árið 2014 hófum við að merkja æðarkollur í samstarfi við norska SEATRACK-verkefnið. Sumarið 2017 voru settir út 29 nýir hnattstöðuritar á æðarkollur og 30 slíkir endurheimtust frá fyrri árum. Alls hafa verið settir út 153 hnattstöðuritar og 86 þeirra endurheimtir 2015-2017. Við SEATRACK-verkefnið bættist ein rannsóknartegund þegar 25 fylar fengu hnattstöðurita sem munu veita okkur á næsta ári upplýsingar um farhætti þeirra. Fylarnir voru merktir í Landey, Stakksey og Brúnkolluhólmum sem eru hölmarnir milli Landeyjar og Stakkseyjar.

Tveir nýir framhaldsnemar störfuðu við setrið á árinu. Julie Murray frá Bretlandi skoðaði viðbrögð æðarkollna við dúntekju í fimm æðarvörpum á Vestfjörðum og skilaði sínu verkefni til Háskólaseturs Vestfjarða í árslok. Elisabeth Knudsen frá Færeyjum byrjaði í meistaranámi við Líf- og umhverfísindadeild HÍ og rannsakar hún erfðafræðileg tengsl íslenskra og færeyskra æðarfugla. Elisabeth útskrifaðist úr B.S.-námi í Færeyjum á árinu og var Jón Einar meðleiðbeinandi hennar. Jón Einar kenndi dýrafræði við Landbúnaðarháskóla Íslands um vorið og var prófdómari við MS-vörn nemanda við Háskólasetur Vestfjarða í apríl.

Æðarungar voru taldir við Breiðafjörð í 11. sinn og var fjöldi þeirra í tæpu meðallagi eða 0,5 ungar/kollu í lok júlí, sem er svipað og var 2016. Varpárangur ritu í eyjunum hér við Stykkishólm reynd-

ist nokkuð góður eða 2-3 ungar í hreiðri og nánast ekkert um dauða unga í hreiðrum líkt og var flest ár frá 2005. Rituhreiður á sunnanverðum Breiðafirði eru rúmlega helmingi færri nú en fyrir 20 árum en fjöldinn hefur verið nokkuð stöðugur frá 2006. Rituvöktunin er samstarfsverkefni með Samtökum náttúrustofa og kallast Vöktun bjargfuglastofna, þar sem vaktarir eru fyll og svartfuglar auk ritu. Vöktun bjargfuglastofna er í umsjón Náttúrustofu Norðausturlands. Arnþór Garðarsson prófessor emeritus við Háskóla Íslands flutti erindi um vöktun bjargfuglastofna á Liffraeðiráðstefnunni í nóvember.

Botnsýnum var safnað í Kolgrafafirði í júlí, fimmta árið í röð. Unnið er að úrvinnslu gagna úr leiðangrinum. Þá voru vatnafuglar á Snæfellsnesi taldir sjöunda árið í röð en verkefnið er samstarfsverkefni með Náttúrustofu Vesturlands.

Þrjár greinar voru birtar í alþjóðlegum vistfræðitímaritum, um smásjárskoðun á eiginleikum æðardúns í samanburði við gæsadún í *Journal of Avian Biology*, um komutíma æðarkollna í varp á Rífi í *Polar Biology* og svo um fæðunám snjógæsa í *Wildfowl*. Þá komu út greinar í Náttúrufræðingnum um tengsl æðarfugls og loðnu, í Breiðfirðingi um kofnatekju og heyskap í Breiðafirði, og loks skýrsla um mælikvarða æðardúns sem unnin var með NIBIO, Norsk institutt for bioøkonomi, í Noregi. Undir lok ársins tók Jón Einar að sér að vera ritstjóri fagsviðs fyrir tímaritið *Wildlife Biology*.

Starfsmenn setursins héldu fyrirlestra um rannsóknir á æðarfugli á Hrafnáþingi Náttúrufræðistofnunar Íslands, Liffraeðiráðstefnu Liffraeðifélags Íslands og Fræðafundum heima að Hólum. Allir fyrirlestrarnir voru vel sóttir en þeir fjölluðu um merkingar á æðarfugli, fjöldabreytingar æðarheiðra í Brokey og útlitsbreytileika meðal æðarfugla.

Ritaskrá

D'Alba, L., Carlsen, T.H., Ásgeirsson, Á., Shawkey, M. & Jónsson, J. E. 2017. Contributions of feather microstructure to eider down insulation properties. *Journal of Avian Biology*. Birtist fyrst 8. júní 2017. DOI: 10.1111/jav.01294



Jón Einar Jónsson, Smári J. Lúðvíksson & Michael D. Kaller. 2017. The early birds and the rest: do first nesters represent the entire colony? *Polar Biology* 40: 413-421. DOI 10.1007/s00300-016-1969-z

Jón Einar Jónsson & Alan D. Afton. 2017. Does organ and muscle plasticity vary by habitat or age in wintering Snow Geese? *Wildfowl* 67:19-43.

Jón Einar Jónsson. 2017. Erú tengsl milli æðarvarps og loðnugengdar? [Are capelin stocks correlated to eider nest numbers?] *Náttúrufræðingurinn* 87:45-51.

Árni Ásgeirsson & Jón Einar Jónsson. 2017. Kofnatekja og heyskapur í Breiðafirði 1900-1930. *Breiðfirðingur* 65: 60-64.

Carlsen, T.H., Ásgeirsson, Á. & Jónsson, J.E. 2017. Variation in eider down quality among individuals and colonies. *Norwegian Institute of Bioeconomy research, rapport vol 3 nr. 34*. <https://brage.bibsys.no/xmlui/handle/11250/2435342>

Fyrirlestrar og erindi

Jón Einar Jónsson & Árni Ásgeirsson 2017. Are effects of fox and mink detectable in eider nest counts? *Biannual Conference on Biology in Iceland, Reykjavík, 26 – 28 October*.

Jón Einar Jónsson, Árni Ásgeirsson & Ellen Magnúsdóttir. 2017. Nest site selection in Icelandic Common Eider. *Sixth International Seaduck Conference. San Francisco, California, 6-9 February*.

Jón Einar Jónsson 2017. Æðarvörp og æðarkollur í Breiðafirði: rannsóknir á útlitsbreytileika. Fræðafundur heima á Hólum – fyrirlestraröð Guðbrandsstofnunar, Hólum í Hjaltadal, 7. nóvember.

Jón Einar Jónsson 2017. Rannsóknir á æðarfuglum í Breiðafjarðar-eyjum. Hrafnáþingi Náttúrufræðistofnunar Íslands, 18. október.

Jón Einar Jónsson. 2017. Hvernig skal hreiðrað um sig. Fyrirlestraröð Náttúrustofu Vesturlands, Ráðhúsi Stykkishólms 27. mars.

Prófitgerðir

Elisabeth Knudsen & Johanna Rúna Aref. 2017. Morphometrics of *Somateria mollissima faeroensis* in contrast to *S. m. borealis*. B.S. ritgerð, Háskólinn í Færeyjum, Føroya Fróðskaparsetur.





Rannsóknasetur HÍ á Vestfjörðum

Við setrið störfuðu á árinu 2017 tveir sérfræðingar í fullu starfi, dr. Guðbjörg Ásta Ólafsdóttir líffræðingur, sem jafnframt er forstöðumaður setursins, og dr. Ragnar Edvardsson fornleifafræðingur. Anja Katrin Nickel líffræðingur var í fullu starfi sem doktorsnemi og aðstoðarmaður í rannsóknum. Þá unnu fornleifafræðingarnir Brenda Prehal, Vilhjálmur Örn Vilhjálmsson og Zhuitz Akizu, og fornleifafræðinemarnir Svavar Nielsson, Liv Marit Aurdal og Vilborg Magnúsdóttir tímabundið við verkefni setursins á árinu. Þá unnu tveir meistaranemar að verkefnum sínum við setrið, Olivia Simmons og Theresa Henke.

Tvo stór rannsóknaverkefni voru unnin á árinu, bæði styrkt af Rannsóknasjóði Íslands, Rannís. „*Allen die willen naa Island gaan*“ *Hvalveiðar og verslun Hollendinga á 17. og 18. öld* er verkefni sem miðar að því að skilja hlutverk og áhrif hvalveiða og verslunar Hollendinga á íslenskt samfélag á tímum einokunar. Meðal áfanga ársins 2017 var uppgröftur á hvalveiðistöð í landi Eyja í Kaldrananeshreppi á Ströndum og á sex bæjarstæðum á Vestfjörðum og Snæfellsnesi. Verkefnið *Söguleg samsetning þorsstofnsins* miðar að því að skilja breytingar í þorsstofninum á sögulegum tíma með erfðafræðilegum og efnifræðilegum greiningum á þorskbeinum sem fengin eru með fornleifauppgreiftri. Önnur stærri rannsóknaverkefni ársins 2017 voru t.d. *Vistfræði þorsfiskseiða á uppeldisstöðvum*, verkefni sem miðar að því að skilja þá vistfræðilegu þætti sem hafa áhrif á viðkomu og búsvæðanýtingu þorsk- og ufsaseiða. Anja Nickel doktorsnemi vinnur að þessari rannsókn og hlaut hún á árinu styrk til rannsókna úr Náttúruverndarsjóði Pálma Haraldssonar.

Aðrir nemendur með rannsóknaverkefni á árinu voru Olivia



Simmons sem vann að verkefni „An assessment of the trophic ecology of escaped farmed rainbow trout (*Oncorhynchus mykiss*) in relation to native salmonids in the Westfjords, Iceland” og Theresa Henke sem vann að verkefni „Ecological impacts of the invasive European Flounder (*Platichthys flesus*) on native species in Icelandic waters”.

Ritaskrá

- Reynisson, H. and Ólafsdóttir, G. Á. (2018), Plasticity in activity and latency to explore differs between juvenile Atlantic cod *Gadus morhua* across a temperature gradient. *J Fish Biol*, 92: 274–280. doi:10.1111/jfb.13520
- Ólafsdóttir GÁ, Pétursdóttir G, Bárðarson H, Edvardsson R (2017) A millennium of north-east Atlantic cod juvenile growth trajectories inferred from archaeological otoliths. *PLoS ONE* 12(10): e0187134. <https://doi.org/10.1371/journal.pone.0187134>

Fyrirlestrar og erindi

- Ragnar Edvardsson. Frá fornleifafræðilegum rannsóknum að hagnýtri stýringu og ferðabjónustu: dæmi af hvalveiðistöðvum. Ársfundur stofnunar Rannsóknasetra HÍ. Reykjavík. Mars.
- Guðbjörg Ásta Ólafsdóttir Examining growth and trophic patterns of Northeast Atlantic cod across a millenium. Ráðstefna Vistfræðifélagsins. Hólar í Hjaltadal. Apríl.
- Anja Nickel Trophic Vulnerability of 0-Group Atlantic Cod (*Gadus morhua*) and Saithe (*Pollachius virens*). Ráðstefna Vistfræðifélagsins. Hólar í Hjaltadal. Apríl.
- Ragnar Edvardsson. “Allen die willen naa Island gaan” Dutch whaling and trading in Iceland in the 17th and 18th centuries. Vísindaport Háskólaseturs Vestfjarða. Ísafjörður. Apríl.
- Guðbjörg Ásta Ólafsdóttir, William P Patterson, Gróa Pétursdóttir, Hlynur Bárðarson, Snæbjörn Pálsson & Ragnar Edvardsson. Growth and trophic level of Northeast Atlantic cod in the last millennium. ESSAS Annual Science Conference. Tromsø, Noregi. Júní.
- Anja Nickel & Guðbjörg Ásta Ólafsdóttir. Feeding pattern of juvenile Atlantic cod (*Gadus morhua*) and saithe (*Pollachius virens*). Líffræðiráðstefna Líffræðifélags Íslands. Reykjavík. Október.
- Guðbjörg Ásta Ólafsdóttir. Þorskur í þúsund ár: vistfræði sjávar byggð á fornum þorskbeinum. Vísindaport Háskólaseturs Vestfjarða. Ísafjörður. Nóvember.

Veggspjöld

- Guðbjörg Ásta Ólafsdóttir. Implication of animal personality and movement ecology in resource use of migratory and resident juvenile Atlantic cod (*Gadus morhua*). ESSAS Annual Science Conference. Tromsø, Noregi. Júní.
- Anja Nickel. Feeding pattern of juvenile Atlantic cod (*Gadus morhua*) and saithe (*Pollachius virens*). ESSAS Annual Science Conference. Tromsø, Noregi. Júní.
- Guðbjörg Ásta Ólafsdóttir, Ragnar Edvardsson, Sandra Timsic, William P Patterson. Stable isotope, $\delta^{13}C$ and $\delta^{15}N$, examination of trophic shifts in five commercial marine fish species across the last Millennium, AD 971 – AD 1910. Líffræðiráðstefna Líffræðifélags Íslands. Reykjavík. Október.
- Theresa Henke og Guðbjörg Ásta Ólafsdóttir. Preliminary results on the co-occurrence and trophic overlap of the invasive European Flounder (*Platichthys flesus*) and European Plaice (*Pleuronectes platessa*) on nursery grounds in Iceland. Líffræðiráðstefna Líffræðifélags Íslands. Reykjavík. Október.



van að hialp flekku deldri ad draega heij. þær stjóm i jannri Þóðinn.
 16. Mars. miðst sunnudagur. útvinningu dætt. Olafur kom ad
 vestan. Van höttine i fetyum, jöndin fytur vest an þá gjeþun
 17. Mars. Þlyðvinni agvit sunn. Kom Jón Hlaeynsson frá glöfja
 Olafur heldi honum ad fetyum, Jón þan höttina, Sjáðun fyttesig
 18. Mars. högun honan og litid dætt a milli. Jón Hlaeynsson frá fetyum og magnuð.
 19. Mars. högdag gott vedun. Sjýndun fyttesig
 20. Mars. Þlyðvinni agvit sunn. Olafur atad fetyum i skonu i st. 1

Rannsóknasetur HÍ á Ströndum – Þjóðfræðistofa

Rannsóknasetur HÍ á Ströndum var stofnað haustið 2016 og eru rannsóknir í þjóðfræði í öndvegi hjá setrinu. Sérstök áhersla er lögð á miðlun og hagnýtingu þjóðfræðilegrar þekkingar. Aðsetur þess er í Próunarsetrinu á Hólmavík og Jón Jónsson þjóðfræðingur starfar sem verkefnastjóri hjá setrinu.

Vinna að tveimur stærri rannsóknarverkefnum var efst á baugi á árinu 2017. Unnið var að rannsókn um förufolk fyrri alda á Íslandi og undirbúin útgáfa bókar um efnið í ritröðinni *Sýnisbók íslenskrar alþýðumeningar* sem gefin er út af Miðstöð einsögurannsóknna og Háskólaútgáfunni. Þá var unnið að rannsóknarverkefni sem hefur yfirskriftina *Samspil ímyndar, sjálfsmýndar, fjölmiðlaumfjöllunar og markaðssetningar í ferðaþjónustu* og er styrkt af Bygðapróunar-sjóði.

Rannsóknasetrið og Grunnskólinn á Hólmavík taka þátt í noræna samstarfsverkefninu *Sögur að norðan* með fræðimönnum hjá ReykjavíkurAkademíunni sem standa fyrir verkefninu *Stafrænar sögur*. Annað viðamikið verkefni setursins snýst um gamlar ljósmyndir á Ströndum, varðveislu þeirra og miðlun. Það er unnið í samvinnu við söfn og nefnist *Menningararfur í myndum*.

Nokkur smærri verkefni tengjast Ströndum og Vestfjörðum. Á árinu 2017 hófst vinna við verkefnið *Hólmavík – Iðubýggð og ferðamannastaður* sem unnið er í samvinnu við sveitarfélagið



Strandabyggð. Einnig má nefna *Vestfirsku þjóðfræðivefjuna* sem er vefkort um þjóðsagnaslóðir, sögustaði og náttúruperlur á Vestfjörðum. Þá var sett af stað verkefni um handritalestur í samvinnu við handritadeild Landsbókasafns Íslands – Háskólabókasafns, þar sem skrifaðar eru upp dagbækur af svæðinu frá 19. öld.

Áhersla hefur verið lögð á að byggja upp gott samstarf milli setursins og námsbrautar í þjóðfræði og safnafræði við Háskóla Íslands. Hluti af því er að Jón Jónsson hefur stöðu aðjunktis í þjóðfræði. Námsbrautin heimsótti Rannsóknasetrið vorið 2017 og haldinn var námsbrautarfundur á Ströndum. Þar var m.a. á dagskrá undirbúningsvinna fyrir kennslu í hagnýtri þjóðfræði hjá HÍ í samvinnu við Rannsóknasetrið, en námsbrautin hyggst leggja aukna áherslu á þau fræði í framtíðinni.

Samstarf við Félag þjóðfræðinga er einnig mikilvægt. Rannsóknasetrið stóð að veglegri landsbyggðarráðstefnu í Borgarnesi vorið 2017 í samvinnu við félagið og Safnahús Borgarfjarðar. Einnig tók verkefnastjóri þátt í viðburði í ReykjavíkurAkademíunni á vegum félagsins, málþingi og pallborðsumræðum um hagnýtingu og miðlun þjóðfræðilegrar þekkingar. Verkefnastjóri hefur flutt fyrirlestra við fleiri tækifæri, kom að uppsetningu ljósmyndasýninga og fór á árinu á ráðstefnu Evrópusamtaka þjóðfræðinga í Þýskalandi.

Rannsóknasetrið stóð einnig fyrir viðburðum á Ströndum, m.a. málþingi um menningartengda ferðaþjónustu í samvinnu við námsbraut í hagnýtri menningarmiðlun. Þá stóð Rannsóknasetrið fyrir því að stofnað var þverfaglegt fræðafélag í héraðinu og fékk það nafnið *Fjölmiður – fróðskaparfélag á Ströndum*. Yfir 20 manns gengu í félagið á stofnfundi, en visir að rannsóknasamfélagi hefur síðustu ár orðið til á Ströndum. Rannsóknasamstarf á Vestfjörðum var einnig í deiglu á árinu með þátttöku í Rannsóknþingi Vestfjarða á Ísafirði.

Rannsóknasetrið getur boðið upp á skrifstofuaðstöðu fyrir námsmenn sem vilja dvelja tímabundið á Hólmavík við nám og störf. Síðasta ár nýtti Dagrún Ósk Jónsdóttir meistaranemi í þjóðfræði sér aðstöðuna við vinnu að nýsköpunarverkefninu *Náttúrubarnaskólinn* sem unnið er í samvinnu við Rannsóknasetrið.

Fyrirlestrar og erindi

- Jón Jónsson: *Kynjasögur um hvítabirni*. Fyrirlestur á ráðstefnu í félagsvísindum í Háskóla Íslands: *Þjóðarspejillinn XVIII*, í málstofunni Náttúruhvörf og ímyndaflakk á Norðurlóð: Samskipti mannfólks, dýra og náttúruvættis, 3. nóv. 2017.
- Jón Jónsson: *Samfélagsleg ábyrgð safna*. Fyrirlestur á ráðstefnu Félags héraðsskjalavarða, á Laugum í Sælingsdal 6. okt. 2017.
- Jón Jónsson: *Sævangur í 60 ár!* Hátíðarræða á afmælishátíð félagsheimilisins Sævangs 15. júlí 2017.
- Jón Jónsson: *Að virkja hugvit, mannaud og menningararf*. Erindi á ráðstefnunni *Arfleifð Árneshrepps*, í Trékyllisvík á Ströndum 25. júní 2017.
- Jón Jónsson: *Hagnýting þjóðfræðilegrar þekkingar. Rannsóknasetur HÍ á Ströndum - þjóðfræðistofa*. Erindi og pallborðsumræður á málþingi Félags þjóðfræðinga á Íslandi, *Hagnýting og miðlun þjóðfræðiefnis*, í ReykjavíkurAkademíunni 13. janúar 2017.

Skýrslur námsmanna

Dagrún Ósk Jónsdóttir: *Náttúrubarnaskólinn*. Lokaskýrsla til Nýsköpunarsjóðs námsmanna 2017. Umsjónarmaður verkefnis: Jón Jónsson.



Rannsóknasetur HÍ á Norðurlandi vestra

Rannsóknasetur HÍ á Norðurlandi vestra er til húsa í gamla Kaupfélagshúsinu á Skagaströnd og var opnað í apríl 2010, en starfið hófst í október 2009. Í setrinu er Bókasafn Halldórs Bjarnasonar þar sem boðið er upp á vinnuáðstöðu sem meðal annars er nýtt í samvinnu við ljósmyndasafn sveitarfélagsins og Listamiðstöðina Nes. Meginviðfangsefni setursins eru rannsóknir á sviði sagnfræði.

Dr.phil. Lára Magnúsdóttir sagnfræðingur var forstöðumaður setursins frá stofnun þess en hún lét af störfum 30. október 2017. Staða forstöðumanns var auglýst laus til umsóknar 1. nóvember og bárust tvær umsóknir um starfið. Úrvinnslu umsókna og matsferli var ekki lokið um áramót.





Rannsóknasetur HÍ á Húsavík

Forstöðumaður Rannsóknaseturs Háskóla Íslands á Húsavík er dr. Marianne Helene Rasmussen. Auk hennar voru tveir starfsmenn í hlutastörfum við setrið allt árið. Lilja Berglind Rögnvaldsdóttir verkefnisstjóri vinnur að rannsókn á ferðavenjum erlendra gesta í byggðum landsins og Charla Basran doktorsnemi vinnur að verkefni sínu um flækingar sjávarspendýra í veiðarfærum við Ísland, eftirlit og forvarnir.

Marianne fékk framgang í stöðu vísindamanns 1. júlí 2017. Rannsóknir hennar á árinu tengdust að mestu leyti hljóði og hegðun hvala en einnig vann hún að rannsókn á heyrn lunda og álka.

Rannsóknasetrið er þátttakandi í norræna öndvegissetursverkefninu ARCPATH – *Arctic Climate Predictions: Pathways to Resilient, Sustainable Societies* sem fjármagnað er af Nordforsk og Rannsóknasjóði HÍ. Verkefnið var kynnt á Arctic Circle ráðstefnunni í Hörpu í október og haldinn var samstarfsfundur í Norræna húsini í sama mánuði.

Setrið tók einnig þátt í rannsókn um áhrif nýrrar tækni við oluleit á steypireyðar og hnúfubaka og samskipti þeirra. Verkefnið var unnið í samstarfi við Háskólann í Hannover og fjármagnað af þýska umhverfisráðuneytinu.

Í júní vann setrið með rannsóknarteymi frá Háskólanum í Þrándheimi að upptöku hljóða frá hnúfubökum í Skjálfanda. Tveir doktorsnemar tóku þátt í verkefninu og unnið er að sameiginlegri útgáfu niðurstaðna.

Meðal nýrra verkefna setursins voru heyrnarmælingar á lunda og álku með notkun ABR mælitækni. Um var að ræða samstarfsverkefni með Woods Hole Oceanographic Institution í Massachusetts og Syddansk Universitet í Óðinsvéum.

Rannsóknasetrið á sem fyrr gott samstarf við Hvalasafnið á Húsa-

vík. Stofnanirnar héldu sameiginlega Hvalaráðstefnu fjórða árið í röð þar sem kynntar voru rannsóknir í Skjálfandaflóa. Í safninu var einnig haldinn þriggja daga vinnufundur um samstarf stjórnenda hafverndarsvæða í Atlantshafi. Samstarfið ber heitið Transatlantic MPA Network og er um að ræða tilraunaverkefni á vegum Evrópu-sambandsins. Fundinn sátu fjórtán manns frá níu löndum.

Að venju var alþjóðlegt sumarnámskeið, *Studying Marine Mammals in the Wild*, haldið á Húsavík í samstarfi við Líf- og umhverfisvísindadeild Háskóla Íslands í júní. Námskeiðið sóttu 19 nemendur frá 14 þjóðlöndum.

Lilja B. Rögnvaldsdóttir vann að rannsókninni Ferðaþjónusta í byggðum landsins, sem snýst í megindráttum um að kanna og bera saman ferðavenjur og neyslumynstur erlendra ferðamanna. Könnunin hefur verið framkvæmd á ellefu áfangastöðum frá árinu 2013 og er unnin í samstarfi við Rannsóknamiðstöð ferðamála og Þekkingarnet Þingeyinga.

Charla Basran kannaði áhrif hljóðs á hnúfubaka vorið 2017 í tengslum við verkefni sitt um flækingar sjávarspendýra í veiðarfærum. Sela- og hvalafætur voru prófaðar og frumniðurstöður kynntar á ráðstefnu í Halifax í október.

Marianne Rasmussen var meðleiðbeinandi þriggja doktorsnema og tíu meistaranema á árinu.

Alls unnu 25 erlendir nemar að verkefnum hjá setrinu árið 2017. Nemarnir dvöldu á Húsavík nokkra mánuði í senn og höfðu aðstöðu í húsnæði á vegum setursins.

Rannsóknasetrið á Húsavík á gott samstarf við marga aðila og þar á meðal sveitarfélagið Norðurþing sem hefur reynst mikilvægur bakhjarl, m.a. við að útvega húsnæði fyrir erlenda háskólanema.



Ritaskrá

- Alves, F Towers, JR, Baird, RW, Bearzi, G, Bonizzoni, S, Ferreira, R, Halicka, Z, Alessandrini, A, Kopelman, AH, Yzoard, C, Rasmussen, MH, Bertulli, CG, Jourdain, E, Gullan, Rocha, D, Hupman, K, Mruscok, MT, Samarra, FIP, Magalhaes, S, Weir, CR, Ford, JKB and A. Dinis, A (2017). The incidence of bent dorsal fins in free-ranging cetaceans. *J. Anat. Rec.* (doi: 10.1111/joa.12729)
- Bertulli, CG, Guéry, L, McGinty, N, Suzuki, A, Brannan, N, Marques, T, Rasmussen, MH Olivier Gimenez, O (2018). Capture-recapture abundance and survival estimates of three cetacean species in Icelandic coastal waters using trained scientist-volunteers. *Journal of Sea Research* 131, 22-31
- Klotz, L, Fernández, R and Rasmussen, MH (2017). Annual and monthly fluctuations in humpback whale (*Megaptera novaeangliae*) presence in Skjálfandi Bay, Iceland, during the feeding season. *J. CETACEAN RES. MANAGE* 16: 9–16
- Rögnvaldsdóttir, L.B. (2017). Erlendir gestir á Egilsstöðum sumarið 2016: Niðurstöður ferðavenjukönnunar. Akureyri: Rannsóknamiðstöð ferðamála.
- Rögnvaldsdóttir, L.B. (2017). Erlendir gestir á Húsavík sumarið 2016: Niðurstöður ferðavenjukönnunar. Akureyri: Rannsóknamiðstöð ferðamála.
- Rögnvaldsdóttir, L.B. (2017). Erlendir gestir á Ísafirði sumarið 2016: Niðurstöður ferðavenjukönnunar. Akureyri: Rannsóknamiðstöð ferðamála.
- Rögnvaldsdóttir, L.B. (2017). Erlendir gestir á Seyðisfirði sumarið 2016: Niðurstöður ferðavenjukönnunar. Akureyri: Rannsóknamiðstöð ferðamála.
- Rögnvaldsdóttir, L.B. (2017). Erlendir gestir í Stykkishólmi sumarið 2016: Niðurstöður ferðavenjukönnunar. Akureyri: Rannsóknamiðstöð ferðamála.
- Rögnvaldsdóttir, L.B. (2017). Erlendir gestir í Mývatnssveit sumarið 2016: Niðurstöður ferðavenjukönnunar. Akureyri: Rannsóknamiðstöð ferðamála.

Fyrirlestrar og erindi

- Basran, C and Rasmussen, MH (2017). First tests of humpback whale behavioral response to two acoustic deterrent devices (ADDs) in Iceland. Marine Mammal Mammalogy Biennial conference, Halifax, Canada.
- Ovide, BG, Rasmussen, MH, Wensveen, P, Lang, P, Akamatsu, T, Basran, C and Iversen, MR (2017). Using behavior and acoustic data from multi-sensor tags to access responses of humpback whales (*Megaptera novaeangliae*) to whale watching boat noise in Skjálfandi Bay (Húsavík), Iceland. ECS conference, Middelfart, Denmark.
- Rasmussen, MH, Koblit, J and Stilz, P. (2017). A 16-hydrophone array to study the echolocation behaviour of white-beaked dolphins (*Lagenorhynchus albirostris*) and harbour porpoises



- (*Phocoena phocoena*) in Iceland. Marine Mammalogy Biennial conference, Halifax, Canada.
- Rasmussen, MH (2017). Climate, cetaceans, tourism and anthropogenic noise. The Arctic circle conference, Reykjavík, Iceland.
- Rasmussen, MH (2017). Climate, cetaceans and anthropogenic noise. ARCPTAH partner meeting, Reykjavík, Iceland.
- Rasmussen, MH (2017). Behaviors that benefit other species. Workshop about the role of whales in the ecosystem. University of Iceland, Reykjavík, Iceland.
- Rasmussen, M, Schnitzler, Jeff, Wahlberg, M, Tomonari Akamatsu, Klaus Lucke, Jakob Tougaard and Siebert U (2017). Playback of sounds to baleen whales. 4th whale congress, Húsavík, Iceland.
- Rögnvaldsdóttir, L.B. (2017). Erlendir gestir á Húsavík, Siglufirði, Höfn í Hornafirði og í Mývatnssveit sumarið 2015. Súpufundur ferðabjónustunnar á vegum Akureyrarstofu, Akureyri 21. mars 2017.
- Rögnvaldsdóttir, L.B. (2017). Hver var þetta og hvað vildi hann? Ársfundur Stofnunar Rannsóknasetra Háskóla Íslands, Þjóðminjasafninu, 30. mars 2017.
- Rögnvaldsdóttir, L.B. (2017). Umsvif og áhrif ferðabjónustu í byggðum landsins – útgjaldakannanir. Fundur á vegum Stjórnstöðvar ferðamála um áreiðanleg gögn og kynning á verkefnum. Grand Hótel. 4. maí 2017.
- Rögnvaldsdóttir, L.B. (2017). Erlendir gestir á einstökum svæðum. Þjóðarspejillinn XVIII. Ráðstefna í félagsvísindum, Háskóla Íslands, 3. nóvember 2017.
- Shears, G, Bertulli, C.B., Rasmussen, M.H., Basran, C., McCormick, K., Stevick, P.T., Todd, S.K. (2017). Documentation of scarification type, frequency and persistence in Icelandic Humpback whales in Skjálfandi Bay. Marine Mammalogy Biennial conference. Halifax, Canada.





Starfsemi á Austurlandi á vegum Stofnunar rannsóknasetra HÍ

Dr. Unnur Birna Karlsdóttir, sagnfræðingur og sérfræðingur á sviði umhverfissögu, starfar á Austurlandi við rannsóknir á vegum Stofnunar rannsóknasetra HÍ. Unnur var eini starfsmaðurinn árið 2017 og var hún í fullu starfi allt árið. Unnur hefur starfsaðstöðu á Tjarnarbraut 39 á Egilsstöðum; þar eru einnig til húsa Náttúrustofa Austurlands, Austurbrú, Umhverfisstofa og fleiri fag- og þjónustustofnanir sem voru meðal þeirra er samráð og samstarf var með á árinu.

Aðaláhersla rannsókna árið 2017 var á tengsl manns og náttúru, og undir þeirri yfirskrift hefur verið unnið að rannsókn á sambúð manna og hreindýra á Íslandi frá því að dýrin voru flutt til Íslands á síðari hluta 18. aldar og fram til okkar daga. Á árinu var lokið við handrit að sögu hreindýra á Íslandi og er vinna við undirbúning að útgáfu verksins hafin hjá Sögufélagi. Einnig var unnið í öðrum verkefnum á árinu, rannsóknum og greinaskrifum, og stefnt að birtingu á ritrýndum vettvangi. Sinnt var nokkrum fyrirspurnum og erindum innlendra og erlendra fræðimanna sem komu á Austurland. Fyrir sveitarfélagið Fljótsdalshérað var unnið að athugun og mati á hvort innan marka sveitarfélagsins sé að finna svæði sem fallið getur að markmiðum laga um verndarsvæði í byggð. Verkefninu var lokið með greinargerð og húsaskrá yfir elsta hluta Egilsstaðakaupstaðar. Þá var hafinn undirbúningur verkefnis sem snýr að skráningu menningarminja á bökkum Jökulsár á Dal, rannsókn og miðlun og mótun varðveislustefnu um þær.

Af öðrum störfum má nefna að Unnur sat í stjórn Samtaka kvenna í vísindum (SKVÍS), í fagráði atvinnu- og nýsköpunar Uppbyggingarsjóðs Austurlands og í stjórn Söguslóða Austurlands, félags áhugafólks um sögu Austurlands.

Ritaskrá

„Gjöf skáldsins og húsnaðisvandráði Minjasafns Austurlands“, Saga. Tímarit Sögufélags 1:2017, bls. 113-131.

Fyrirlestrar og erindi

„Öræfabörn. Viðhorf til hreindýra á Íslandi á 18. og 19. öld.“ Fyrirlestur haldinn 4. apríl 2017 í hádegisfyrirlestraröð Sagnfræðingafélags Íslands í fyrirlestrarsal Þjóðminjasafnsins.



Rannsóknasetur HÍ á Hornafirði

Fastráðnir starfsmenn voru dr. Þorvarður Árnason, forstöðumaður, og dr. Soffía Auður Birgisdóttir, fræðimaður. Verkefnaráðnir starfsmenn voru Arndís Lára Kolbrúnardóttir, viðskiptafræðingur, í fullu starfi og David Ostman, umhverfis- og auðlindafræðingur, í hlutastarfi. Þorvarður leiðbeindi tveimur doktorsnemum og fimm meistaranemum, tveir þeirra útskrifuðust á árinu, og Soffía BA-nemum sem báðir útskrifuðust á árinu. Meginrannsóknasvið setursins voru sem fyrr umhverfis-, menningar- og ferðamál. Vinna hófst við verkefnið *Adventure Tourism in Vocational Education and Training*, en það er þriggja ára fjölþjóðlegt verkefni styrkt af Erasmus+. Lokið var við verkefni um þróun aðferða við kortlagningu víðerna á miðhálandi Íslands sem unnið var fyrir Skipulagsstofnun og Rammaáætlun. Önnur helstu verkefni ársins voru *Slow Adventure in Northern Territories* – fjölþjóðlegt verkefni styrkt af Norðurslóðaáætlun Evrópusambandsins (NPA) um þróun yndisævintýraferða; *Building Shared Knowledge capital to support natural resource governance in the Northern periphery* – fjölþjóðlegt verkefni, styrkt af NPA, um þróun aðferða til að efla aðkomu almennings að ákvarðanatöku í umhverfis- og auðlindamálum; *Félagsleg þolmörk íbúa á Suðurlandi gagnvart ferðamönnum og ferðaþjónustu* – verkefni unnið fyrir Samband sunnlenskra sveitarfélaga; og *Hver var Guðrún Sveinbjarnardóttir?* – kynjafræðileg og ævisöguleg rannsókn en Soffía Auður birti fyrstu grein sína um þetta verkefni á árinu. Þá vann hún áfram að rannsóknum á höfundarverki Þórbergs Þórðarsonar, auk þess að ljúka við þýðingu á *Orlando* eftir Virginiu Woolf. Þorvarður hóf á árinu samstarf við dr. Kieran Baxter við Háskólann í Dundee um þróun sjónrænna aðferða við rannsóknir og miðlun á áhrifum hnattrænna loftslagsbreytinga á íslenska jökla, en fyrstu sýnishorn af því samstarfi má líta á vefnum <https://www.climatevis.com/>. Þá var vefurinn *Bifrost* (<https://bifrostonline.org/>) opnaður á árinu en hann er helgaður rannsóknum og upplýsingamiðlun um áhrif hnattrænna loftslagsbreytinga. Þorvarður lagði til allmargar ljósmyndir, auk texta um landslag og víðerni, í umsókn Vatnajökulspjóðgarðs til Heimsmínjaskrár UNESCO. Soffía Auður skipulagði þriggja daga ráðstefnuna *Jöklar í bókmenntum, listum og lífinu* sem haldin var á Höfn í Hornafirði og í Hoffelli 28.-30. apríl. Þorvarður skipulagði ásamt Nýheimum þekkingarsetri 11. ráðstefnuna um íslenska þjóðfélagsfræði sem fram fór á Höfn 11.-12. október.

Ritaskrá

Soffía Auður Birgisdóttir (2017). Þýðing (ásamt eftirmála og skýringum) á verki Virginiu Woolf *Orlando - ævisaga*. 2017. Reykjavík: Opna (skáldsaga, 263 bls.)

Soffía Auður Birgisdóttir (2017). Þýðing á Flannery O'Connor: „Síðbúinn fundur fjandvína.“ *Tímarit Máls og menningar*, 1/2017, bls. 60-68. (smásaga)

Soffía Auður Birgisdóttir (2017). „Hið „sanna kyn“ eða veruleiki líkamans? Hugleiðingar spunnar um frásögn af Guðrúnu Sveinbjarnardóttur.“ *Ritið*: 2/2017, bls. 39-77.

Soffía Auður Birgisdóttir og Snævarr Guðmundsson (2017). „Með stjörnur í augnum: Af stjörnuhlópnum Þórbergi Þórðarsyni.“ *Andvari* 2017, bls. 127-147.

Soffía Auður Birgisdóttir (2017). „Var höfundur J-heimildarinnar kona? Biblíusögur frá sjónarhorni bókmenntafræðings.“ *Sigurjónsbók*. Ritstj. Brynjólfur Ólafsson, Haraldur Hreinsson og Stefán Ó. Stefánsson. Reykjavík: Hið íslenska bókmenntafélag, 2017, bls. 365-390.

Soffía Auður Birgisdóttir (2017). „Samhengi sögunnar“. Eftirmáli við *Tvenna tíma: Endurminningar Hólmfríðar Hjaltason* eftir Elinborgu Lárusdóttur. Reykjavík: Angústúra, 2017, bls. 150-165.

Þorvarður Árnason, David Ostman og Adam Hoffritz (2017). *Kortlagning víðerna á miðhálandi Íslands: Tillögur að nýrri aðferðafræði*. Höfn: Rannsóknasetur Háskóla Íslands á Hornafirði.



Fyrirlestrar og erindi

- Johannes T. Welling, Þorvarður Árnason og Rannveig Ólafsdóttir (2017). "Chasing Ice: Participatory scenario planning under scenarios of climate change and tourism growth in Southeast Iceland". 26th Nordic Symposium of Tourism and Hospitality Research, Falun, Svíþjóð, 4.-6. október 2017.
- Johannes T. Welling og Þorvarður Árnason (2017): "Dealing with Chaos in Icelandic Glacier Caves: Exploring a resilience approach to manage rapidly emerging tourist destinations." 13th International Conference on Responsible Tourism in Destinations, Reykjavík, 29.-30. september 2017.
- Soffía Auður Birgisdóttir (2017). „Hún vildi lífa eins og í skáldsögu.“ Um textatengsl á milli *Sölku Völku* eftir Halldór Laxness og bóka Auðar Jónsdóttur." Fyrirlestur á Hugvísindapingi, Reykjavík, 11. mars 2017.
- Soffía Auður Birgisdóttir (2017). „Heimildaryni, speglanir og spuni: Eða hvað getur fræðimaður leyft sér?" Fyrirlestur fluttur á ársfundi Stofnunar rannsóknasetra í Þjóðminjasafni, 30. mars 2017.
- Soffía Auður Birgisdóttir (2017). „Fegurð og vábrestir í jökulheimum. Af jöklum í íslenskum bókmenntum." Fyrirlestur haldinn á ráðstefnunni Jöklar í bókmenntum, listum og lífinu, 28.-30. apríl 2017.
- Soffía Auður Birgisdóttir (2017). „„Og hlaut hún að ganga með rangt ákvarðað kynferði alla ævi." Saga Guðrúnar Sveinbjarnardóttur (sonar)." Fyrirlestur fluttur á málþinginu Kvenskörungar í Eyjafirði og ein boðflenna, Háskólinn á Akureyri, 2. júní 2017.
- Soffía Auður Birgisdóttir (2017). „Af veðrinu ræðst stemmningin. Um veðurlýsingar í bókmenntum." Fyrirlestur haldinn á Þórbergssetri á Hala í Suðursveit, 21. október 2017.

- Þorvarður Árnason (2017). "Landslag og þverfagleg vinnubrögð". Hugvísindaping 2017, Reykjavík, 10.-11. mars 2017.
- Þorvarður Árnason (2017). "Með jökullinn í blóðinu – lifun og sjónarvottun Klakabrennunnar". Jöklar í bókmenntum, listum og lífinu, Höfn í Hornafirði, 28.-30. apríl 2017.
- Þorvarður Árnason (2017). "Landscape research in the Master Plan". Erindi fyrir þátttakendur á COST-RELY námskeiði, 22. maí 2017.
- Þorvarður Árnason (2017). "Wilderness protection in Iceland – why, where and for whom?". International Symposium on Society and Resource Management, Umeå, Svíþjóð, 19.-22. júní 2017.
- Þorvarður Árnason (2017). "Viðerni – einkenni, afmörkun og lifun". 11. ráðstefnan um íslenska þjóðfélagsfræði, Höfn í Hornafirði, 11.-12. október 2017.
- Þorvarður Árnason, Arndís L. Kolbrúnardóttir og Petrína F. Sigurðardóttir (2017). "Félagsleg þolmörk íbúa á Suðurlandi gagnvart ferðamönnum og ferðaþjónustu: Fyrstu niðurstöður áhersluverkefnis SASS". Ársþing Samtaka sunnlenskra sveitarfélaga, Selfoss, 19.-20. október 2017.

Prófritgerðir

- Anna Lilja Jóhannudóttir: „A Poet of the Personal: A Study of the Theme of Death in Sylvia Plath's Ariel." BA-ritgerð í ensku, Háskóli Íslands
- Halldóra Jónsdóttir: „Sjónkonur í sögu og bókmenntum." BA-ritgerð í íslensku, Háskóli Íslands
- Jukka Siltanen: „Economic Impact of National Parks in Iceland; Case Study of Snæfellsjökull National Park". MS-ritgerð í umhverfis- og auðlindafræði, Háskóli Íslands.
- Þorbjörg Ása Jónsdóttir: „Greining og flokkun landslags í Austur-Skaftafellssýslu". MS-ritgerð í umhverfis- og auðlindafræði, Háskóli Íslands





Rannsóknasetur HÍ á Suðurlandi

Rannsóknasetur Háskóla Íslands á Suðurlandi flutti á Laugarvatn eftir farsæla veru í Fjölheimum á Selfossi og í Gunnarsholti á Rangárvöllum frá því setrið var stofnað 2009. Laugarvatn hentar afar vel fyrir starfsemi setursins og vonir eru bundnar við að setrið byggist þar upp og dafni. Fastir starfsmenn setursins eru tveir, Böðvar Þórisson verkefnastjóri og Tómas Grétar Gunnarsson forstöðumaður. Þá störfuðu tveir nýdóktorar, þrír doktorsnemar, þrír meistaranemar og sumarstarfsmaður við setrið á árinu 2017.

Við rannsóknasetur Háskóla Íslands á Suðurlandi eru stundaðar fjölbreyttar rannsóknir á landnotkun og vistkerfum. Meginstef í rannsóknunum er uppbygging þekkingar sem nýtist til að spá fyrir um áhrif fjölbreyttra gerða landnotkunar á líffræðilega fjölbreytni og vistkerfi. Slík þekking verður æ mikilvægari eftir því sem möguleikar á nýtingu lands verða fjölbreyttari og þrýstingur á notkun lands eykst. Mikill skortur er á upplýsingum um tengsl landnotkunar og náttúruvafars á Íslandi en þær nýtast til að stuðla að sjálfbærum lífsháttum og til að uppfylla alþjóðlegar skuldbindingar á sviði auðlindanýtingar og náttúruverndar. Við setrið eru einnig stundaðar rannsóknir á stofnstjórnun farfugla en Ísland er afar heppilegur vettvangur til slíkra rannsókna.

Auk þess að skipuleggja og stjórna tímabundnum verkefnum, einkum nýdókta og framhaldsnema, eru einnig rekin langtímaverkefni við setrið. Uppbygging langtímarrannsókna á landvistkerfum hefur staðið yfir frá 2011 en markmið þeirra er að geta í framtíðinni skýrt betur drifkrafta landbreytinga og áhrif þeirra á landvistkerfi og lífsgæði. Ýmis önnur smærri rannsóknaverkefni standa yfir bæði á vegum starfsmanna setursins og framhaldsnema, oft í samstarfi við aðra.

Lilja Jóhannesdóttir varði doktorsritgerð sína um tengsl landbúnaðar og fuglastofna í júní en hún hefur unnið að rannsóknum við setrið síðustu ár. Andmælendur voru dr. James Pearce-Higgins, frá British Trust for Ornithology í Bretlandi, og dr. Hlynur Óskarsson við Landbúnaðarháskóla Íslands. Lilja hefur unnið að gerð vefsíðu þar sem niðurstöðum rannsókna er miðlað á aðgengilegan hátt svo bændur, landeigendur og skólafólk á öllum stigum geti nýtt sér niðurstöðurnar til að bæta vernd lífbreytileika á Íslandi. Gert er ráð fyrir að vefsíðan verði birt á fyrri hluta árs 2018.

Aldís Erna Pálsdóttir doktorsnemi hóf útvinnu á árinu 2017. Verkefni hennar felst í að kanna áhrif samarhúsabygginga og skógræktar á fuglastofna á láglandi en þessar gerðir landnotkunar færast mjög í vöxt og hafa mögulega veruleg áhrif á að Íslendingar geti staðið við alþjóðlegar skuldbindingar sínar á sviði náttúruverndar. Camilo Carneiro frá Háskólanum í Aveiro í Portúgal hefur rannsakað lýðfræði spóa í samvinnu við setrið síðustu tvö ár en hann lauk við útvinnu á árinu. Meistararneminn Sigurður Björn Alfreðsson stundaði útvinnu fyrir verkefni sitt sumarið 2017 en hann er að kanna áhrif aukins runnagróðurs á láglandi á mófuglastofna. Elísa Skúladóttir meistaranemi stundar rannsóknir á notkun heiðlóu á ræktuðu landi á fartíma. Harry Ewing meistaranemi við University of East Anglia lauk verkefni sínu við setrið 2017 en hann rannsakaði hvernig mófuglar bregðast við skógarjörðrum.

José Alves nýdoktor hefur starfað við setrið í allmörg ár en hann kemur að mjög fjölbreyttum rannsóknum á Íslandi og erlendis og að leiðbeiningu framhaldsnema. Veronica Mendez nýdoktor stundar rannsóknir á stjórnun farflugs og notfærir sér einstaka eiginleika íslenska tjaldastofnsins við rannsóknirnar.

Samstarf við innlendir og erlendar stofnanir og vísindamenn gegnir afar mikilvægu hlutverki við vinnu og uppbyggingu setursins. Setrið hefur m.a. átt í mikilvægu samstarfi við Háskólafélag Suðurlands, Landgræðslu ríkisins, Landbúnaðarháskóla Íslands, Rannsóknasetur Háskóla Íslands í Stykkishólmi, Háskólana í East Anglia og Cambridge í Bretlandi, Háskólann í Aveiro í Portúgal og fleiri stofnanir. Fjölbreytt samstarf er mikilvægt og eykur bæði umsvif og skilvirknir þeirrar vinnu sem unnin er við setrið.

Ritaskrá

- Jóhannesdóttir L., Alves J.A., Gill J.A., Gunnarsson T.G. 2017. Reconciling biodiversity conservation and agricultural expansion in the subarctic environment of Iceland. *Ecology And Society* 22. <https://doi.org/10.5751/ES-08956-220116>
- Gunnarsson, T.G., Jóhannesdóttir, L., Alves, Thorisson, B., J.A & Gill, J.A. 2017. Effects of spring temperature and volcanic eruptions on wader productivity. *Ibis*, doi: 10.1111/ibi.12449.
- Bulla, M., Prüter, H., Vitnerová, H., Tijssen, W., Sládeček, M., Alves, J.A., Gilg, O. & Kempnaers, B. 2017. Flexible parental care: Uniparental incubation in biparentally incubating shorebirds. *Scientific Reports*, 7: 12851. [dx.doi.org/10.1038/s41598-017-13005-y](https://doi.org/10.1038/s41598-017-13005-y)
- Bauer, S., Chapman, J., Reynolds, D., Alves, J.A., Dokter, A., Menz, M., Sapir, N., Ciach, M., Pettersson, L.B., Kelly, J.F., Leijnse, H. & Shamoun-Baranes, J. 2017. From agricultural benefits to aviation safety – realizing the potential of continent-wide radar networks. *BioScience*, 67: 912-918. [dx.doi.org/10.1093/biosci/bix074](https://doi.org/10.1093/biosci/bix074)
- Pardal, S., Drews, A., Alves, J.A., Ramos, J.A. & Westerdahl, H. 2017. Characterization of MHC class I in a long distance migratory wader, the Icelandic black-tailed godwit. *Immunogenetics*, 69: 463-478. [dx.doi.org/10.1007/s00251-017-0993-7](https://doi.org/10.1007/s00251-017-0993-7)
- Viegas, I., Araújo, P.M., Rocha, A., Villegas, A., Jones, J.G., Ramos, J.A., Masero, J. & Alves, J.A. 2017. Metabolic plasticity for subcutaneous fat accumulation in a long distance migratory bird traced by 2H2O. *J. Experimental Biology*, 220: 1072-1078 (IF = 2.914). [dx.doi.org/10.1242/jeb.150490](https://doi.org/10.1242/jeb.150490)
- Pearce-Higgins, J.W., Brown, D.J., Douglas, D.J.T., Alves, J.A., ..., + 31 authors. 2017. A global threats overview for Numeniini populations: synthesising expert knowledge for a group of declining migratory birds. *Bird Conservation International*, 27: 6-34. [dx.doi.org/10.1017/S0959270916000678](https://doi.org/10.1017/S0959270916000678)
- Jóhannesdóttir, L., Alves, J. A., Gill, J. A. & Gunnarsson, T. G. 2017. Use of agricultural land by breeding waders in low-intensity farming landscapes. *Animal Conservation*. DOI: 10.1111/acv.12390
- Camilo Carneiro, Tómas G. Gunnarsson, José A. Alves 2017. Bloody Cocksles: a novel and important food item for Whimbrels in the Banc d'Arguin. *Wader Study* 124:161 – 162. DOI: 10.18194/ws.00072.

Fyrirlestrar og erindi

- Tómas Grétar Gunnarsson. Settlement decisions and migratory strategies. *British Ornithologists' Union*. (Breska fuglafræðifélagið). Inngangserindi á 2017 Annual Conference. Warick, Englandi. Mars 2017.
- Tómas Grétar Gunnarsson. Linking migration systems and demography in Icelandic breeding waders. Inngangserindi á 7th Irish Ornithological Research Conference (7. Írska fuglafræðiráðstefnan). Cork, Írlandi Nóvember 2017.
- Tómas Grétar Gunnarsson, José Alves, James Gilroy, William J. Sutherland, Peter M. Potts og Jennifer A. Gill. Formation of wintering

distribution in a migratory bird through range-wide juvenile settlement. Ráðstefna Vistfræðifélags Íslands, Hólum. Apríl 2017.

Porleifur Eiríksson, Einarsson, Sigmundur; Gunnarsson, Tómas Grétar; and Skúlason, Skúli. Integrated biological, geological and cultural diversity of river basins with hydroelectric potential". International Conference on Engineering and Ecohydrology for Fish Passage. 20. 2017.

Skúli Skúlason, Aradóttir, Ása L.; Lárusdóttir, Birna; Gíslason, Gísli Már; Jónasson, Kristján; Pálsdóttir, Sólborg U.; Pétursdóttir, Sólveig K.; Gunnarsson, Tómas G.; Þórðarson, Þorvaldur; and Árnason, Þorvarður. The concept of the Icelandic Master Plan for Nature Protection and Energy Utilization and an integrated process based ecosystem approach to evaluating river basins. International Conference on Engineering and Ecohydrology for Fish Passage. 18. 2017.

Skúli Skúlason, Ása L. Aradóttir, Birna Lárusdóttir, Gísli Már Gíslason, Kristján Jónasson, Sólborg U. Pálsdóttir, Sólveig K. Pétursdóttir, Tómas G. Gunnarsson, Porleifur Eiríksson, Þorvaldur Þórðarson og Þorvarður Árnason. Hvernig á að meta verðmæti náttúrunnar? Reynsla frá áætlun um vernd og orkunýtingu landsvæða. Líffræðiráðstefnan 2017.

Porleifur Eiríksson, Sigmundur Einarsson, Tómas Grétar Gunnarsson & Skúli Skúlason. Samþætt mat á náttúruverðmætum landssvæða við fallvötn. Líffræðiráðstefnan 2017.

Carneiro C, Gunnarsson T G, Alves J A (2017) Individual temporal flexibility and potential effects on breeding performance in an arctic migrant. BOU conference, Coventry.

Carneiro C, Gunnarsson T, Alves J A (2017) Temporal flexibility on breeding and migration of Icelandic Whimbrels and potential consequences for reproduction. Vistís 2017, Hólar.

Carneiro C, Gunnarsson T, Alves J A (2017) Causes and consequences of individual variation in breeding phenology in Icelandic Whimbrels. International Wader Study Group Conference, Prague.

Carneiro C, Gunnarsson T G, Alves J A. (2017) Is faster spring the rule? Contrasting seasonal variation in Whimbrel migration duration to other waders. BOU Twitter conference 2017.

Méndez, V., Alves, J.A., Þórisson, B., Gunnarsson T.G. & Gill J.A. "Linking migration strategy, breeding phenology and fitness consequences in a partial migrant system" The joint annual meeting of British Ecological Society, The Ecological Society of Germany, Austria and Switzerland, Netherlands-Flanders Ecology Society and European Ecological Federation, Ghent, Belgium, December 2017.

Méndez, V., Alves, J.A., Þórisson, B., Gunnarsson T.G. & Gill J.A. "Linking migration strategy, breeding phenology and fitness consequences in a partial migrant system" International Waders Study Group Annual Conference, Prague, Czech Republic, September 2017.

Méndez, V., Alves, J.A., Þórisson, B., Gunnarsson T.G. & Gill J.A. "Do residents outperform migrants in a warming world? Implications of migratory strategy for individual fitness" 6th conference of the Ecological Society of Iceland, Hólar University College, Iceland, April 2017.

Méndez, V., Alves, J.A., Þórisson, B., Gunnarsson T.G. & Gill J.A. "Do residents outperform migrants in a warming world? Implications of migratory strategy for individual fitness" BOU 2017 Annual Conference, University of Warwick, U.K., March 2017.

Méndez, V., Alves, J.A., Þórisson, B., Gunnarsson T.G. & Gill J.A. "Do residents outperform migrants in a warming world?" CEEC Rebellion Conference, University of East Anglia, U.K., March 2017.

Lilja Jóhannesdóttir, Jennifer A. Gill, José A. Alves, Sigmundur H. Brink, Ólafur Arnalds & Tómas Grétar Gunnarsson. Agriculture and breeding waders in Iceland. Erindi haldið á ráðstefnu Líffræðifélags Íslands, Reykjavík í október, 2017.

Lilja Jóhannesdóttir. Links between agricultural management and wader populations in sub-arctic landscapes. Doktorsvörn við Háskóla Íslands, Reykjavík í júní, 2017.

Lilja Jóhannesdóttir, Jennifer A. Gill, José A. Alves, & Tómas Grétar Gunnarsson Importance of agricultural and semi-natural habitats for breeding waders in Iceland. Ráðstefna Vistfræðifélags Íslands, Hólum í apríl, 2017.

Alves, J.A. Hot and warm: consequences of rising temperatures for breeding. Conservation Ecology Group, University of Groningen, the Netherlands, March 2017.

Alves, J.A., Gunnarsson, T.G., Sutherland, W.J., Potts, P.M. & Gill, J.A. Hot and warm: consequences of rising temperatures for breeding and beyond. 6th conference Ecological Society of Iceland, Hólar University College, Skagafjörður, April 2017.

Carneiro, C., Gunnarsson, T.G., Alves, J.A. Temporal flexibility on breeding and migration of Icelandic Whimbrels and potential consequences for reproduction. 6th conference Ecological Society of Iceland, Hólar University College, Skagafjörður, April 2017.

Jóhannesdóttir, L., Alves, J.A., Gunnarsson, T.G., & Gill, J.A. Importance of agricultural and semi-natural habitats for breeding waders in low-intensity farming landscapes. 6th conference Ecological Society of Iceland, Hólar University College, Skagafjörður, April 2017.

Gunnarsson, T.G., Alves, J.A., Gilroy, J., Sutherland, W.J., Potts, P.M. & Gill, J.A. Formation of wintering distribution in a migratory bird through range-wide juvenile settlement. 6th conference Ecological Society of Iceland, Hólar University College, Skagafjörður, April 2017.

Carneiro, C., Gunnarsson, T.G. & Alves, J.A. Individual temporal flexibility and potential effects on breeding performance in an arctic migrant. British Ornithologists' Union Annual Conference - From avian tracking to population processes. University of Warwick, UK, March 2017.

Gunnarsson, T.G., Alves, J.A., Gilroy, J., Sutherland, W.J., Þórisson, B., Potts, P.M. & Gill, J.A. Settlement decisions and migratory strategies. British Ornithologists' Union Annual Conference - From avian tracking to population processes. University of Warwick, UK, March 2017.

Veggspjöld

Aldis Erna Pálsdóttir, José A. Alves, Snæbjörn Pálsson, Jennifer A. Gill and Tómas Grétar Gunnarsson. Impacts of forestry on Icelandic wildlife: do birds avoid forests? Líffræðiráðstefnan. Október 2017

Böðvar Þórisson, Porter, R., Tómas Grétar Gunnarsson & Alves J.A. Individual links between spring migration, arrival dates & timing of laying in Icelandic Ringed plover (*Charadrius hiaticula*). International Wader Study Group Conference, Prague, Czech Republic, September 2017.

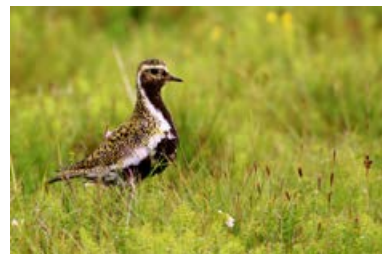
Þórisson, B., Méndez, V., Alves J.A., Skarphéðinsson, K.H., Auhaug, S., Vignisson, S.R, Brynjólfsson, B., Gallo, C., Leifsson, P., Gill, J.A. & Gunnarsson, T.G. The wintering population of Oystercatchers in Iceland. 6th conference Ecological Society of Iceland, Hólar University College, Skagafjörður, April 2017.

Costa, J., Rocha, A., Araújo, M., Hahn S. & Alves, J.A. Individual migration timings and routes of Bee-eaters breeding in the south of the range. British Ornithologists' Union Annual Conference – From avian tracking to population processes. University of Warwick, UK, March 2017.

Prófrítgerðir

Harry Ewing 2017. Impacts of forestry on breeding waders in southern Iceland. Meistararitgerð við University of East Anglia.

Lilja Jóhannesdóttir 2017. Links between agricultural management and wader populations in sub-arctic landscapes. Doktorsritgerð í vistfræði við Háskóla Íslands 2017.





Rannsóknasetur HÍ á Suðurnesjum

Rannsóknir setursins tengjast einkum lífríki sjávar, með megináherslu á vistfræði og áhrif mengandi efna á sjávarlífverur. Forstöðumaður er dr. Halldór Pálmar Halldórsson sjávarlíffræðingur og fékk hann frammgang í starf fræðimanns á árinu. Hermann Dreki Guls var í fullu starfi samhliða meistaranámi og Csilla Pelyhe, doktorsnemi frá Ungverjalandi, dvaldi á setrinu í fimm mánuði á árinu og vann að verkefnum tengdum eiturefnavistfræði. Rannsóknasetrið deilir húsnæði í Sandgerði með Náttúrustofu Suðvesturlands og Þekkingarsetri Suðurnesja sem voru sem fyrr nánir samstarfsaðilar.

Helstu verkefni ársins voru áframhaldandi rannsóknir á kröbbum og kræklingi þar sem lögð er áhersla á vöktun, eiturefnavistfræði og líffræðilega mælikvarða í dýrunum í tengslum við mengun. Þessir mælikvarðar eru liður í áframhaldandi þróun mengunarmiðstöðvar setursins sem sinnir eiturefnavistfræði á víðum grunni og var styrkt af Uppbyggingarsjóði Suðurnesja. Sami sjóður styrkti einnig rannsóknir á grunnsævi Suðurnesja sem unnar voru í samstarfi við Náttúrustofu Suðvesturlands og Vitann í Sandgerði. Rannsóknir á evrópska humrinum með áherslu á mögulegt eldi hér á landi héldu áfram ásamt rannsóknum á útbreiðslu og líffræði grjótkrabbans við Suðvesturland.

Alþjóðlegt samstarf setursins var viðamikilið á árinu. Setrið skipulagði og hafði umsjón með fundi vinnuhóps innan ICES um áhrif mengandi efna á lífverur sem haldinn var í Háskóla Íslands dagana 13–17. mars. Um 20 manns sóttu fundinn sem tókst mjög vel. Framhaldsnemi frá Færeyjum, Kolbrún í Haraldsstovu, dvaldi við setrið í eina viku í tengslum við samstarf setursins og háskólann í Færeyjum, Fróðskaparsetur Föroyja, um vöktun TBT mengunar með notkun líffræðilegra mælikvarða í nákuðungum. Tveir vísindamenn frá Spáni dvöldu í fjóra daga við setrið og söfnuðu kræklingi með starfsmönnum setursins vegna mengunarrannsókna sem eru liður í Evrópuverkefni sem setrið kemur að. Setrið varð aðili að SureAqua verkefninu sem leitt er af IRIS í Stafangri og hlaut öndvegisstyrk Nordforsk til næstu fimm ára. Samstarf við Háskólann í Aþenu hófst á árinu með gagnkvæmum heimsóknum og kynningum styrktum af EES, þar sem möguleg samstarfsverkefni voru könnuð. Í byrjun ársins tók setrið þátt í fundi INTERACT, nets rannsóknasetra á norðurljóðum, sem haldinn var á Suðurnesjum og var skipulagður af Þekkingarsetri Suðurnesja.

Setrið sá um kræklingasöfnun á landsvísi vegna AMSUM/UST mengunarvöktunar á lífríki hafsins við Ísland og undirbjó nákuðungavöktun sem verður í umsjón setursins á næstu árum. Af öðrum verkefnum má nefna mengunarvöktun með kræklingi fyrir Sorpu í

samstarfi með Nýsköpunarmiðstöð Íslands, setsýnatökur í Reykjavíkurbíó og Reykjavíkurtjörn fyrir Elkem Ísland og útsetningu tækja vegna laxarannsókna Hafró við Elliðaárósa. Kynningarstarf setursins fólst meðal annars í þátttöku á opnu húsi í Sandgerði með Háskólasteininn og á Sandgerðisdögum, kynningu á Háskólageginum í Öskju og í Háskólabíói á First Lego League keppninni. Starfsmenn setursins kenndu í þremur námskeiðum í líffræði við HÍ og forstöðumaður var jafnframt leiðbeinandi fimm meistaranema. Einn þeirra, Soffía Karen Magnúsdóttir, varði á árinu meistaverkefni sitt um landeldi Evrópuhumars.

Fyrrihluta ársins fór töluverð vinna í að standsetja Sæmund fráða RE, 9 metra langan bát HÍ sem keyptur var í lok ársins 2016 en setrið hefur umsjón með bátnum og sér um rekstur hans. Báturinn nýttist afar vel við kennslu og ýmis rannsóknaverkefni á árinu.

Ritaskrá

- Ågerstrand, M., Christiansen, S., Hanberg, A., Rudén, C., Andersson, L., Andersen, S., Appelgren, H., Bjørge, C., Clausen, I.H., Eide, D.M., Hartmann, N.B., Husøy, T., Halldórsson, H.P., van der Hagen, M., Ingre-Khans, E., Lillicrap, A.D., Beltoft, V.M., Mörk, A.-K., Murtomaa-Hautala, M., Nielsen, E., Ólafsdóttir, K., Palomäki, J., Papponen, H., Reiler, E.M., Stockmann-Juvala, H., Suutari, T., Tyle, H., Beronius, A. 2017. A call for action: Improve reporting of research studies to increase the scientific basis for regulatory decision-making. *Journal of Applied Toxicology*, 1-3. <https://doi.org/10.1002/jat.3578>.
- Balk, L., Hägerroth, P.-Å., Gustavsson, H., Sigg, L., Åkerman, G., Muñoz, Y.R., Honeyfield, D.C., Tjärnlund, U., Oliveira, K., Ström, K., McCormick, S.D., Karlsson, S., Ström, M., Manen, M., Berg, A.L., Halldórsson, H.P., Strömquist, J., Collier, T.K., Börjeson, H., Mörner, T., Hansson, T. 2017. Widespread episodic thiamine deficiency in Northern Hemisphere wildlife. *Nature Scientific Reports* 6: 38821, DOI: 10.1038/srep38821.
- Eiríksson, Þ., Moodley, L., Helgason, G.V., Lilliendahl, K., Halldórsson, H.P., Bamber, S., Jónsson, G.S., Þórðarson, J., Ágústsson, Þ. 2017. Estimate of organic load from aquaculture – a way to increased sustainability. Rorum report 2017 011 – Environmental Fund for Aquaculture in Sea Cages. 21 pp.
- Gíslason, Ó.S., Jónasson, J.P., Pálsson, S., Svavarsson, J., Halldórsson, H.P. 2017. Population density and growth of the newly introduced Atlantic rock crab *Cancer irroratus* Say, 1817 (Decapoda, Brachyura) in Iceland: a four-year mark-recapture study. *Marine Biology Research*, DOI: 10.1080/17451000.2016.1240875
- Guðjón Atli Auðunsson, Halldór Pálmar Halldórsson. Snefilefni í kræklingi við Álfsnes, sumar 2017. NMÍ, nr. 6EE17071, nóvember 2017, 5 bls.

Halldórsson, H.P., Guls, H.D., Desnica, N., Óladóttir, E., Gunnlaugsdóttir, H., Ólafsdóttir, K. 2017. Könnun á ólifrænum snefilefnum og arómatískum fjölrhringjum (PAH) í kræklingi og seti við Grundartanga, Hvalfirði, 2016 (PAHs and inorganic compounds in mussels and sediment at Grundartangi industrial site in Hvalfjörður, SW Iceland, 2016). Matis Report, 01-17 March 2017. 43 pp.

Holth, T.F., Storset, A., Ribeiro, A.L., Ólafsdóttir, Á., Halldórsson, H.P., Hylland, K. 2017. Environmentally realistic exposure to weathered North Sea oil: Sublethal effects in Atlantic cod (*Gadus morhua*) and turbot (*Scophthalmus maximus*). Journal of Toxicology and Environmental Health, Part A 80 (16-18), 895-906.

Fyrirlestrar og kynningar

Halldór Pálmar Halldórsson. Biomarker responses in native and transplanted mussels (*Mytilus edulis* L.) in Iceland. Erindi haldið á fundi Alþjóðahafrannsóknaráðsins (ICES) um áhrif mengandi efna á lífverur (WGBEC – The Working Group on Biological Effects of Contaminants). Askja – Náttúrufræðahúsi, 15. mars 2017.

Halldór Pálmar Halldórsson. Educational activities and opportunities at the Sudurnes Science and Learning Center, SW Iceland. Arctic Circle í Hörpu, 15. október 2017.

Halldór Pálmar Halldórsson. The University of Iceland's Research Centre in Sudurnes – Sandgerdi. Ítarleg kynning á starfsemi Rannsóknaseturs HÍ á Suðurnesjum. Erindi haldið fyrir starfsfólk Landbúnaðarháskólans í Aþenu. Opinn fyrirlestur í Öskju – Náttúrufræðahúsi, 1. ágúst 2017.

Halldór Pálmar Halldórsson. Marine animals as biological indicators of pollution in Iceland. Opinn fyrirlestur haldinn í Háskólanum í Aþenu, Grikklandi. 10. nóvember 2017.

Hermann Dreki Guls, Halldór Pálmar Halldórsson. Kynning á starfsemi setursins á opnu húsi á setrinu á Sandgerðisdögum. Rannsóknasetur HÍ á Suðurnesjum, 28. ágúst 2017.

Ó. Sindri Gíslason, Halldór Pálmar Halldórsson. Rannsóknir á grjót-

krabba við Ísland: hvað vitum við í dag? Hrafnaping – Náttúrufræðistofnun, 29. nóvember 2017.

Þorleifur Eiríksson, Leon Moodley, Guðmundur Víðir Helgason, Kristján Lilliendahl, Halldór Pálmar Halldórsson, Shaw Bamber, Gunnar Steinn Jónsson, Jónatan Þórðarson, Þorleifur Ágústsson. Mat á lífrænu álagi í fiskeldi – leið til aukinnar sjálfbærni. Ráðstefna – strandbúnaður, 2017.

Veggspjöld

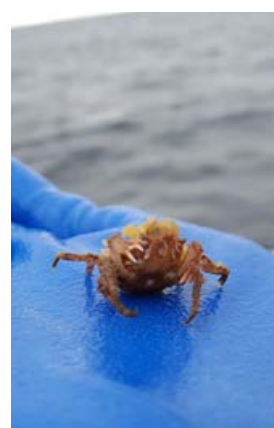
Halldór Pálmar Halldórsson, Hermann Dreki Guls, Sölvi Rúnar Vignisson, Sunna Björk Ragnarsdóttir, Óskar Sindri Gíslason. Snefilefni í skúfabangi (*Fucus distichus*) í Arfadalsvík á Reykjanesi: samburður á efnainnihaldi heilla plantna og blaðhluta. Líffræðiráðstefnan, Líffræðifélag Íslands, Öskju – Náttúrufræðahúsi, 26-27. október 2017.

Óskar Sindri Gíslason, Hermann Dreki Guls, Halldór Pálmar Halldórsson. Diversity of Bryozoans on the southern coast of the Reykjanes peninsula in SW-Iceland. Vístir – Vistfræðiráðstefnan á Hólum, 28.-29. apríl 2017.

Óskar Sindri Gíslason, Snæbjörn Pálsson, Jörundur Svavarsson, Niall J. McKeown, Jónas P. Jónasson, Paul Shaw, Halldór P. Halldórsson. Invasion of the Atlantic rock crab in Icelandic waters: current knowledge 11 years after first observation. Líffræðiráðstefnan, Líffræðifélag Íslands, Öskju – Náttúrufræðahúsi, 26.-27. október 2017.

Prófrítgerðir

Soffía Karen Magnúsdóttir. 2017. Land based farming of the European lobster (*Homarus gammarus*). Meistaraprófsritgerð við Líf- og umhverfisvísindadeild Háskóla Íslands. Október 2017, 65 bls. https://skemman.is/bitstream/1946/29437/1/SKM_MSc.pdf





HÁSKÓLI ÍSLANDS
STOFNUN RANNSÓKNASETRA HÁSKÓLA ÍSLANDS

www.rannsoknasetur.hi.is

