

A wide landscape photograph of a valley. In the foreground, there is a large, flat, rocky area with sparse green grass. In the middle ground, a calm lake stretches across the valley. The background features dark, rugged mountains with patches of snow. The sky is bright blue with scattered white clouds.

Ferðamenn Hvert fara þeir?

Gyða Þórhallsdóttir

Ársfundur Stofnunar rannsóknasetra Háskóla Íslands
30. mars 2017 í Þjóðminjasafni Íslands

Talningarstaðir

80 teljarar

8 gönguteljarar

72 bílateljarar

45 teljarar á áfangastöðum

27 umferðateljarar

37 heilsársteljarar

43 sumarteljarar

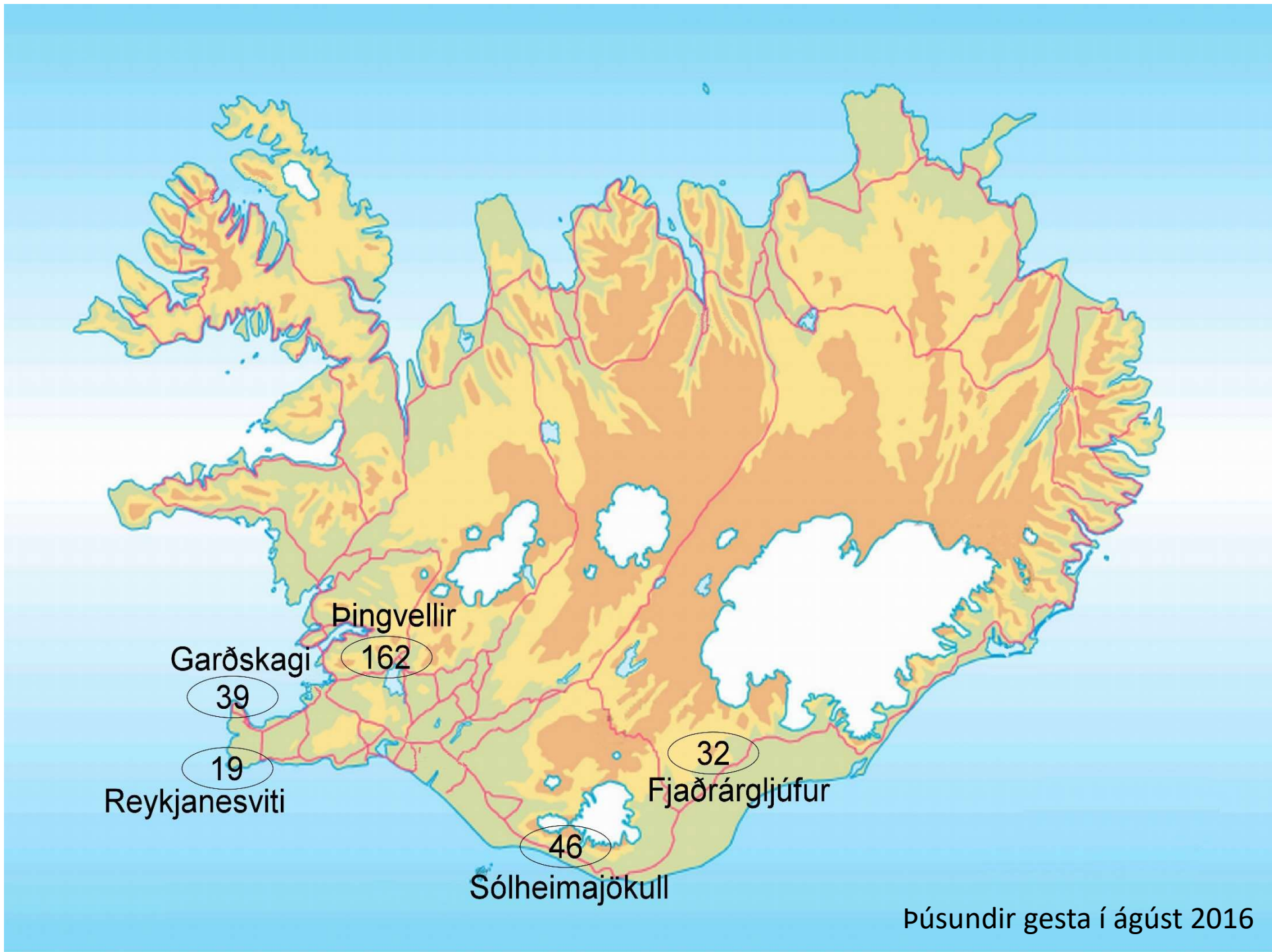
Iceland

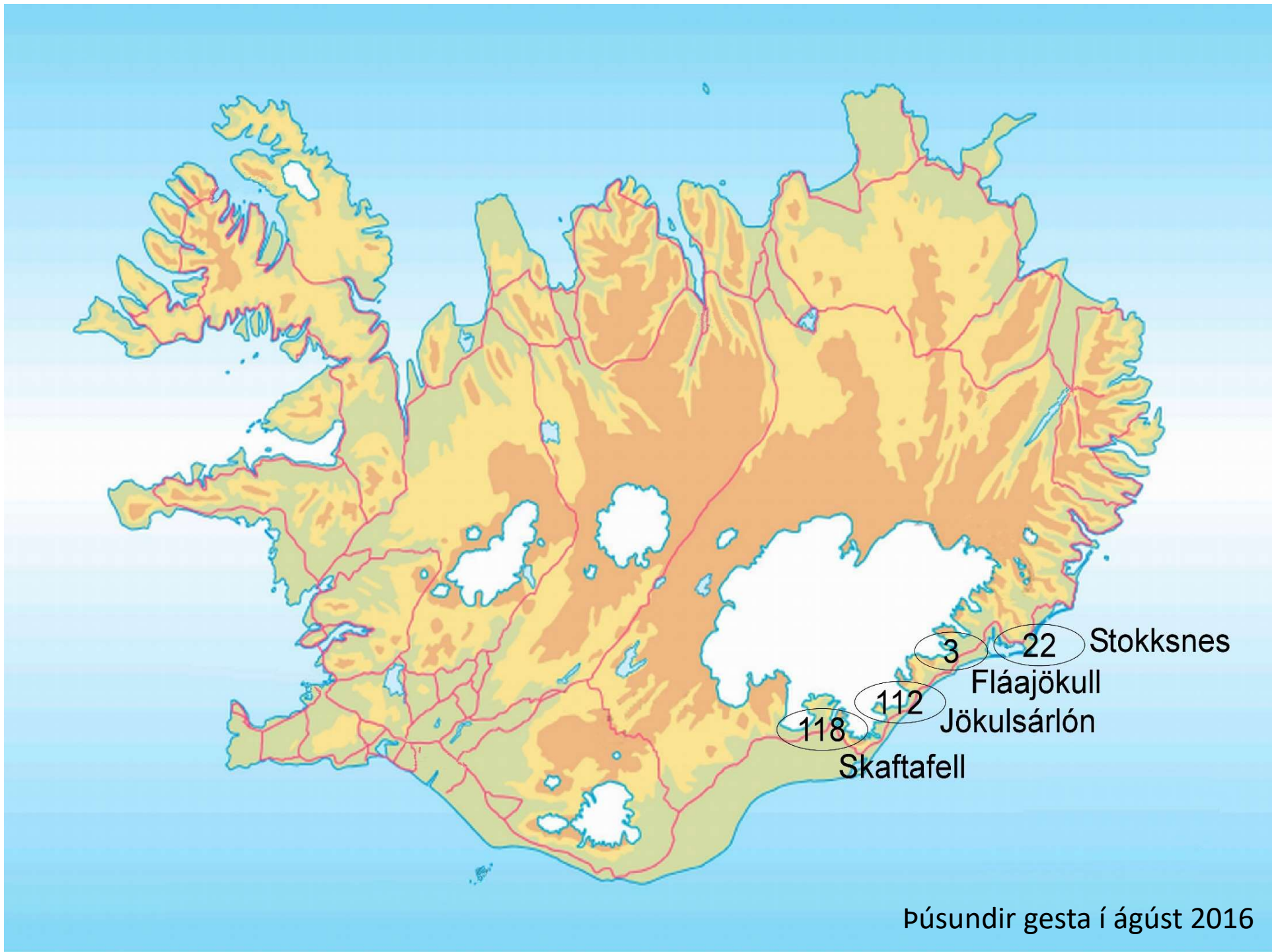


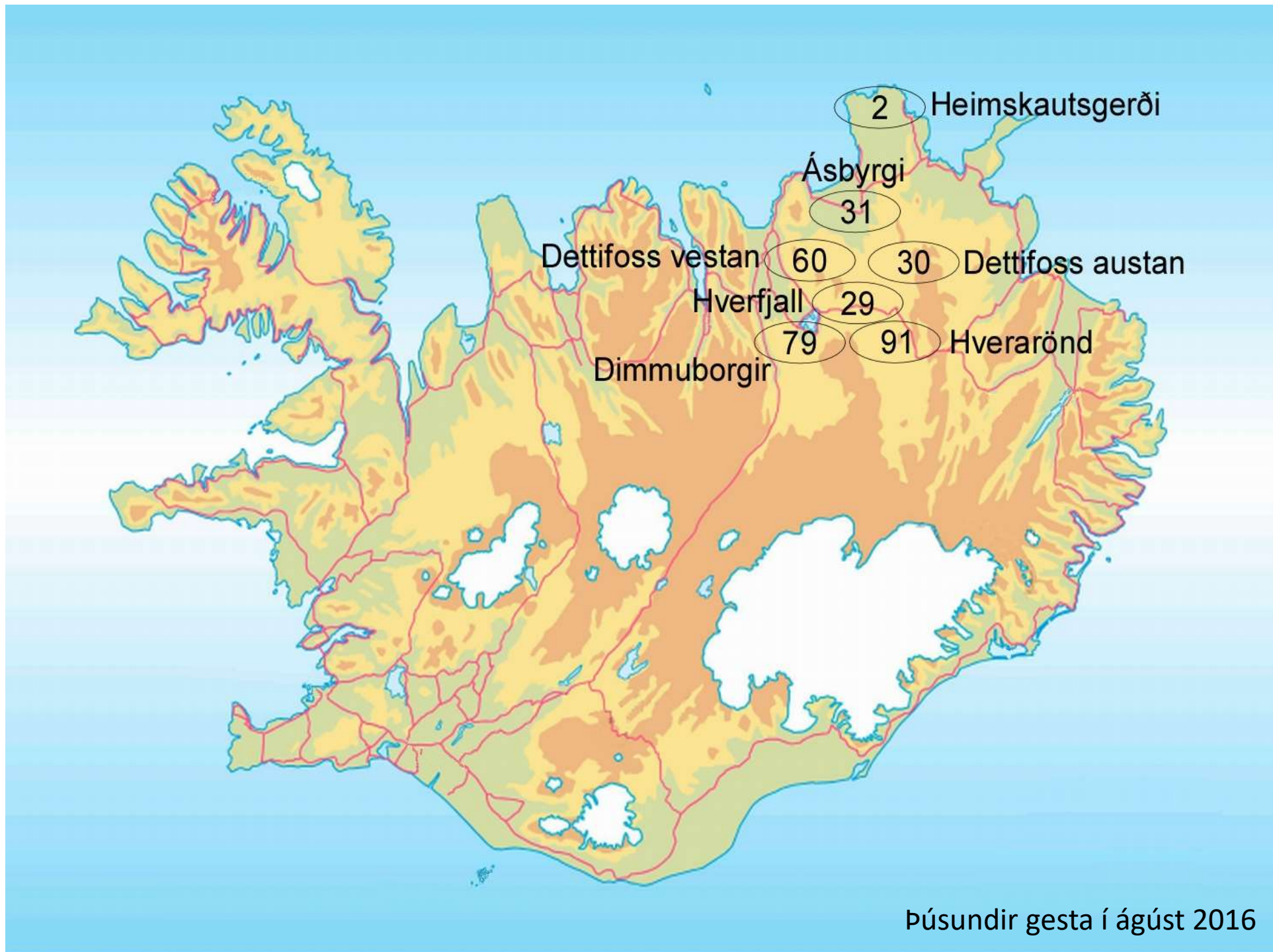
A wide-angle photograph of a scenic landscape. In the foreground, a paved path leads towards a parking lot. The parking lot is filled with various cars, including a white van and a yellow car. A few people are walking along the path. In the background, there is a large, rocky mountain with patches of snow. The sky is blue with some light clouds. The overall scene is bright and clear.

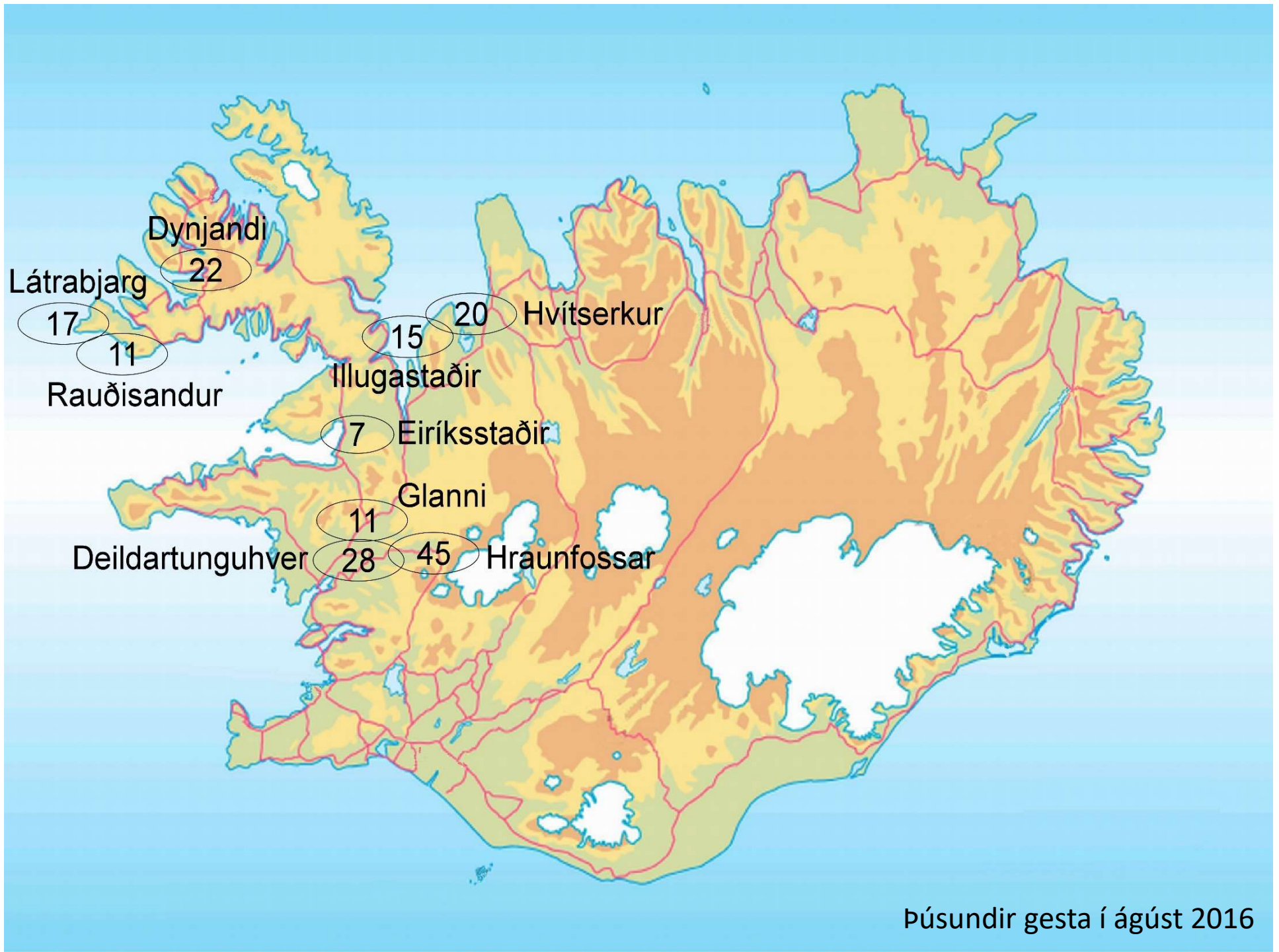
Hvert fóru
ferðamennirnir?

Ágúst 2016

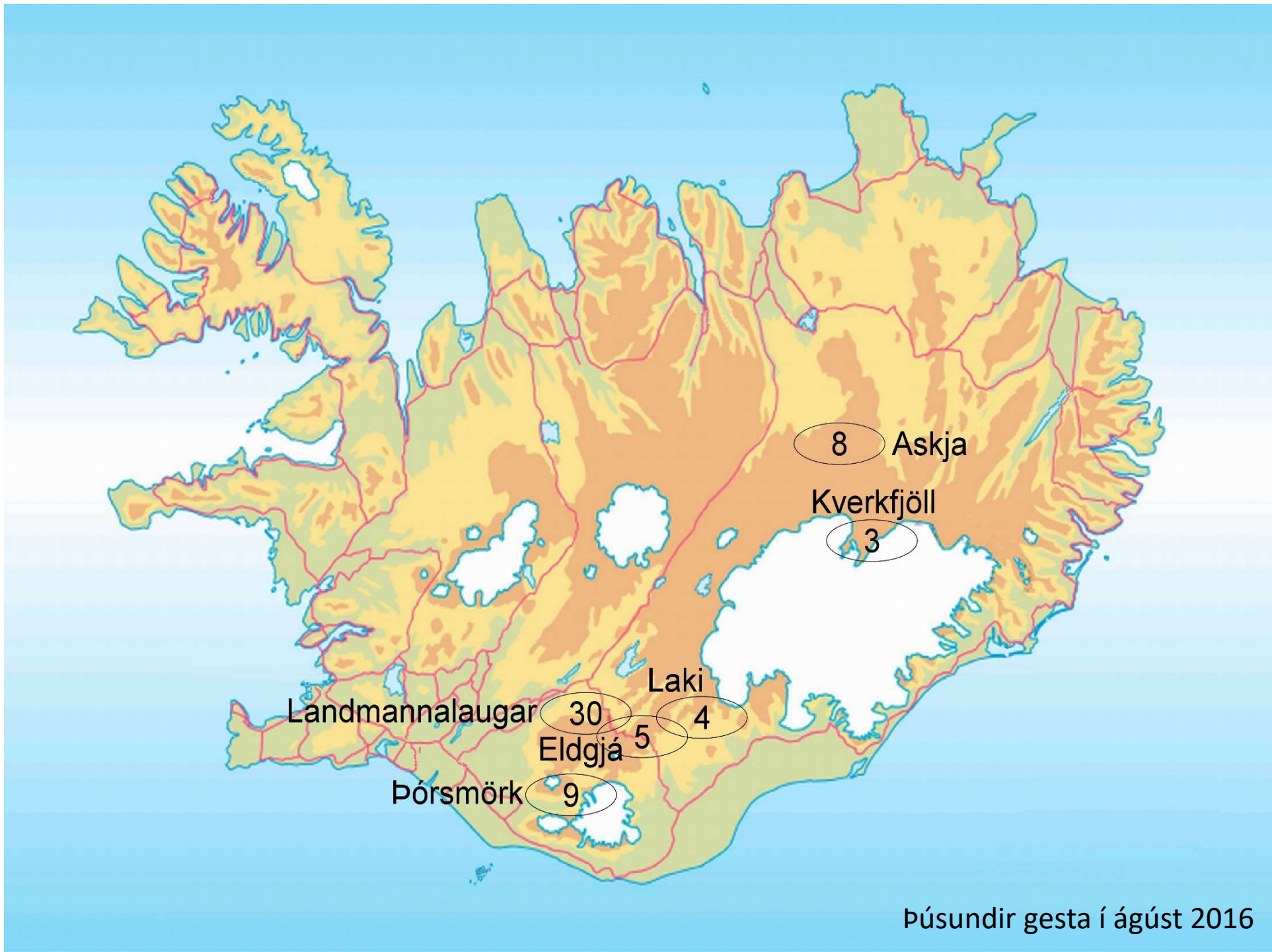






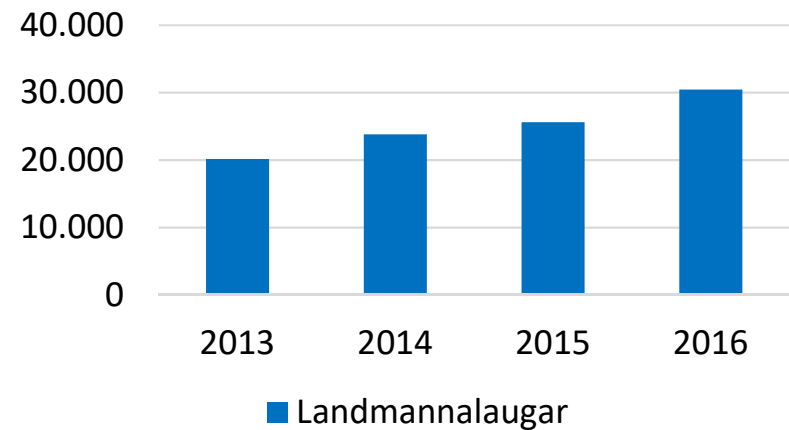
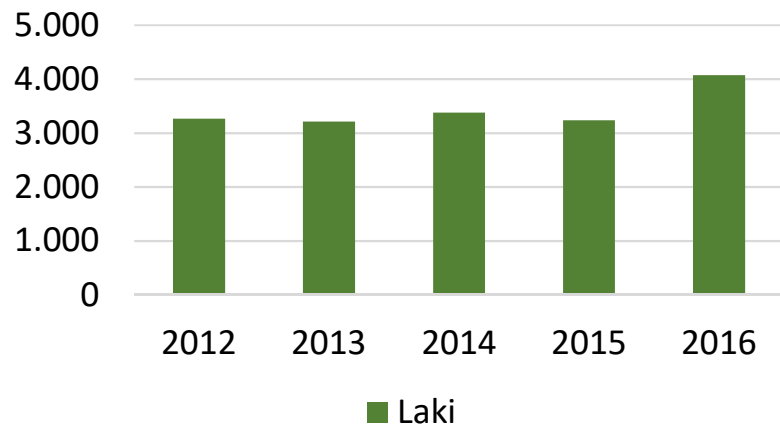
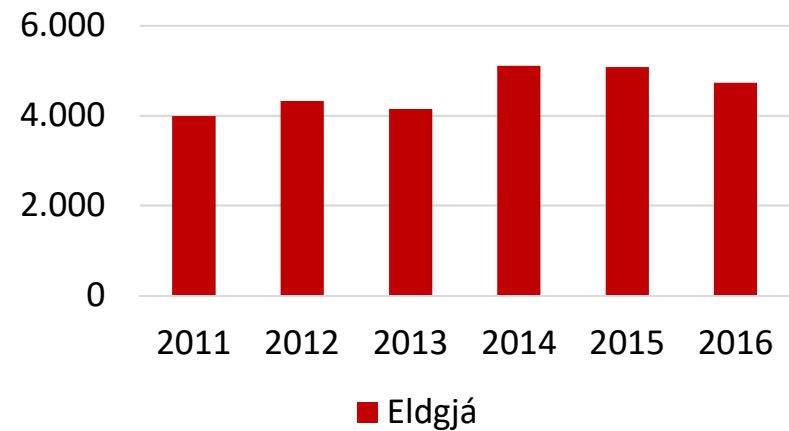
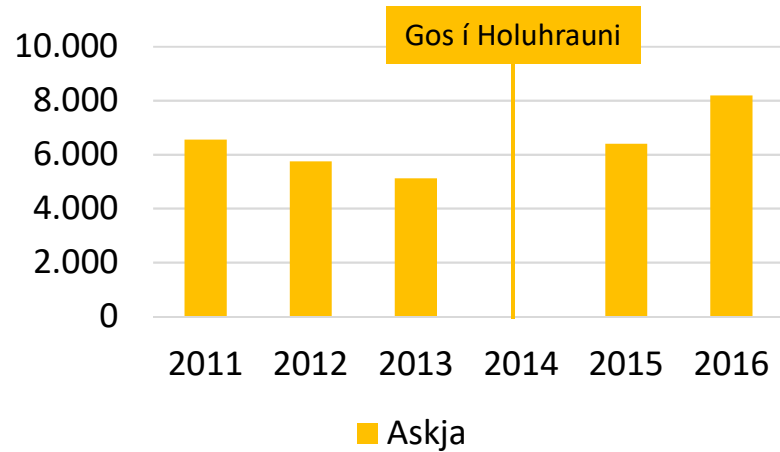


Púsundir gesta í ágúst 2016



Þúsundir gesta í ágúst 2016

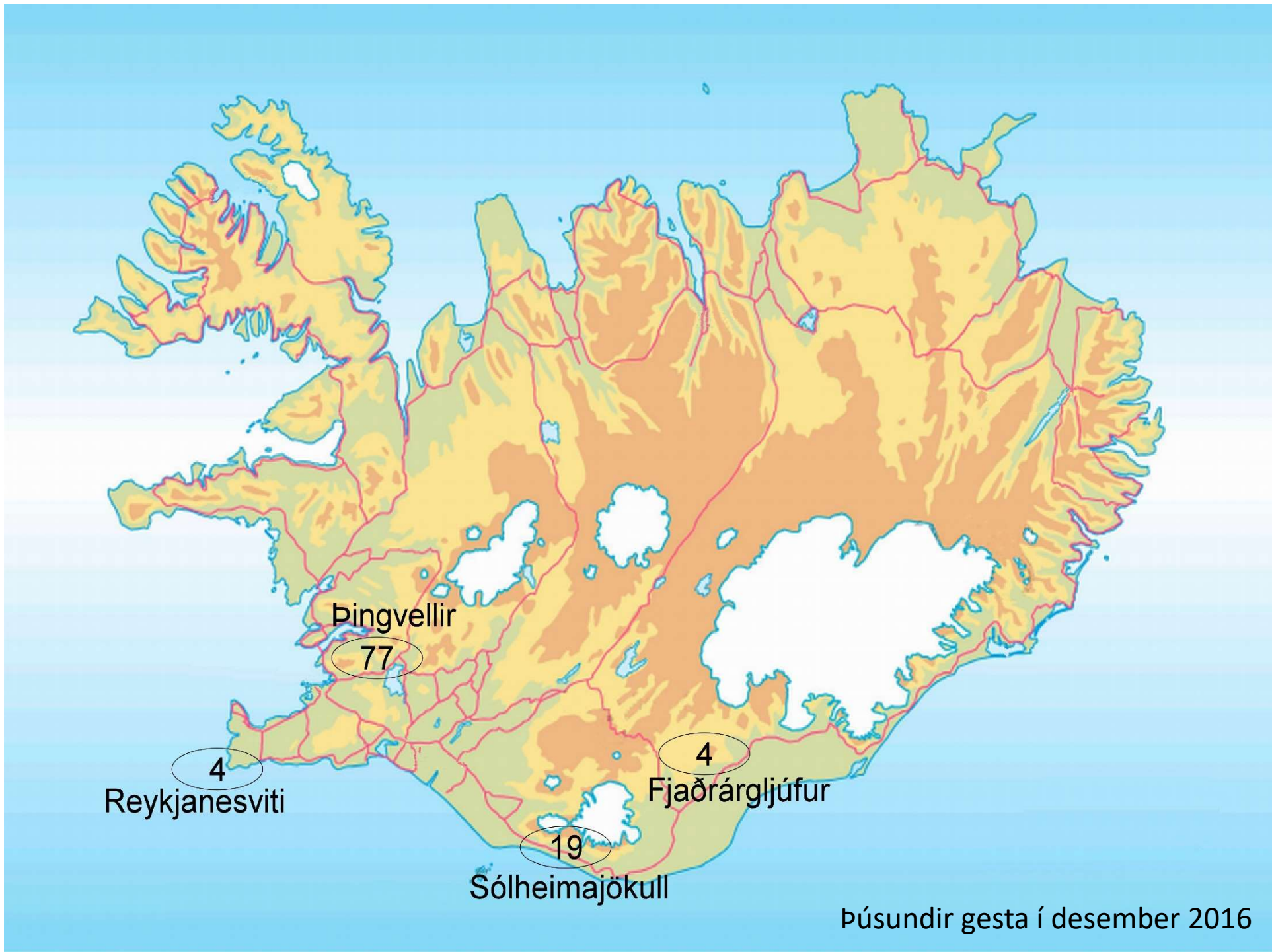
Breyting á hálendinu, gestir í ágúst

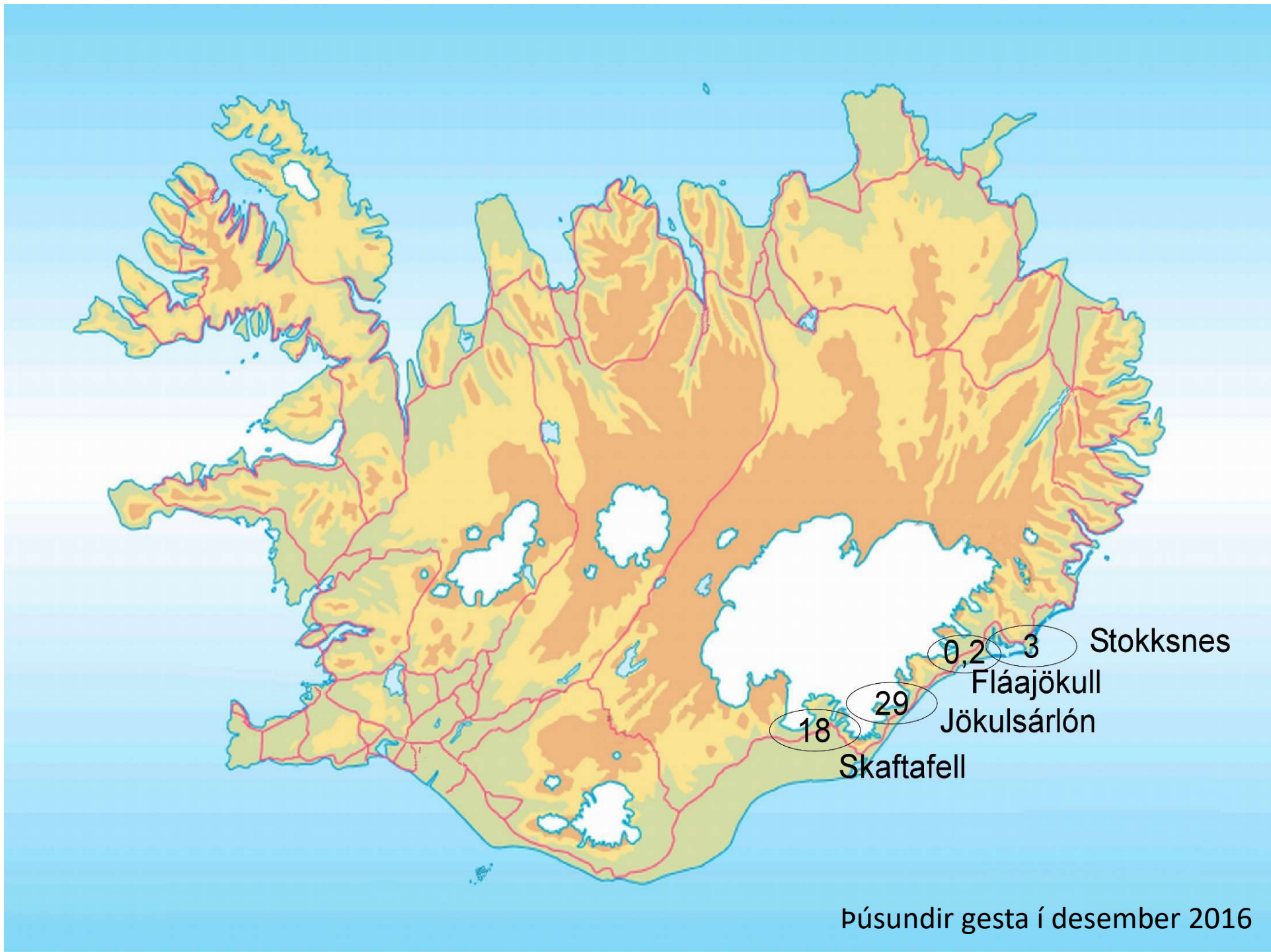


A photograph of a group of people standing on a hillside, looking out over a landscape. The foreground is filled with bare, dark trees. The sky is overcast and grey. The text is overlaid on the image.

Hvert fóru
ferðamennirnir?

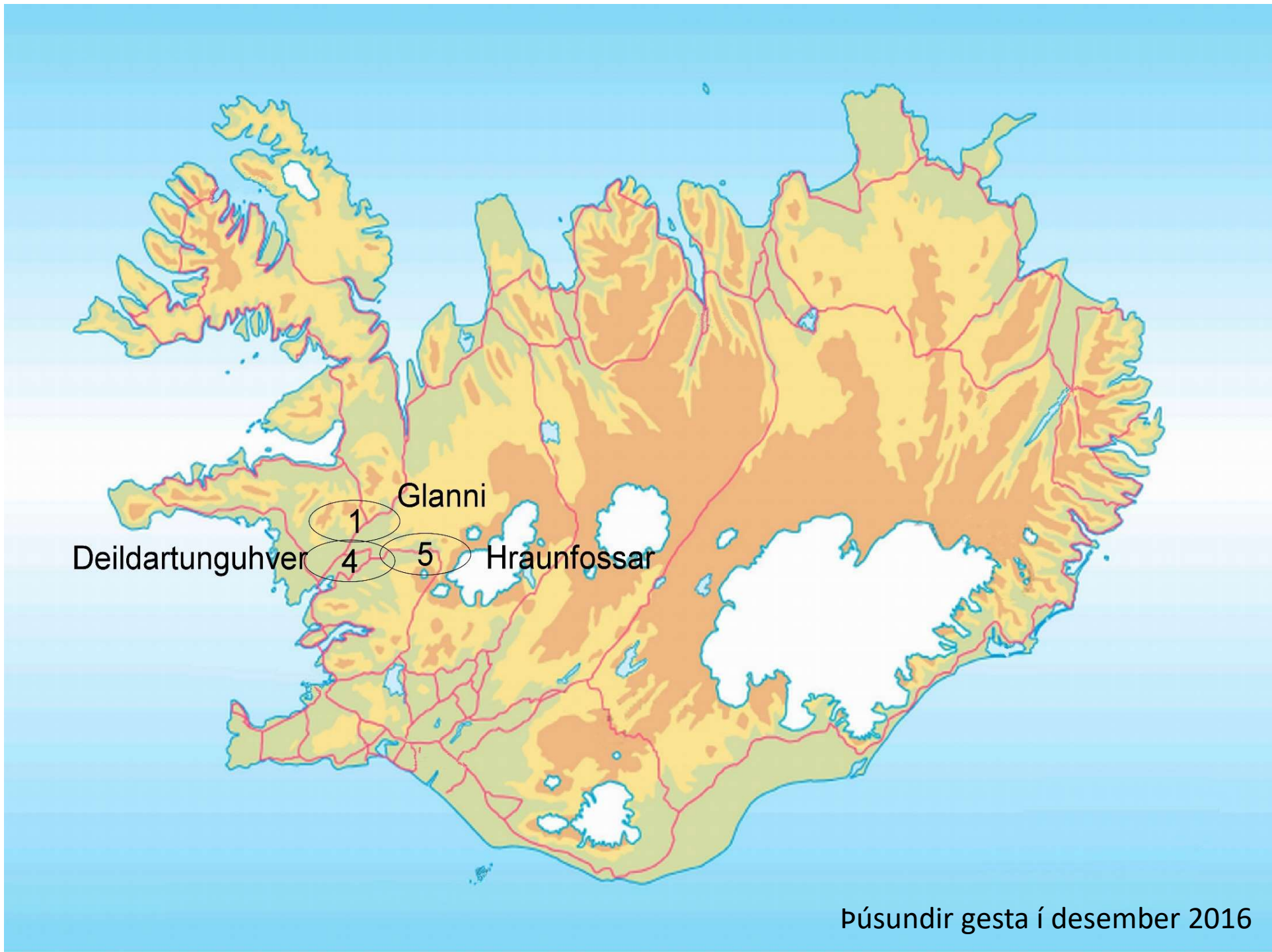
Desember 2016







Púsundir gesta í desember 2016



Púsundur gesta í desember 2016

Samanburður

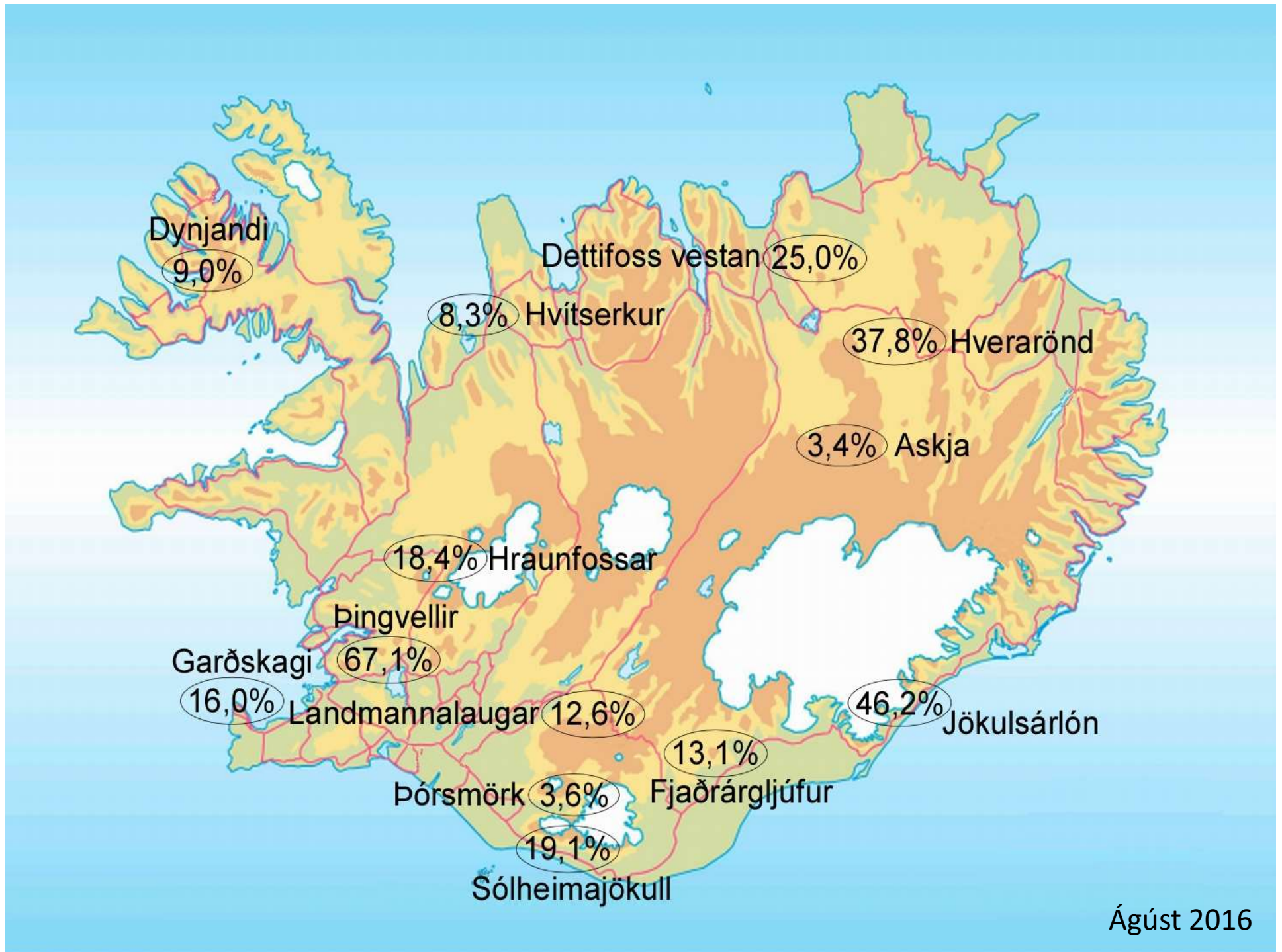
Fjöldi gesta á mánuði í þúsundum
Raðað eftir desember

	Ágúst	Desember
Þingvellir	162	77
Jökulsárlón	112	29
Sólheimajökull	46	19
Skaftafell	118	18
Dimmuborgir	79	6
Hraunfossar	45	5
Reykjanesviti	19	4
Fjaðrárgljúfur	36	4
Hverarönd	91	4
Deildartunguhver	28	4
Stokksnes	22	3
Dettifoss að vestan	60	3
Hverfjall	29	1
Glanni	11	1
Ásbyrgi	31	0,4
Fláajökull	3	0,2



Hvert fóru ferðamennirnir?

Í ágúst
Miðað við Leifsstöð

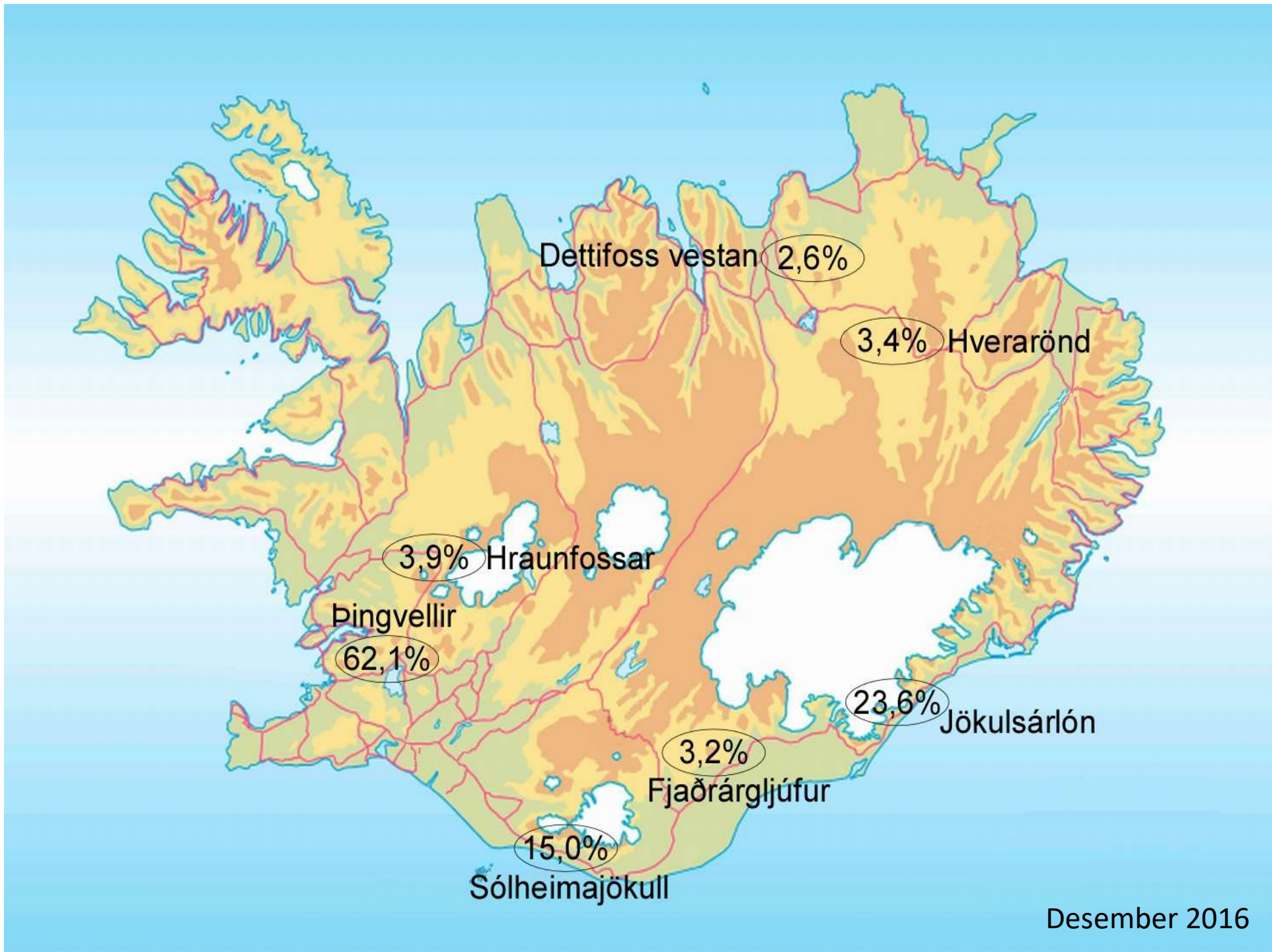


Ágúst 2016

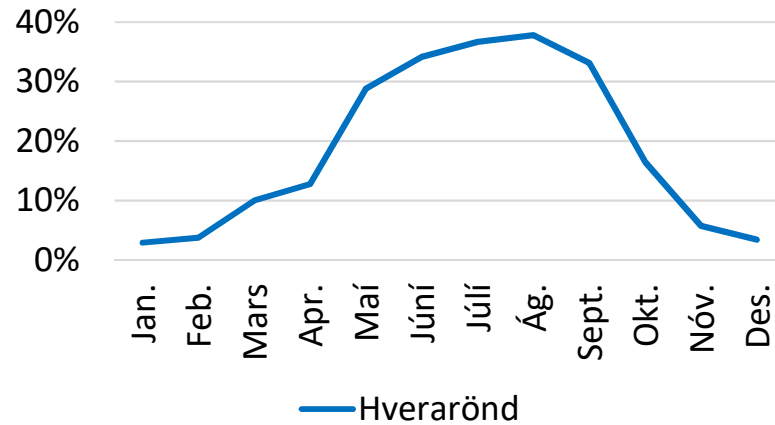
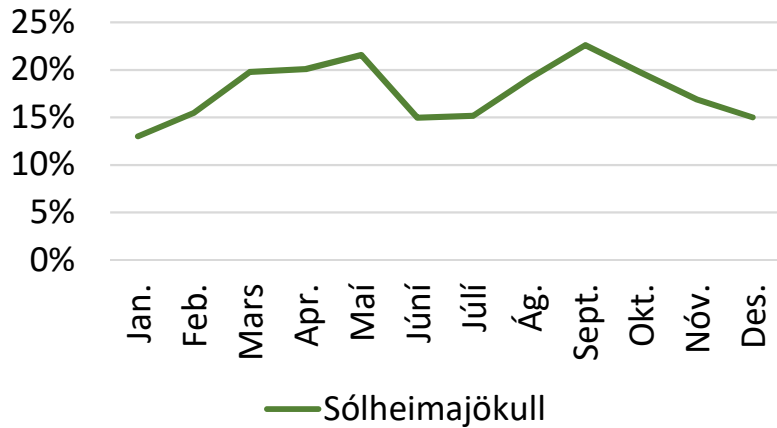
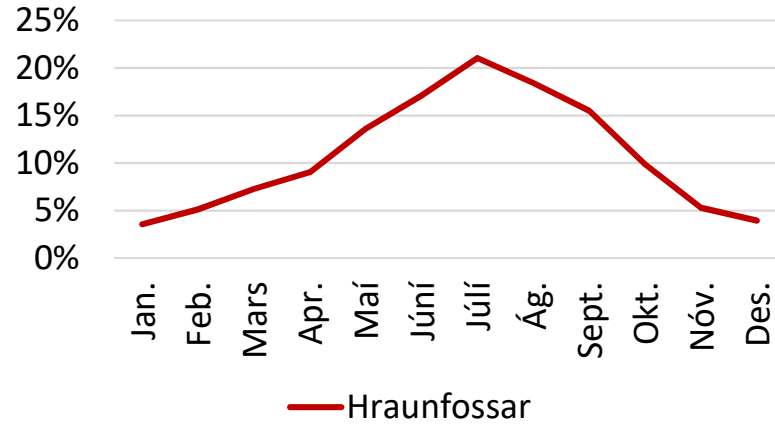
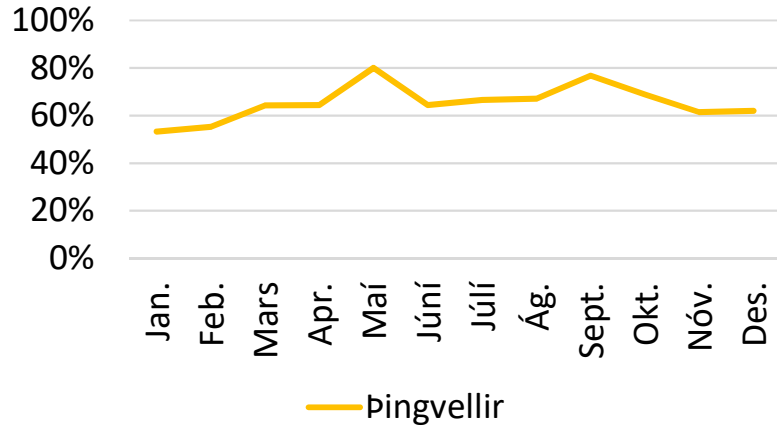


Hvert fóru
ferðamennirnir?

Í desember
Miðað við Leifsstöð



Árstíðasveifla m.v. Leifsstöð 2016





Hversu lengi dvelja þeir?


Dæmi frá Landmannalaugum

Dvalartími í Landmannalaugum

- Skynjarar sem nema Bluetooth og WiFi merki í snjalltækjum
- 16% sýni
 - Reiknað frá teljara
- Flestir dvelja í 1 til 4 klst.

Klst.	%
< 1	14%
1 til 2	21%
2 til 3	19%
3 til 4	22%
4 til 5	11%
5 til 6	6%
6 til 7	5%
7 til 8	2%
> 8	0%



A photograph of a snow-capped mountain peak in a rugged, high-altitude landscape under a clear blue sky. The foreground is a grassy, rocky slope. The mountain peak is covered in snow and has a few small structures on top. The sky is a clear, bright blue.

Hvaða leið fara þeir?

Dæmi frá Þjóðgarðinum
Snæfellsjökli

Þjóðgarðurinn Snæfellsjökull

- Ekki var vitað hvort fleiri kæmu í þjóðgarðinn sunnan frá eða norðan frá
- Upplýsingar um dvalartíma og ferðaleiðir eru mikilvægar þar vegna:
 - Skipulags
 - Byggingar nýrrar gestastofu á Hellissandi
 - Gestastofu á Malarrifi
- Bluetooth og WiFi nemarnir voru settir upp við inngangana í þjóðgarðinn, við:
 - Þjóðgarðsmerkið að sunnan
 - Gufuskála að norðan
- Úrtakið var mismunandi eftir stað og dögum
 - Að jafnaði um 24% til 29%

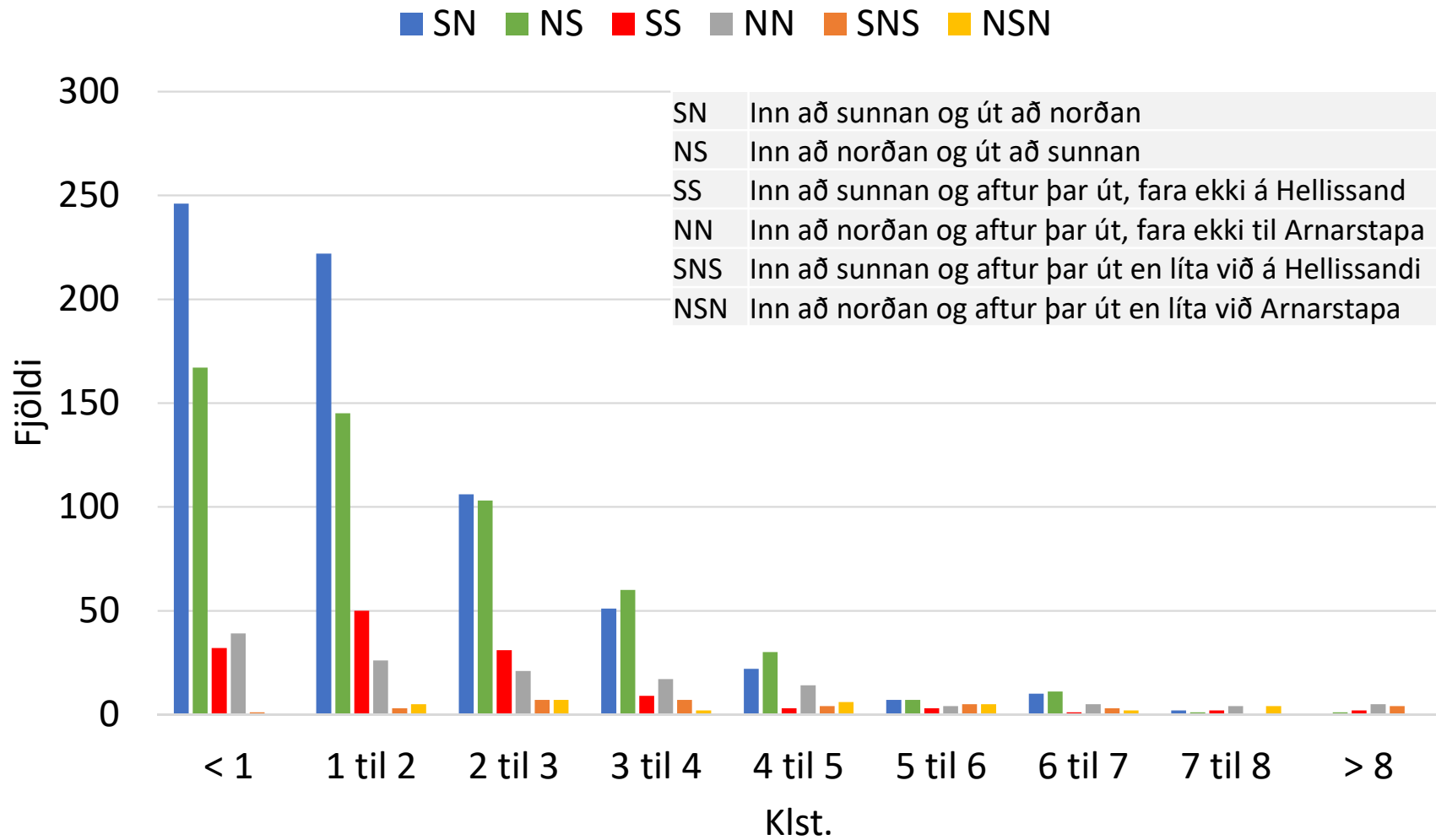
Snæfellsnes - dvalartími

Klst.	%
< 1	24%
1 til 2	33%
2 til 3	20%
3 til 4	11%
4 til 5	6%
5 til 6	2%
6 til 7	2%
7 til 8	1%
> 8	1%

- 11% þeirra sem fara gegnum þjóðgarðinn frá suðri til norðurs eða norðri til suðurs eru styttra en 25 mínútur í garðinum
 - Taldir vera heimamenn að aka í gegn



Snæfellsnes – ferðaleiðir



Snæfellsnes - ferðaleiðir

44%
Komu inn að
sunnan og út að
norðan

9%
Komu inn að sunnan og
fóru aftur þar út án þess
að fara norður á
Hellissand

2%
Komu inn að sunnan
og fóru aftur þar út
en litu við á
Hellissandi

34%
Komu inn að
norðan og út að
sunnan

9%
Komu inn að norðan og
fóru aftur þar út án þess
að fara suður á
Arnarstapa

2%
Komu inn að norðan
og fóru aftur þar út
en litu við á
Arnarstapa

Hvers vegna telja ferðamenn?

- Ferðamönnum hefur fjölgað mjög mikið
 - Fjöldinn er breytilegur:
 - Milli áfangastaða
 - Innan landssvæða
 - Á sumum stöðum er mikill fjöldi allan ársins hring
- Innviðir og annað hafa ekki fylgt með
- Við slíkar aðstæður er nauðsynlegt að:
 - Gera áætlanir
 - Setja markmið
 - Fylgjast með hvernig gengur að ná markmiðum (vöktun)
- Til þess þarf áreiðanleg gögn

