





EFNISTÖK:

- ▶ Skagafjörður, tekinn sem dæmi.
 - ▶ Skilyrði, sem fyrirtæki eins og FISK búa við.
 - ▶ Þátttaka og mikilvægi þessara fyrirtækja í samfélaginu í dag.
 - ▶ Tækifæri, verkefni og möguleikar framundan.
-



FISK er dótturfélag KS

- ▶ Kaupfélag Skagfirðinga stofnað 1889
 - ▶ Við stofnun KS voru íbúar Skagafjarðar rúml. 4000 eða 5,7% af heildaríbúafjölda landsins.
 - ▶ Íbúar Skagafjarðar 1. des. s.l. Voru 4.300 en hefðu verið 17.500 ef hér hefði verið eðlileg þróun.
-



FISK fjárfestir í kvóta

Í ársbyrjun 2004 kaupir FISK Skagstrending hf., kaupverð ásamt netto skuldum 4.200 milljónir.

Skerðing kvóta FISK frá þeim tímapunkti:

- ▶ Þorskur 1.050 tonn
 - ▶ Grálúða 730 tonn
 - ▶ Úthafskarfi 3.975 tonn
 - ▶ Aukning kvóta:
 - ▶ Ýsa 1.045 tonn
 - ▶ Ufsi 984 tonn
-



Kvótinn skerðist

- ▶ Samtals skerðing um 3.727 tonn
 - ▶ Verðmætaminnkun 580 milljónir á ári.
 - ▶ Launalækkun 197 milljónir á ári
 - ▶ **Tapast hafa 28 vel launuð störf ef miðað er við 7 m.kr. árslaun.**
-

Auknar álögur:



- ▶ Auðlindagjald, fullur þungi 2009
 - ▶ Flutningur afurða á landi
 - ▶ Aukinn eftirlitskostnaður
-

Tillögur Hafró

Áframhaldandi skerðingar:

- ▶ Þorskur 2.076 tonn
- ▶ Ýsa 352 tonn
- ▶ Ufsi 664 tonn
- ▶ Samtals skerðing um 3.092 tonn
- ▶ **Verðmætaminnkun 820 milljónir á ári**

Launalækkun 280 milljónir eða fækkun um 40 störf

Samtals verðmætaminnkun um 1.400 milljónir

Launaliður lækkar um 476 milljónir eða 68 störf tapast.



Landvinnsa FISK

- ▶ Hluti af kvótanum hefur vegna ákvarðana stjórnvalda færst til annara útgerðarflokka.
 - ▶ Aukin áhersla á byggðakvóta.
 - ▶ Hagur landvinnslufólks einskis virði, bara kvótinn og útgerðin.
 - ▶ FISK lagt áherslu á að hafa stöðuga vinnu í landi.
 - ▶ Sölusamningar langt fram í tímann.
 - ▶ Miklir þróunarmöguleikar tengdir landvinnslunni.
-

Hvað er til ráða

- ▶ Nauðsynlegt að finna nýjar leiðir til þess að gera okkar fagra hérað enn byggilegra.
 - ▶ Ekki mikill skilningur hjá ríkinu að hér þurfi að eiga sér stað uppbygging. Svæðið ekki skilgreint sem vaxtarsvæði.
 - ▶ Skagafjörður hefur verið og er mikið matvælavinnsluhérað, störfum fækkar jafnt og þétt við framleiðsluna, en mikil uppsöfnuð þekking til staðar.
-

Reynsla FISK af rannókna- og þróunarstarfi

- Fram til þessa hafa framlög FISK til rannsóknna- og þróunarstarfsemi einkum beinst að þróun búnaðar tengdum veiðum og vinnslu
- Samstarfsfyrirtæki hafa verið:
 - 3X-Stál
 - Skaginn
 - Sæplast
 - Ex-it
 - Marel
 - Maritech og fleiri aðilar

Verkefni sem eru í gangi

- Nýtt vinnsluferfi fyrir ísfisktogara
- Vinnsluspá þorskafla
- Lagskipt ker
- Rekjanleiki og öryggi
- Framleiðslust og rekjanleiki með RFID merkjum

Tubs & Traceability

From Catch to Processing . . . with RFID Technology



Onboard procedures

Washed and chilled fish are graded by size and weighed into 325-kg batches, which are ideally suited for Saeplast's 460-litre tubs.

A crewmember working in the fish-hold scans the tub's Radio Frequency ID tag with a hand-held scanner, and orders a batch from the grader by simply pressing a key on the scanner.



When the information system receives the order-number, the grader releases the measured batch. This ensures that a batch of fish is never released . . . until it is recorded in the vessel's information system. Information collected in the system includes fish species, grading category, catch date, trawl time, ocean temperature, fishing location, seabed temperature and batch weight.

Information from the system is transmitted to land - which makes it possible for production managers to efficiently and economically coordinate fishing and processing. This maximizes both processing efficiency on land, and raw material quality.



Landing

The forklift computer retrieves catch data from the central computer. When landing, tubs are lifted out of the fish hold and transported to the processing plant. The forklift antenna reads the code on the tub's RFID tag, and data such as size category, catch date, etc. is displayed on the operator's monitor. The forklift operator then uses this information to arrange the tubs in the raw-material storage facility. A wireless transmission sends all data to the processing plant's information system.

Processing

The computer on the forklift retrieves stock registrations from the information system. When the forklift picks up a tub, information about its contents appears on the monitor. The operator then delivers the tub to a predetermined spot, and enters that information into the computer. It is also possible to position a scanning device where the tubs are unloaded, with an on-line connection to the information system.

Higher-Value Products

It is extremely valuable for the processing plant's production manager to have all necessary information concerning fish size, condition and fishing location when making processing decisions. This is because raw material suitable for high-value processing today . . . may not be useable tomorrow!

Developing partners: Fisk Seafood, Maritech, Icelandic Fisheries Laboratories and Saeplast.

maritech

saeplast

FISK

RF

www.saeplast.com

Matvælaíðnaðurinn þróist og effist.

- ▶ Skapa vettvang til samstarfs, fyrirtækja, skóla og rannsóknaraðila.
 - ▶ Nýta þá miklu þekkingu sem er til staðar innan fyrirtækjanna.
 - ▶ Nýta þá miklu aðstöðu , sem þegar er til staðar í fyrirtækjunum.
-

Sáttmáli til sóknar

Samstæðufyrirtæki Kaupfélags Skagfirðinga og sveitastjórnir í Skagafirði gera með sér sáttmála til næstu fjögurra ára/skólaára, 2006 – 2010, um átak til eflingar menntunar á öllum skólastigum í Skagafirði. Átakið hefur það markmið að auka samkeppnishæfni allra skólastiga og efla skólastarf í héraðinu til framsóknar með sértækum aðgerðum.

Sáttmálinn :

- Til verkefnisins er varið kr. **100.000.000.-** á fjórum árum.
- Árlegt framlag samstæðufyrirtækja Kaupfélags Skagfirðinga til átaksins er kr. 17,5 milljónir. Árlegt mótframlag sveitarfélaganna er kr. 7,5 milljónir.
- Sérstök verkefnisstjórn útfærir nánar markmið átaksins.
- Verkefnisstjórn er óbundin varðandi ráðstöfun fjármagns að öðru leyti en því að fjármunum skal ekki varið til hefðbundinna fjárfestinga t.d. bygginga. Samt skal heimilt að verja allt að 25% af árlegu fjármagni til kaupa á tækjum og búnaði.

Samstarf FISK við skóla og rannsóknastofnanir

- Stærsta einstaka verkefnið er uppbygging á Verinu, rannsókn- og kennsluhúsnæði Háskólans á Hólum.
- Markmið uppbyggingarinnar er eftirfarandi:
 - Efling Hólaskóla
 - Sköpun tækifæra til rannsókna og þróunar á vinnslu sjávarafra, matvælavinnslu og fiskeldis
 - Efling nánasta starfsumhverfis fyrirtækisins

Samstarf FISK við skóla og rannsóknastofnanir





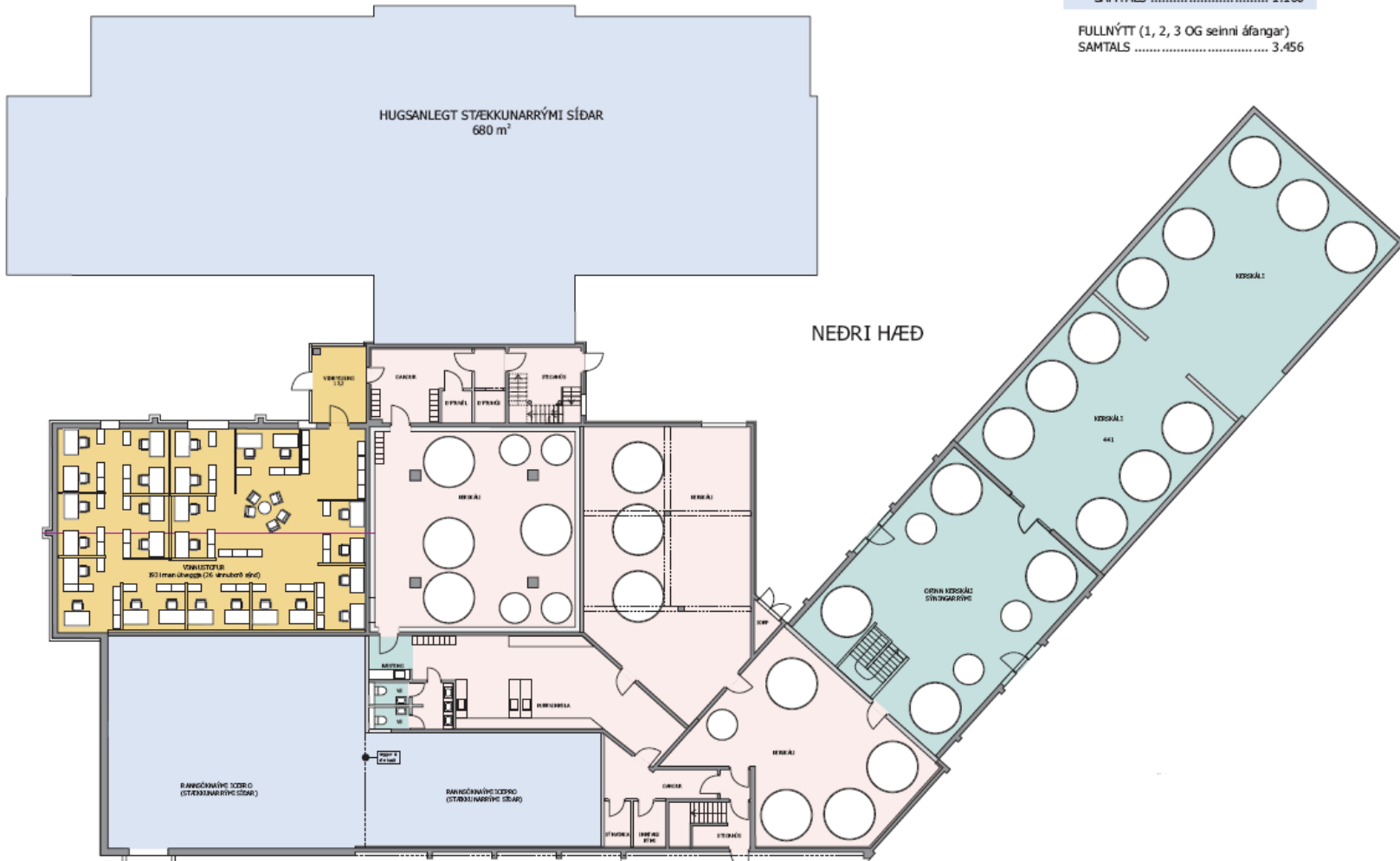
Verið Vísindagarðar ehf.

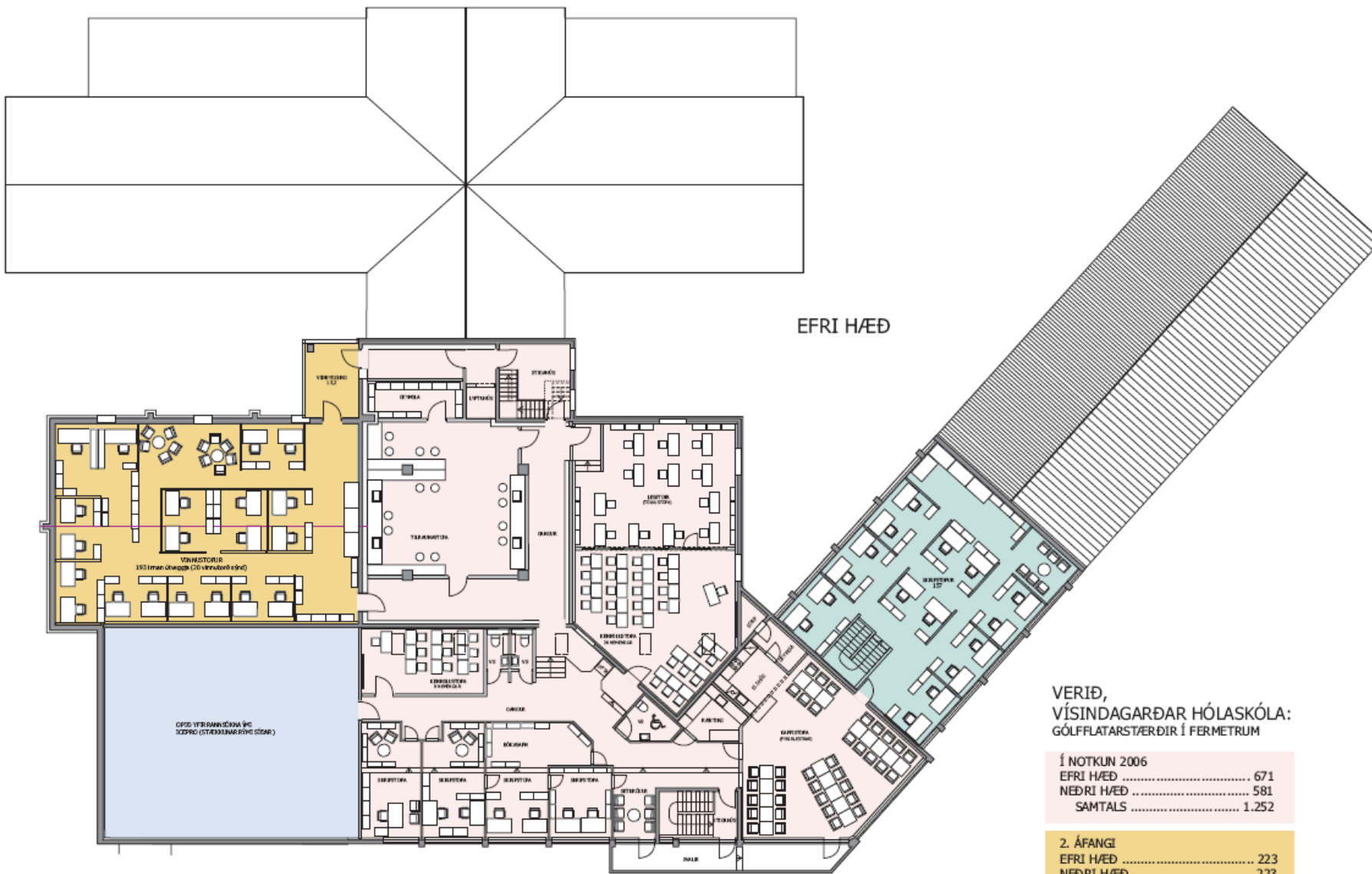
- ▶ Stofnað í ársbyrjun 2007
 - ▶ Stjórnin skipuð 5 mönnum.
 - ▶ Framkæmdastjóri frá aprílmánuði Gísli Svan Einarsson
 - ▶ Félagið annast rekstur kennslu-og rannsóknaraðstöðu í tengslum við Háskólann á Hólum.
 - ▶ Stefnt að því að laða til samstarfs fleiri skóla, rannsóknaraðila og atvinnufyrirtæki.
 - ▶ Félagið hefur til umræða um 1.500 fermetra húsnæði , sem verður nálægt 2000 fermetrar um nætu áramót.
-

3. ÁFANGI	
EFRI HÆÐ	156
NEDRI HÆÐ	438
SAMTALS	594

MÖGULEGIR SEINNI ÁFANGAR	
EFRI HÆÐ (YFIR ICEPROTEIN).....	207
NEDRI HÆÐ (ICEPROTEIN & NETAGERÐARHÚS)	953
SAMTALS	1.160

FULLNÝTT (1, 2, 3 OG seinni áfangar)	
SAMTALS	3.456





EFRI HÆÐ

VERIÐ,
VÍSINDAGARÐAR HÓLASKÓLA:
GÓLFPLATARSTÆRÐIR Í FERMETRUM

Í NOTKUN 2006

EFRI HÆÐ	671
NEDRI HÆÐ	581
SAMTALS	1.252

2. ÁFANGI

EFRI HÆÐ	223
NEDRI HÆÐ	223
SAMTALS	446

3. ÁFANGI

EFRI HÆÐ	156
NEDRI HÆÐ	438
SAMTALS	594

Verkefni, möguleikar:



- ▶ Stjórnvöld láti af þeirri stefnu að rýra hlut stærri sjávarútvegsfyrirtækja
- ▶ Í staðinn taki þessi fyrirtæki forystu um þá uppbyggingu sem þarf að eiga sér stað.
- ▶ Auknum álögum síðustu ára verði aflétt og aðstaða jöfnuð.
- ▶ Sjávarútvegsfyrirtæki búi við sömu rekstrarskilyrði og aðrir, forsjárhyggju t.d. varðandi fiskverð verði hætt.



Verkefni, möguleikar:

- ▶ Mikil tækifæri í þróun matvælavinnslu á landsbyggðinni.
 - ▶ Aukið fé til rannsókna, vöruþróunar og markaðsmála.
 - ▶ Mikil uppsöfnuð þekking til staðar í fyrirtækjunum.
 - ▶ Þörf fyrir ungt og vel menntað fólk inn í fyrirtækin.
-



Verkefni, möguleikar

- ▶ Opna fyrirtækin fyrir rannsóknaraðilum.
 - ▶ Tengja fyrirtækin betur við skólana.
 - ▶ Fyrirtækin styrki og styðji skóla og rannsóknarstofnanir.
-

Verkefni, möguleikar:

Samtenging atvinnulífs, skóla og rannsóknaraðila:

- ▶ Virkjar þá miklu þekkingu sem er til staðar í fyrirtækjunum.
 - ▶ Styrkir þekkingu nemenda og rannsóknarfólks.
 - ▶ Skapar nýja möguleika í rekstri fyrirtækjanna.
 - ▶ Skapar tækifæri á nýjum sviðum eða í nýjum fyrirtækjum.
-

Samvinnumaður

Samvinnumaður er sá, sem leysa vill verkefni með öðrum, að sameiginlega sé borið erfiði og árangur. Ástæðurnar kunna að vera fjarska raunsæjar og lausar við allar hugsjónir: Einfaldlega sá grunur, að með þessu móti megi hagnast betur og hlutur hvers einstaks verða stærri, meira komi til skiptanna. Driffjöðrin er þannig þegar öllu er á botninn hvolft, hagnaðarvonin, eigingirnin. En jafnvel í þessari annars frumstæðu túlkun á samvinnuhugsjóninni kemur fram einn af megin kostum hennar, þ.e. **að njóta með öðrum**. Þetta eitt er ekki lítið, þegar hins er gætt, hve djúpar rætur sú hugsun og löngun á, í viljalífi mannsins að þrá það heitast og sækjast mest eftir því, sem aðrir geta ekki öðlast, *geta í raun og veru naumast notið þess eða talið það neins virði, sem aðrir geta líka fengið*. Þótt þannig væri staðhæft, að hagnaðarvonin væri ein að verki og skapaði samvinnusamtök, væri samt fólgin í þessari viðleitni **sú djarfa og reyndar stórfenglega hugsun, að þinn hagur er líka minn**.

