



HÁSKÓLI ÍSLANDS

Ársfundur Stofnunar fræðasetra H.Í. 21. maí 2008

Rannsóknir í ríki Vatnajökuls

**Þorvarður Árnason, forstöðumaður
Fræðasetur Háskóla Íslands á Hornafirði**

Verkefni Fræðasetursins

Meginviðfangsefni Fræðasetursins hafa verið rannsóknir á sviði umhverfis- og náttúruverndar, einkum vegna ferðapjónustu og starfsemi á friðlýstum svæðum. Helstu yfirstandandi verkefni eru:

- * *Íslenskt landslag – flokkun og verðmætamat (2006-09)*
- * *Vatnajökulspjóðgarður – áhrif á samfélag og umhverfi (2007-)*
- * *NEED: Northern Environmental Education Development (2008-10)*
- * *NEST: Northern Environment for Sustainable Tourism (2005-08)*
- * *Ráðgjöf við mat á umhverfisáhrifum áætlana vegna nýs hringveggar*
- * *Ráðgjöf við gerð verndaráætlanunar fyrir suðursvæði VJ-pjóðgarðs*
- * *Ráðgjöf við mótun umhverfisstefnu fyrir Í ríki Vatnajökuls*

-
- * *Skáldævisagan – höfundarverk Þórbergs Þórðarsonar (2006-)*
 - * *Munnleg hefð í Austur Skaftafellssýslu (2007- .*

Verkefni Fræðasetursins

Meginviðfangsefni Fræðasetursins hafa verið rannsóknir á sviði umhverfis- og náttúruverndar, einkum vegna ferðapjónustu og starfsemi á friðlýstum svæðum. Helstu yfirstandandi verkefni eru:

- * *Íslenskt landslag – flokkun og verðmætamat (2006-09)*
- * *Vatnajökulspjóðgarður – áhrif á samfélag og umhverfi (2007-)*
- * *NEED: Northern Environmental Education Development (2008-10)*
- * *NEST: Northern Environment for Sustainable Tourism (2005-08)*
- * *Ráðgjöf við mat á umhverfisáhrifum áætlana vegna nýs hringveggar*
- * *Ráðgjöf við gerð verndaráætlanunar fyrir suðursvæði VJ-pjóðgarðs*
- * *Ráðgjöf við mótun umhverfisstefnu fyrir Í ríki Vatnajökuls*

-
- * *Skáldævisagan – höfundarverk Þórbergs Þórðarsonar (2006-)*
 - * *Munnleg hefð í Austur Skaftafellssýslu (2007- .*

Starfsmenn og nemendur



Starfsmenn 2006-2007: Forstöðumaður í fullu starfi og að jafnaði tveir verkefnisstjórar, í 50-75 % störfum.

.

Starfsmenn og nemendur



Starfsmenn 2006-2007: Forstöðumaður í fullu starfi og að jafnaði tveir verkefnisstjórar, í 50-75 % störfum.

Landslag: Þrjú doktorsnemar og þrjú mastersnemar

Vöktun: Tveir mastersnemar

NEED: Einn mastersnemi

Verndaráætlun: Einn BS-nemi

Starfsmenn og nemendur



Starfsmenn 2006-2007: Forstöðumaður í fullu starfi og að jafnaði tveir verkefnisstjórar, í 50-75 % störfum.

Landslag: Þrjú doktorsnemar og þrjú mastersnemar

Vöktun: Tveir mastersnemar

NEED: Einn mastersnemi

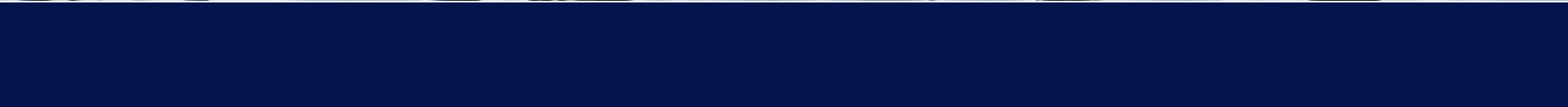
Verndaráætlun: Einn BS-nemi

Nýir starfsmenn 2008: Tveir ferðamálafræðingar og einn landfræðingur. Ný starfsstöð á Kirkjubæjarklaustri.











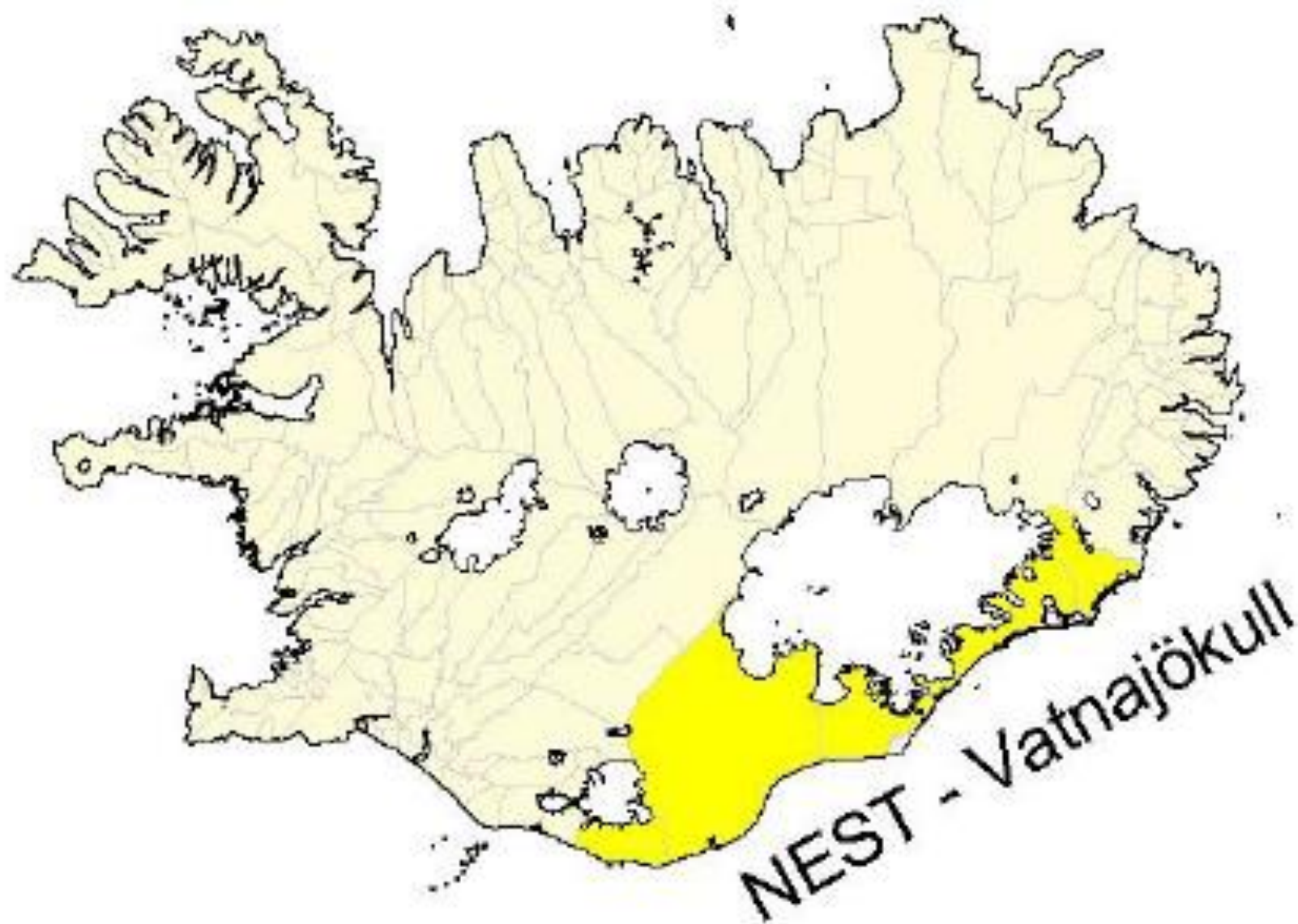






Northern Environment for Sustainable Tourism

Sjálfbær ferðamennska á norðurslóðum: Möguleikar þjóðgarða og friðlýstra svæða til framþróunar byggðar á jaðarsvæðum. Styrkt af NPP 2005-2007.



Grunnhugmynd NEST

- Vernduð svæði, t.d. þjóðgarðar eða svæði á Heimsminjaskrá UNESCO, skapa sérstök tækifæri til þróunar og stýringar á ferðaþjónustu.
- Náttúrlegar og menningarlegar auðlindir þeirra eru stórbrotnar og bjóða upp á einstakar aðstæður til eflingar ferðaþjónustu, en samtímis útheimta þær sérstaka vernd og varkárni í öllum ákvörðunum.
- Verndun lands getur verið tækifæri og hvati til sjálfbærrar byggðaðróunar.
- **Meginmarkmið NEST var að nýta til framþróunar þau tækifæri sem felast í búsetu nálægt þjóðgörðum og öðrum verndarsvæðum, með því að efla og stjórna ferðamennsku sem samræmist skilyrðum um sjálfbæra þróun.**

NEST - fjögur meginþemu

- Vinnunni var skipt upp í fjögur áherslupemu:
 - i) uppbygging tengslanets innan og á milli landa
 - ii) ný viðskiptatækifæri í tengslum við þjóðgarða
 - iii) sjálfbær ferðapjónusta og græn markaðssetning
 - iv) uppbygging náttúruskóla innan þjóðgarða

Rannsóknir unnar á líkani til að meta þolmörk svæða og á viðhorfum ferðamanna til vistvænnar vottunar og fleiri þátta.







HÁSKÓLI ÍSLANDS – Háskólasetrið á Hornafirði

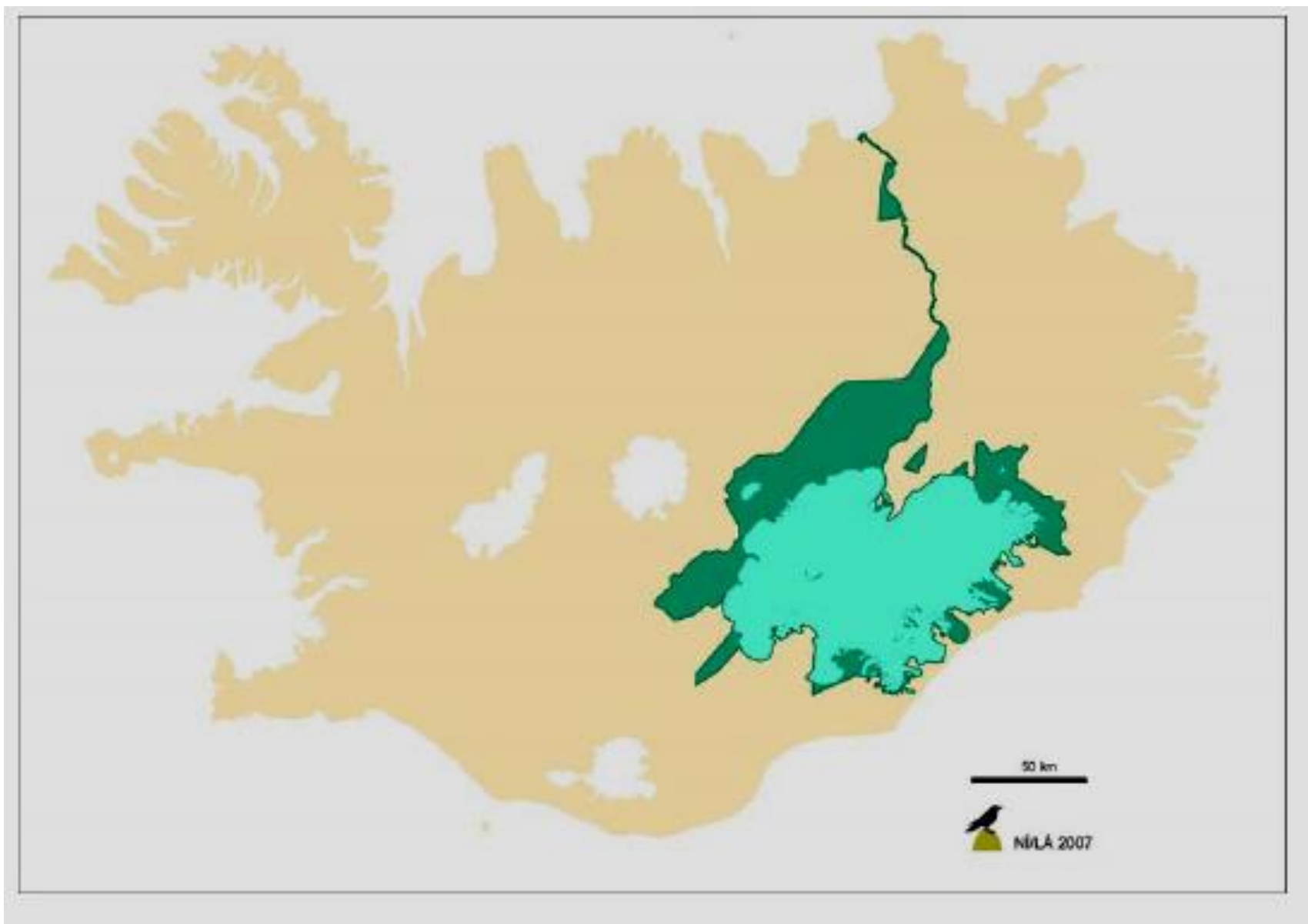








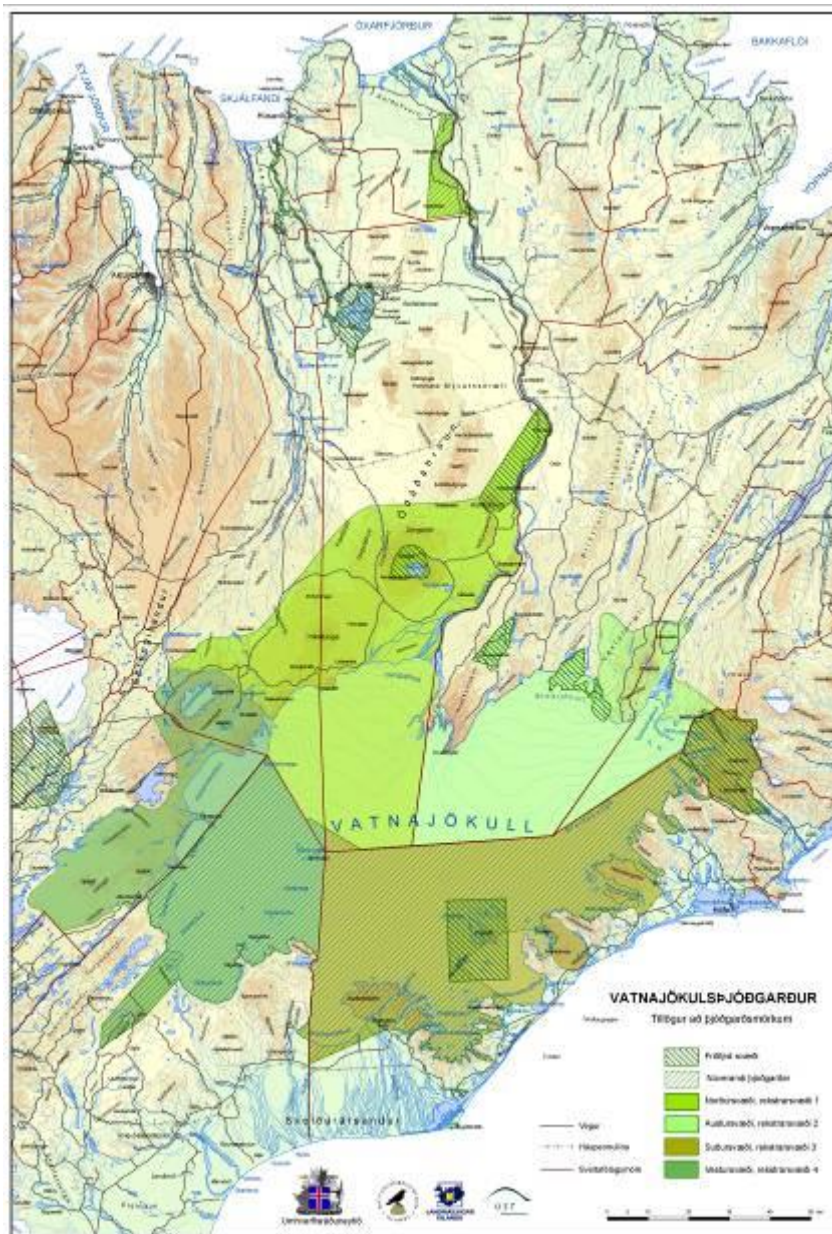




Vatnajökulsþjóðgarður - nýmæli

- Stærð þjóðgarðsins (13 -15 % af Íslandi).
- Samþætting náttúruverndar og byggðapróunar.
- Þjóðgarðsstjórn heyrir beint undir ráðherra.
- Heimamenn í meirihluta í yfirstjórn og svæðisráðum.
- Aðkoma umhverfis-, ferðamála- og útivistarsamtaka.
- Breytilegt verndarstig sem m.a. rúmar hefðbundnar nýttjar, einkum búskap og veiðar.
- Sum svæði geta verið áfram í einkaeign.

- Aðkoma rannsóknarstofnana í grannbyggðum



Vöktunarverkefnið

Vatnajökulspjóðgarður: Áhrif á samfélag og umhverfi

Verkefnið snýst a.v. um að framkvæma langtíma rannsóknir á áhrifum Vatnajökulspjóðgarðs á grannbyggðir hans, einkum varðandi samfélag, efnahag, umhverfi og lífsgæði íbúa, og h.v. um að byggja upp miðlunar- og samráðsvettvang um þessar rannsóknir í þeim tilgangi að styðja við sjálfbæra þróun og nýsköpun í atvinnulífi á nærsvæðum þjóðgarðsins, einkum þá þjónustu eða vörubrúun sem byggir á einn eða annan hátt á tilvist hans.

Vöktunarverkefni

- *Viðhorf og væntingar heimamanna:*
 - Viðtalsrannsóknir og spurningakannanir sem er m.a. ætlað að greina jákvæð viðhorf til þjóðgarðsins sem þróunarstarf næstu ára gæti unnið út frá og einnig neikvæð viðhorf sem gætu hindrað þá uppbyggingu sem vonir eru bundnar við.
- *Viðhorf innlendra og erlendra ferðamanna:*
 - Spurningakannanir lagðar fyrir ferðamenn sem heimsækja þjóðgarðinn og/eða grannbyggðir hans. Með þeim verður m.a. aflað upplýsinga um viðhorf ferðamanna til þjóðgarðsins og þeirrar þjónustu sem hann veitir, um viðhorf þeirra til umhverfisins og byggðanna í kringum þjóðgarðinn, og um þá fjármuni sem þeir verja í ferðalagið um þjóðgarðinn.

Vöktunarverkefni

- *Vísar um þróun byggða:*
 - Gagnagrunnur þar sem safnað verður saman upplýsingum frá öllum grannbyggðum þjóðgarðsins um ákveðna grunnþætti sem varða félags-hagfræðilega þróun þeirra. Þannig verður hægt að leggja mat á stöðu einstakra grannbyggða þjóðgarðsins í upphafi og síðan fylgjast með og leggja mat á þær breytingar sem verða á þeirri stöðu eftir að þjóðgarðurinn hefur verið stofnaður.
- *Samráð og miðlun upplýsinga:*
 - Samstarfsaðilar verkefnisins leitast við að miðla niðurstöðum þeirra með skipulegum og gagnvirkum hætti til heimamanna, m.a. til að fá fram viðbrögð og ábendingar frá þeim. Komið verður á fót samráðsvettvangi við sveitarfélög og fyrirtæki og þeim veitt ráðgjöf og aðstoð við nýsköpun og þróunarstarf, þannig að tækifærin sem þjóðgarðurinn mun skapa fyrir sjálfbæra þróun grannbyggða verði nýtt sem best.

Verndaráætlun fyrir suðursvæð VJÞ

- **Skrifað undir samning 24. apríl s.l. Margþætt verkefni til u.þ.b. tveggja ára sem varðar m.a.**
- **fræðilega úttekt á gerð áætlana um verndun og nýtingu þjóðgarða, upplýsingasöfnun og greining á alþjóðlegum stöðlum og viðmiðum;**
- **söfnun upplýsinga um náttúrfar, nýtingu og menningarverðmæti og kortlagningu þeirra í sameiginlegan gagnagrunn;**
- **mat á verndargildi einstakra hluta svæðisins og tillögur um vernerstig;**
- **hönnun samráðsferlis við landeigendur og aðra heimamenn og miðlun/móttaka upplýsinga.**







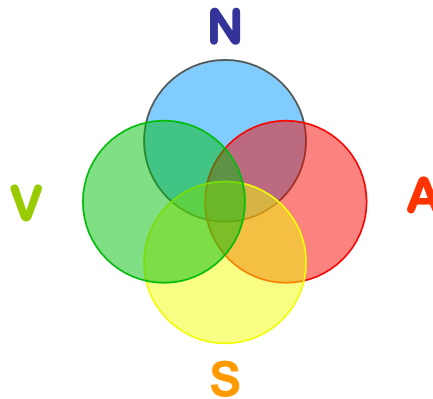


NEED

- **Northern Environmental Education Development**
- Fjölbjóðlegt samstarfsverkefni um
 - þróun náttúruskólastarfs,
 - rannsóknarmiðaða umhverfismennt,
 - fullorðinsfræðslu um sjálfbæra þróun,
 - uppbyggingu fræðslutengdrar ferðaþjónustu um náttúru og menningu í grannbyggðum þjóðgarða.
- Erlendir samstarfsaðilar: Háskólinn í Joensuu/Koli þjóðgarður (Finnland), Kerry GeoPark (Írland) og Þjóðgarðsmiðstöðin í Nordland (Noregur).
- Styrkt af *Northern Periphery Programme* (NPP).

Þekkingarsetur Þingeyinga
Náttúrustofa Norðausturlands
Atv.þróunarfélag Þingeyinga
Þjóðgarðurinn í Jökulsárgljúfrum

Kirkjubæjarstofa
Atv.þróunarfélag Suðurl.



Þekkingarnet Austurl.
Þekkingarsetrið á Egilsst.
Þróunarfélag Austurlands
Náttúrustofa Austurlands

Háskóla­setrið á Hornafirði
Framhaldsskólinn í A-Skaftafellssýslu
Frumkvöðlasetur Austurlands
Þjóðgarðurinn í Skaftafelli
Ríki Vatnajökuls ehf.

NEED

Fjórir markhópar:

- A. Grunnskólanemar
- B. Framhaldsskóla- og háskólanemar
- C. Íbúar og fyrirtæki í grannbyggðum
- D. Ferðamenn, erlendir og innlendir

Fjögur megin svið:

- 1. Náms efni
- 2. Kennslu aðferðir
- 3. Kennsluumhverfi
- 4. Rafræn miðlun upplýsinga

NEED – almenn verkefni

- Aðalmarkmið verkefnisins er að nýta þekkingu um náttúru- og menningararf í þjóðgörðum og grannbyggðum þeirra til þess m.a. að auka skilning á gildi þeirra og mikilvægi verndunar, efla sjálfsmynd íbúa (ekki síst barna) og byggja upp atvinnustarfsemi í kringum miðlun upplýsinga um þjóðgarðinn og nærliggjandi svæði til ferðamanna (*fræðandi ferðapjónusta*).
- Sett verða upp tilraunaverkefni í þáttökulöndunum sem lúta t.d. að notkun nýrrar tækni í upplýsingamiðlun (GIS), hönnun á góðu námsumhverfi, rannsóknum á árangri vettvangsferða og annars skólastarfs, og þáttöku heimamanna í verkefnum sem varða umhverfisvernd af einum eða öðrum toga.

NEED - Vatnajökull

Nokkur helstu verkefni á Íslandi:

- Nýting/frágangur *náttúruskóla* við gestamiðstöðvar þjóðgarðsins til kennslu fyrir grunnskólabörn
- hönnun *vettvangsnámskeiða* í þjóðgarðinum og nágrenni hans til að þjálfra framhaldsskóla- og háskólanema í náttúru- og umhverfisfræðum
- hönnun námskeiða (*fullorðinsfræðslu*) fyrir íbúa grannbyggða þjóðgarðsins um náttúrufar, menningu og umhverfisvernd,
- *ráðgjöf* fyrir fyrirtæki í ferðapjónustu um vörupróun í fræðandi ferðapjónustu (e. *educational tourism*).





Framtíðin ?

- Frekari útvíkkun á starfsemi setursins: sérfræðikunnátta á fleiri sviðum, t.a.m. vistfræði, jöklafræði, mannfræði/þjóðfræði og sagnfræði.
- Alþjóðlegt, þverfaglegt rannsóknasetur um loftslagsbreytingar m.t.t. jökla.
- Rannsóknir á menntun í þágu sjálfbærri þróun og sjálfbærri byggðapróun.
- Rannsóknir á fagurfræði náttúrunnar.





